

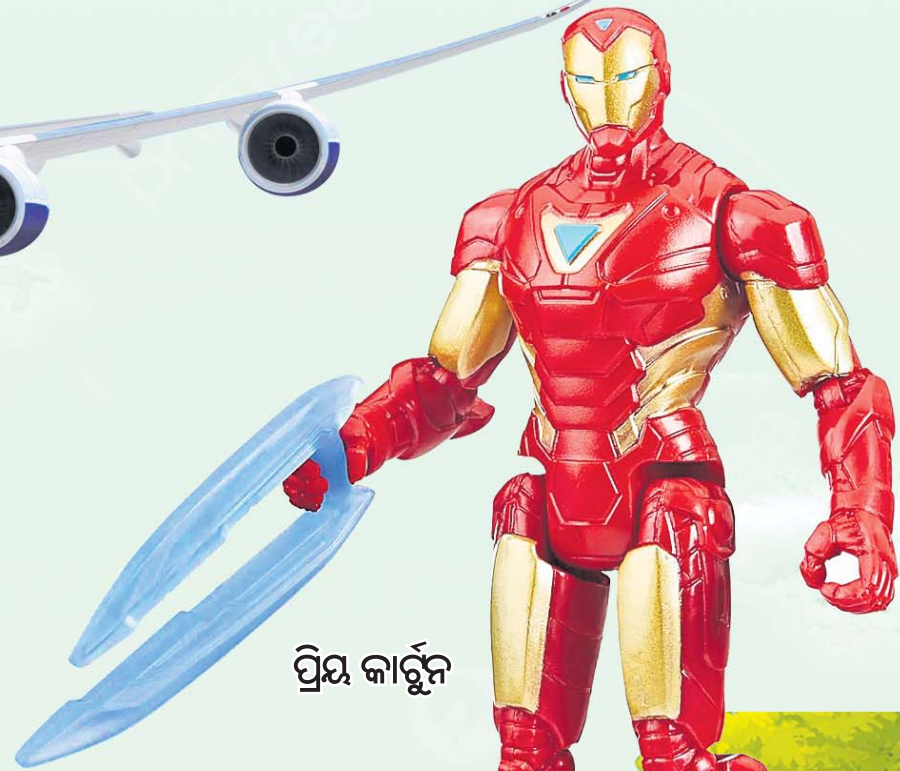
ପିଲାଙ୍କ



ଧରଣୀ



ଜଣା ଅଜଣା



ପ୍ରିୟ କାର୍ତ୍ତ୍ତ୍ବ



ଆତ୍ମବଳ ପ୍ରକୃତ ବଳ



ଖୁଲି ଖୁଲି ହସ

ଅଜୟ ବିଜୟ ମଧ୍ୟରେ କଥାବାଚା
ଅଜୟ: ସାଙ୍ଗ ଜାଣିଲୁ, ମୋତେ ଆଜିକାଲି
ରାତିରେ ନିଦ ଠିକ୍ ସେ ହେଉନି। ଆଉ ତୋତେ
ଠିକ୍ ସେ ନିଦ ହୁଏ ତ ?
ବିଜୟ: ହଁ, ମୁଁ ରାତିରେ ଏମିତି ଶୁଏ ଯେମିତି
ଘୋଡ଼ା ବିକିଛି ।

ଅଜୟ: ତୁ କେତେଟା ଘୋଡ଼ା ବିକି ସାରିଲୁଣି ଏ
ପର୍ଯ୍ୟନ୍ତ !

ରୋହନ: ପାଟିରେ କ'ଣ ଗୋଡ଼ ଅଛି ?
ମୋହନ : ନାହିଁ ତ !
ରୋହନ: ତେବେ, ମମି କେମିତି କୁହେ ତୋ ପାଟି
ଦିନ ରାତି ଚାଲୁଛି !

ଗପ

ହୁ ଇ ଭାଇ ଥିଲେ। ବଡ଼ ଭାଇ ଜଗୁନି। ସାନ ଭାଇ ଦୁଃଖୁନି।
ଡାକୁ ଡାକୁ ଗୋଲାରେ ସାନକୁ ଦୁଃଖୁନି ଡାକନ୍ତି ସିନା, ତା' ନାଁ ଦୁଃଖୀଶ୍ୟାମ। ବଡ଼ ଭାଇ ନାଁ ଜଗନ୍ନାଥ। ବଡ଼ ଭାଇ ଅପେକ୍ଷା ସାନ ଭାଇ ଦୁଃଖୀଶ୍ୟାମ ଅନ୍ୟମାନଙ୍କ ଦୁଃଖ ବୁଝି ପାଖରେ ଠିଆ ହୁଏ। ଯେତିକି ପାରେ ସେତିକି ସହଯୋଗ କରେ। ବଡ଼ ଭାଇକୁ କୁହନ୍ତି ସମସ୍ତେ, ସାନ ସିନା ତା' କାମ କିନ୍ତୁ ବଡ଼। ଜଗନ୍ନାଥ ଶୁଣେ, ହସିଦିଏ। ନିଜ କାମରେ ଲାଗିଥାଏ। ନିଜ ବହିପତ୍ର, ପାଠପଢ଼ା, ନିଜ ପୋଷାକପତ୍ର, ଖାଦ୍ୟପେୟ, ବ୍ୟାୟାମ ସବୁକୁ ଧ୍ୟାନରେ ରଖି କାମ କରେ। ତେଣୁ ଭଲ ପାଠ ପଢ଼େ ଓ କ୍ଲାସରେ ପ୍ରଥମ ହୁଏ। ଗୋଟିଏ ସାଲକେଲରେ ଦୁଇ ଭାଇ ସ୍କୁଲ ଯାଆନ୍ତି। ଗଲାବେଳେ ବଡ଼ ଭାଇ ଚଲେଇକି ନିଏ। ଆସିଲା ବେଳେ ସାନ ଭାଇ ସାଲକେଲ ଚଲାକି ଆସେ। ଥରେ ସ୍କୁଲରୁ ଫେରିବା ବାଟରେ ସାଲକେଲରେ ଭାରସାମ୍ୟ ରଖିଲାନି। ଦୁଇ ଭାଇ ସିଧା ଯାଇ ଗହୀର ଭିତରେ ପଡ଼ିଲେ। ଦୁଃଖୁନିର ଜଖମ ଅଧିକ ଥିଲା। ତାକୁ କଷ୍ଟ ହେଉଥିଲା। ଅଦିନିଆ ବର୍ଷାରେ ଗହୀର ଭିତରେ ପାଣି ଓ ପଙ୍କ। ସାଲକେଲ ଉଠେଇବାକୁ ବଳ ପାଉ ନ ଥିଲା କାହାର। ସାଙ୍ଗସାଥୀମାନେ ଛୁଟି ପରେ ଘରକୁ ଏତେ ଦ୍ରୁତ ଗତିରେ ଯାଉଥିଲେ ଯେ ଏମାନଙ୍କ ଅଧିକିଆ ବୋଧେ କାହା ଆଖିରେ ପଡ଼ିଲାନି। ଜଗା ପଙ୍କରୁ ଉଠି ଦୁଃଖୁନିକୁ ଉଠେଇଲା। କଷ୍ଟ କରି ସାଲକେଲ ଗହୀର ଭିତରୁ ବାହାର କଲା। ସାଲକେଲର ହ୍ୟାଣ୍ଡଲ ବଙ୍କା ହୋଇଯାଇଥିଲା। ତେନ୍ ସାରା ପଙ୍କ ଲାଗିଥିବାରୁ ସାଲକେଲ ଘର ଯାଏ ଗଡ଼େଇନେବାକୁ ପଡ଼ିବ ବୋଲି ଜଗା ଜାଣିଲା। ଦୁଃଖୁନିକୁ ନିଜ ବ୍ୟାଗରୁ ପାଣି ବୋତଲ କାଢି ପିଇବାକୁ ଦେଲା ଏବଂ କହିଲା, 'ଏଇଠି ବସିଯା'। ଖଣ୍ଡିଆ ହୋଇଛି ତୋର ମୁହଁ, ଗୋଡ଼, ହାତ। ମୁଁ ଘରକୁ ଯାଇ ବାପାଙ୍କୁ ପଠେଇବି' ଘରକୁ ଯାଇ ଜଗା ଖବର ଦେବାରୁ ବାପା ସ୍କୁଟର ଧରି ଦୁଃଖୁନିକୁ ପ୍ରଥମେ ହସ୍ପିଟାଲ ନେଲେ ପରେ ଘରକୁ। ସନ୍ଧ୍ୟାରେ ଜଗା ଦୁଃଖୁନିକୁ କହିଲା, 'ଆତ୍ମବଳ ହିଁ ପ୍ରକୃତ ବଳ। ନିଜକୁ ଏତେ ମଜବୁତ ରଖିବା ଯେମିତି ନିଜ କାମରେ ନିଜେ ପ୍ରଥମେ ଆସିବ। ସାହାଯ୍ୟ ସବୁବେଳେ ହାତ ମିଳେ ନାହିଁ' - ନିଷ୍ଠା ଦାଶ କ୍ଲାସ୍-୧୦, ପଞ୍ଚାୟତ ହାଇସ୍କୁଲ, ବାଲିପୁଟ, ପୁରୀ

ଆରୁଓ ପାଣି



ଫିଲଟର ହୋଇଥିବା ପାଣି ପିଇବା ସମସ୍ତଙ୍କ ପାଇଁ ଭଲ ହୋଇ ନ ପାରେ। ବିଶ୍ୱ ସ୍ୱାସ୍ଥ୍ୟ ସଙ୍ଗଠନର ତଥ୍ୟ ଅନୁସାରେ ଆରୁଓ ଫର୍ମୁଲାରେ ବିଶୋଧନ ହେଉଥିବା ପାଣିରେ କ୍ୟାଲସିୟମ୍, ପୋଟାସିୟମ୍ ଓ ମ୍ୟାଗ୍ନେସିୟମ୍ ଭଳି ବିଭିନ୍ନ ପ୍ରକାର ମିନେରାଲ୍ ମାତ୍ରା ବହୁତ କମ୍ ଥାଏ। ତେଣୁ ଯେଉଁ ଅଞ୍ଚଳରେ ପାଣି ବିଶୁଦ୍ଧ ଅଛି ସେଠାରେ ଆରୁଓ ଆବଶ୍ୟକ ନ ଥାଏ। ଛୋଟ ପିଲା ଓ ବୟସ୍କ ଲୋକଙ୍କ ପାଇଁ ମିନେରାଲ୍ ପାଣି ଅଧିକ ଉପଯୋଗୀ। ଇମ୍ୟୁନିଟି କମ୍ ଥିବା ଲୋକଙ୍କ ପାଇଁ ମଧ୍ୟ ମିନେରାଲ୍ ଦରକାର ହୋଇଥାଏ। ତେଣୁ ସେମାନଙ୍କ ପାଇଁ ଆରୁଓ ଦରକାର ନ ଥାଏ।

ସାତ୍ତାସତ

- ▶ ପ୍ରିୟ କାର୍ତ୍ତୁନ୍ରେ 'ତୋନାଲୁ ଡକ୍' ବିଷୟରେ ଅନେକ ନୂଆ ଜାଣିବାକୁ ପାଇଲି।
-ସୋନମ୍ ସାହୁ, ରାଇରଙ୍ଗପୁର
- ▶ ପ୍ରାଣୀମାନେ ବି ବୋକା ବନାଇଥାନ୍ତି ଏକଥା 'ଜଣା ଅଜଣା' ଯୁଦ୍ଧରୁ ପଢି ଆଶ୍ଚର୍ଯ୍ୟ ଲାଗିଲା।
- ତୋପାନ ଦାସ, ନାଲିବର, ଜଗତସିଂହପୁର
- ▶ ସ୍କୁଲ ଖୋଲିବା ପରେ ପିଲାମାନେ କ'ଣ ସବୁ ଜିଜ୍ଞାସୁଥିଲେ ତା' ନିହତି ଅନ୍ୟ ପିଲାଙ୍କ ଲାଗି ପ୍ରେରଣା ସାଜିବ।
-ମାନସୀ ସାହୁ, କେନ୍ଦ୍ରାପଡ଼ା
- ▶ କାଇର୍ ଶିଫ୍ଟ ପାଠଟି ଭଲ ଲାଗିଲା। ଜଣେ ୮୭ ବର୍ଷ ବୟସରେ କିପରି ଏପରି କାମ କରିପାରୁଛନ୍ତି ତାହା ଜାଣି ଆଶ୍ଚର୍ଯ୍ୟ ହେଲି।
-ସାଲକ୍ରିଷ୍ଣା ରାଉତ, ନୟାଗଡ଼

ପିଲାମାନେ ସୁସ୍ଥ ଶରୀର ନିମନ୍ତେ ବିଶୁଦ୍ଧ ପାନୀୟ ଜଳର ଆବଶ୍ୟକତା ରହିଛି ଏକଥା ହୁଏତ ସମସ୍ତେ ଜାଣନ୍ତି। ଏଥିପାଇଁ କିଏ ପାଣିକୁ ଛାଣି ପିଅନ୍ତି ତ କିଏ ସିଧା ପାଣି ପିଅନ୍ତି। ଏବେ ଅନେକେ ଆରୁଓ ଫର୍ମୁଲା ଥିବା ବିଭିନ୍ନ ପ୍ରକାରର ଫିଲଟର ମାଧ୍ୟମରେ ଜଳକୁ ବିଶୁଦ୍ଧ କରି ପିଉଛନ୍ତି। ହେଲେ ତୁମେ ଜାଣିଛ କି ଏହି ଫର୍ମୁଲାରେ

ସୂଚନା

ତୁମ ତୁଳୀ ଯୁଦ୍ଧ ପାଇଁ ଚିତ୍ର, ଛବି ଦେଖି ଗପ ଲେଖ ଏବଂ ରଙ୍ଗ ଦିଅ ଏବଂ ଯୁଦ୍ଧରେ ଦିଆଯାଉଥିବା ଚିତ୍ରରେ ରଙ୍ଗ କରି ନିଜ ଫଟୋ ସହ ଶ୍ରେଣୀ, ସ୍କୁଲ, ଠିକଣା ଲେଖି ପଠାନ୍ତୁ। ଏଥିସହ ଗପ, କବିତା, ବିଜ୍ଞାନ କଥା, ଶିଶୁ ପ୍ରତିଭା, ମତାମତ ନିମ୍ନରେ ପ୍ରଦତ୍ତ ଇ-ମେଲ୍ରେ ପଠାଇପାରିବେ।
ଆମ ଠିକଣା
dharitrifeature@gmail.com

ରଙ୍ଗ ଛବି ଆ

ତୁମ ପଢ଼ିବା ପାଇଁ

ମୋ ଆଶା

ଏଥର ତ୍ରୟମାସିକ ଶିଶୁ କିଶୋର ପତ୍ରିକା 'ମୋ ଆଶା'ର ଗ୍ରୀଷ୍ମ ସଂଖ୍ୟା(ଏପ୍ରିଲ୍-ଜୁନ୍) ପ୍ରକାଶ ପାଇଛି। ପିଲାଙ୍କ ପାଇଁ ଏଥିରେ ଶ୍ରୀରାମଙ୍କ ଚରଣ ପାଦୁକା, ଗୁଣ୍ଡୁଚି ମୂଷା ପିଠିରେ ଗାର, ମକରଧୂଜ, ବେଞ୍ଚ ପୋଖରୀ, ଦୁଇଟା ଆମ୍ବରେ ଦୁଇଟି କୁଆବୁଲ ଭାଇଙ୍କ କଥା, କୁମୁଦିନୀର ଚିତ୍କାର, ନୀଳ ନଈର ଲୁହ ଆଦି ଗପ ରହିଛି। ଏହା ବ୍ୟତୀତ କବିତା ବିଭାଗରେ ନାଆଁଟି ମୋର ଆଳୁ, ଆମ ପରିବାର, ଛତା, ବିଷୁବ ସଂକରାନ୍ତି, ବଗିଚାରେ ଦୁଇଟି ଆଦି ସ୍ଥାନ ପାଇଛି। ଏହା ବ୍ୟତୀତ ଜୁନି ପ୍ରତିଭା ସମ୍ପର୍କରେ ମଧ୍ୟ ପିଲାମାନେ ଜାଣିପାରିବେ।
ଯୋଗାଯୋଗ- ଲିଟିଲ୍ ୱାର୍ ଗ୍ରୁପ୍, ପାଟପୁର, ନିମାପଡ଼ା, ପୁରୀ।



ଛାତ୍ର ଜୀବନରେ ଶୁଖିଲା ରହିବା ଦରକାର । ଏହି ଦୃଷ୍ଟିରୁ ସକାଳୁ ସଞ୍ଜ ଯାଏ ସେମାନେ ବାନ୍ଧି ହୋଇଥାନ୍ତି ଏକ ଅଲିଖିତ ନିୟମ ଭିତରେ । ହେଲେ ଆଜିର ଆଧୁନିକ ଲାଇଫ ଷ୍ଟାଇଲର ପ୍ରଭାବ ସେମାନଙ୍କୁ ଦି କବଳିତ କରିବାରେ ଲାଗିଛି । କିନ୍ତୁ ଭବିଷ୍ୟତକୁ ସୁନ୍ଦର କରି ସଫଳତାର ମାର୍ଗରେ ଆଗକୁ ଯିବାକୁ ହେଲେ ପିଲାମାନେ ଭଲ ଅଭ୍ୟାସକୁ ଆପଣାଇବା ଦରକାର ।



ସକାଳୁ ଆରମ୍ଭ ହୁଏ ଦିନଚର୍ଯ୍ୟା । ପିଲାମାନଙ୍କୁ ଦି ସେମାନଙ୍କ ନିତ୍ୟକର୍ମ, ପାଠପଢ଼ା ଓ ଅନ୍ୟାନ୍ୟ ସବୁ କାମ ଏକ ନିର୍ଦ୍ଦିଷ୍ଟ ସମୟ ଭିତରେ କରିବାକୁ ପଡ଼େ । କେଉଁ ସମୟରେ ଖାଇବା, କେତେବେଳେ ଶୋଇବା, ପଢ଼ିବା, ଖେଳିବା ଆଦି ସବୁ କାମ କରିବାକୁ ହେବ ସେସବୁ ପାଇଁ ଏକ ସମୟ ସ୍ଥିର ହୋଇଥାଏ । ହେଲେ ଆଜିକାଲି କେତେକଙ୍କର ଟାଇମ୍ ଟେବୁଲ୍ ପୂରା ଓଲଟପାଲଟ । ଏମିତି କି ଯେଉଁ ସମୟରେ ଯାହା କରିବା କଥା ତାହା ନ କରି ନିଜର ସୁବିଧା ଅନୁସାରେ ସେମାନେ ସବୁ କାମ କରୁଛନ୍ତି । ଏଥିପାଇଁ ଏକ ଶୁଖିଲା ଜୀବନରୁ ବାହାରି ପିଲାମାନେ ଭବିଷ୍ୟତ ପାଇଁ ଅନେକ ସମସ୍ୟାକୁ ନିମନ୍ତ୍ରଣ କରିଥାନ୍ତି । ତେଣୁ ଶୁଖିଲା ଜୀବନ ସହ ସଫଳତା ନିମନ୍ତେ ପିଲାମାନେ ସକାଳୁ ଉଠିବା ପରେ କେଉଁ ଦିଗପ୍ରତି ସଚେତନ ରହିବା ଦରକାର ସେ ସମ୍ପର୍କରେ ଜାଣନ୍ତୁ ।

ସକାଳ ଅଭ୍ୟାସ

ଯୋଗାଭ୍ୟାସ କରନ୍ତୁ । ଏହା ସହିତ ନିୟମିତ ଅଭ୍ୟାସ କରି ହାଲୁକା ବ୍ୟାୟାମ କରନ୍ତୁ ।

- ପରିଷ୍କାର ପରିଚ୍ଛନ୍ନତା ଏକ ଭଲ ଅଭ୍ୟାସ । ତେଣୁ ସକାଳୁ ଉଠିଲେ ପ୍ରଥମେ ଏଥିପ୍ରତି ଦୃଷ୍ଟି ଦେବାକୁ ହେବ । ପିଲାମାନେ ସକାଳୁ ଉଠିଲେ ପ୍ରଥମେ ମୁହଁ ଧୋଇବା, ଦାନ୍ତ ଘଷିବା ଓ ସ୍ନାନ କରିବା ଦରକାର । ଏଭଳି ପରିଷ୍କାର ଓ ପରିଚ୍ଛନ୍ନତା ଗୁଣ ସବୁ ସମୟରେ ଦରକାର ହୋଇଥାଏ । ସ୍ୱଚ୍ଛତା ବିନା ସ୍ୱାସ୍ଥ୍ୟ ଖରାପ ହୋଇଥାଏ ଓ ମନ ଉପରେ ମଧ୍ୟ ପ୍ରଭାବ ପଡ଼ିଥାଏ । ଏହି ଅଭ୍ୟାସ ଆତ୍ମବିଶ୍ୱାସ ବଢ଼ାଇଥାଏ । ତେଣୁ ପିଲାମାନେ ସକାଳୁ ଉଠିଲେ ପ୍ରଥମେ ଏସବୁ କାମ କରନ୍ତୁ ।

- ସକାଳୁ ନିତ୍ୟକର୍ମ ସାରି ଜଳଖିଆ ଖାଇବା ପରେ ହିଁ ବାହାରକୁ ଯାଆନ୍ତୁ । ସକାଳୁ ଖାଦ୍ୟ ନ ଖାଇଲେ କିଛି ସମୟ ପରେ ଭୋକ ଲାଗିବ । ଯଦି କ୍ଲାସ୍‌ରେ ପାଠ ପଢୁଥିବେ ତା'ହେଲେ ପାଠରେ ଆଦୌ ମନ ରହିବ ନାହିଁ । କିଛି କରିବା ପାଇଁ ମଧ୍ୟ ଇଚ୍ଛା ହେବ ନାହିଁ । ଫଳରେ ଏକାଗ୍ରତା ନଷ୍ଟ ହେବ । ଏହା ବ୍ୟତୀତ ଖାଲିପେଟରେ ବେଶି ସମୟ ରହିବା ଫଳରେ ସ୍ୱାସ୍ଥ୍ୟ ଖରାପ ହେବ ।

- ପିଲାମାନଙ୍କୁ ଟାଇମ୍ ମ୍ୟାନେଜମେଣ୍ଟ ଉପରେ ଅଧିକ ଗୁରୁତ୍ୱ ଦେବାକୁ ହେବ । ଏଥିପାଇଁ ସକାଳୁ ଉଠିବା ପରେ କଣ କରିବେ ଏକ ରୁଟିନ୍ କରନ୍ତୁ । ଯଦି ସକାଳୁ ରାତି ପର୍ଯ୍ୟନ୍ତ ଯେଉଁ ସମୟରେ ଯାହା କରିବା କଥା ନିଜ ସମୟ ହିସାବରେ ସେପରି କରିବେ ତା'ହେଲେ କୌଣସି କ୍ଷେତ୍ରରେ ଅସୁବିଧା ସୃଷ୍ଟି ହେବ ନାହିଁ । ଭବିଷ୍ୟତରେ ଲକ୍ଷ୍ୟ ହାସଲ କରି ସଫଳତା ପାଇବା ନିମନ୍ତେ ଏହା ଅତ୍ୟନ୍ତ ଗୁରୁତ୍ୱପୂର୍ଣ୍ଣ ।

ଏମାନେ କ'ଣ କରନ୍ତି

ସବୁ କାମକୁ ଗୁରୁତ୍ୱ ଦିଏ

ସକାଳୁ ଉଠିଲେ ପ୍ରଥମେ ଭୂମି ପ୍ରଣାମ କରି ମୁହଁ ଧୁଏ । ତା'ପରେ ବ୍ରଶ କରି ଗାଧୋଇବାକୁ ଯାଏ । ସବୁଦିନ ଏଇ ରୁଟିନ୍ ଅନୁସାରେ କାମ କରେ । କିନ୍ତୁ ଦିନେ ଦିନେ ଯଦି ମାମା ତାକି ନ ଥାଏ ତେବେ ମୋର ଉଠିବା ଡେରି ହୋଇଯାଏ । ଯେଉଁଦିନ ଡେରିରେ ଉଠେ ଶୀଘ୍ର ଶୀଘ୍ର କାମ ସାରିବାକୁ ଚେଷ୍ଟା କରେ । ଏସବୁ ନିତ୍ୟକର୍ମ ଶେଷ ନ କରିବା ପର୍ଯ୍ୟନ୍ତ ମାମା ବି ବାରମ୍ବାର କହୁଥିବ । ତା'ପରେ ଖୁଆପିଆ ସାରି କିଛି ସମୟ ପଢ଼େ । ସେଇ ସମୟରେ ଟିକେ ଫୋନ୍ ଟେକ୍ କରେ । ଯଦି ଗୁପ୍ତରେ କିଛି ମେସେଜ୍ ଆସିଥାଏ ତା'ହେଲେ ସାଙ୍ଗମାନଙ୍କ ସହ କଥା ହୁଏ ।

— ଆନସି ପଟ୍ଟନାୟକ
କ୍ଲାସ୍-୮, ଷ୍ଟୁଆର୍ଟ୍ ସ୍କୁଲ, ଭୁବନେଶ୍ୱର

ମେସେଜ୍ ଦେଖେ

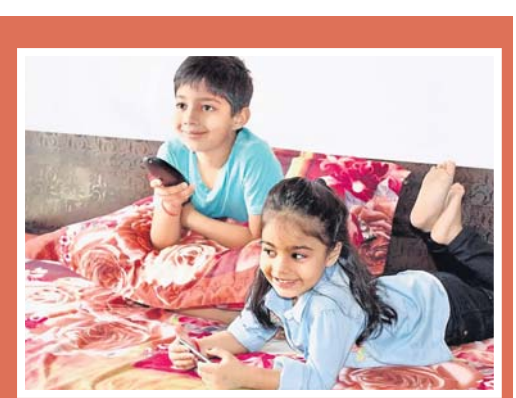
ଫୋନ୍‌ରେ ମୋର ବହୁତ ପାଠ ଆସେ । ତେଣୁ ସକାଳୁ ଉଠିଲେ ପ୍ରଥମେ ଫୋନ୍ ଟେକ୍ କରେ । ଏଥିପାଇଁ ମାମା ବହୁତ ରାଗେ । କିନ୍ତୁ ଆମର ପ୍ରତିଦିନ ଗୁପ୍ତରେ ମେସେଜ୍ ଆସୁଥିବାରୁ କ'ଣ ସୂଚନା ଥିବ ଭାବି ଆଗ ଟେକ୍ କରିନି । ହେଲେ ବେଶି ସମୟ ଦେଖେନି । ଯଦିଓ ସ୍କୁଲ ଯିବା ପୂର୍ବରୁ ମାମା ଫୋନ୍‌ରେ ଏସବୁ ଦେଖିନି ଏତାପି କିଛି ଯେପରି ମିସ୍ ନ ହୋଇଯିବ ସେଥିପାଇଁ ସବୁ କାମ ସାରି ପଢ଼ିବାବେଳେ ଫୋନ୍ ଦେଖେ ନ ହେଲେ ସାଙ୍ଗମାନଙ୍କ ସହ କଥା ହୋଇ ରୁଟିନ୍‌ଏ । ଫୋନ୍‌ରେ ଆସୁଥିବା ପାଠ ଅଭ୍ୟାସ କରିବା ପାଇଁ ବହୁତ ଦରକାର ହୁଏ ।

— ମହେଶ ରଞ୍ଜନ ମଲିକ
କ୍ଲାସ୍- ୭, କେ. ସି. ନୋଡାଲ ହାଇସ୍କୁଲ, ରୂଡାମଣି ଭଦ୍ରକ

ରୁଟିନ୍ ଅନୁସାରେ କାମ କରେ

ଘରେ ସବୁକାମ ରୁଟିନ୍ ଅନୁସାରେ କରେ । ଛୋଟବେଳରୁ ମାମା ଏହି ଅଭ୍ୟାସ ଶିଖାଇଛନ୍ତି । ସେଥିପାଇଁ ସକାଳୁ ଉଠିବା ପରଠୁ ବିଛଣା ସଜାଡ଼ିବା, ନିତ୍ୟକର୍ମ କରିବା ସବୁ ଠିକ୍ ସମୟରେ କରେ । ଅବଶ୍ୟ ଛୁଟି ଦିନରେ ଟିକେ ଅଧିକ ସମୟ ଶୋଇପଡ଼େ । ହେଲେ ଉଠିବା ପରେ ସବୁ କାମ ଜଳଦି କରିଦିଏ ।

— ସ୍ୱରାଜ କୁମାର କେନା
କ୍ଲାସ୍- ୮, ଷ୍ଟୁଆର୍ଟ୍ ସ୍କୁଲ, ଭୁବନେଶ୍ୱର



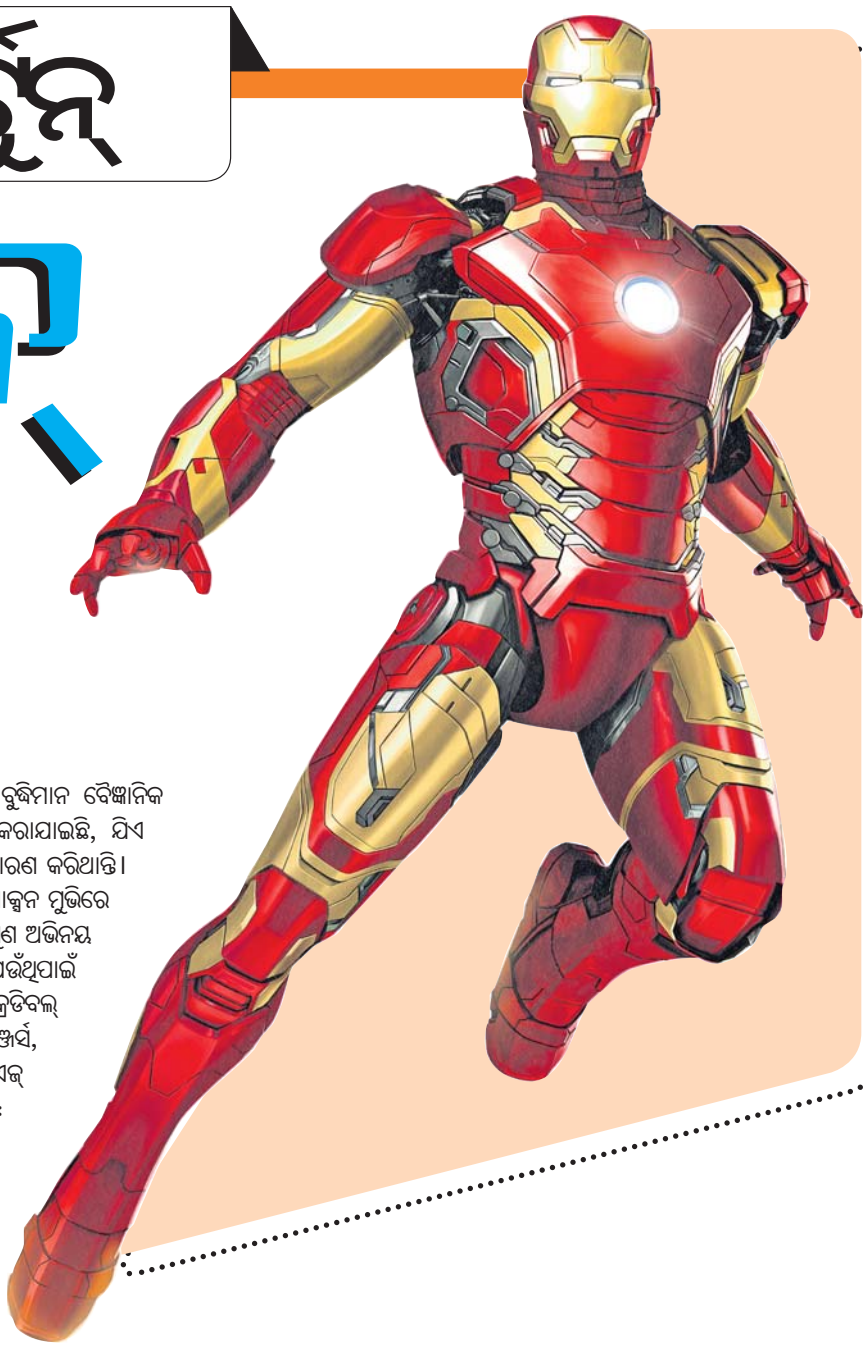


ନୂଆଦିଲ୍ଲୀରେ ଥିବା ପ୍ରସିଦ୍ଧ ଐତିହାସିକ ସ୍ଥାପତ୍ୟ ତଥା ଆମ ଦେଶର ଏକ ପ୍ରମୁଖ ପର୍ଯ୍ୟଟନସ୍ଥଳୀ ହେଉଛି ଲାଲ୍ କିଲ୍ଲା । ୧୬୩୯ରେ ମୋଗଲ ସମ୍ରାଜ୍ଞ ଶାହାଜହାନ ନିଜ ସାମ୍ରାଜ୍ୟର ରାଜଧାନୀ ଆଗ୍ରାଠାରୁ ଦିଲ୍ଲୀକୁ ସ୍ଥାନାନ୍ତରିତ କରିବା ଲାଗି ଏହାର ନିର୍ମାଣ କରାଇଥିଲେ । ତାଙ୍କପଛର ବାସ୍ତୁକାର ଉତ୍ସାହ ଅହମଦ୍ ଲାହୋରୀ ଏହାର ଡିଜାଇନ୍ କରିଥିଲେ । ପ୍ରଥମେ ଏହାକୁ କିଲା-ଏ-ମୁବାରକ୍, କିଲା-ଏ- ଶାହାଜାନାବାଦ୍, କିଲା-ଏ-ମୁଆଲା ଆଦି ମଧ୍ୟ କୁହାଯାଇଥିଲା । ରଙ୍ଗ ଲାଲ୍ ହୋଇଥିବାରୁ ଏହାକୁ ଏପରି ନାମିତ କରାଯାଇଛି ଯେକଥା ସମସ୍ତେ ଭାବନ୍ତି । ହେଲେ ପିଲାମାନେ ତୁମେ ଜାଣିଲେ ଆଶ୍ଚର୍ଯ୍ୟ ହେବ ଯେ, ପ୍ରଥମେ ଏହା ଧଳାରଙ୍ଗର ମାର୍ବଲ ପଥରରେ ନିର୍ମାଣ କରାଯାଇଥିଲା ଏବଂ ନଷ୍ଟ ନ ହେବା ଲାଗି ଧଳା ରଙ୍ଗ ଦିଆଯାଇଥିଲା । କେବଳ ଏହାର ତତ୍ତ୍ୱପାର୍ଶ୍ୱରେ ଥିବା ସୁଉଜ ପାଚେରୀ ଲାଲ୍ ପଥରରେ ନିର୍ମାଣ କରାଯାଇଥିଲା । ପ୍ରାୟ ୨୦୦ ବର୍ଷ ପର୍ଯ୍ୟନ୍ତ ମୋଗଲ ଶାସକମାନେ ଏଠାରେ ରହିବା ପରେ ୧୮୫୭ କ୍ରାନ୍ତି ପରେ ବ୍ରିଟିଶମାନେ ଏହାକୁ ଅଧିକାର କରିନେଇ ଏହା ଏହାର ଅଧିକ ଭାଗ ଭାଙ୍ଗି ମଧ୍ୟ ବେକିଥିଲେ । ପୂର୍ବନାମ ସେନାସାହାଯୀ ନିମନ୍ତେ ବ୍ୟବହାର କରିବା ଲାଗି ଏହାକୁ ସଜାଡିବା ସହ ସମ୍ପୂର୍ଣ୍ଣ ଲାଲ୍ ରଙ୍ଗ କରିଦେଥିଲେ ଏବଂ ରେଡ୍ ଫୋର୍ଟ ବୋଲି ନାମକରଣ କରିଥିଲେ । ସେବେଠୁ ଏହାର ନାମ ଲାଲ୍ କିଲ୍ଲା ଭାବେ ଚଳି ଆସୁଛି । ତେବେ ବ୍ରିଟିଶଙ୍କ କବଳକୁ ଆମ ଦେଶ ସ୍ୱାଧୀନ ହେବା ପରେ ପ୍ରଥମ ସ୍ୱାଧୀନତା ଦିବସରେ ପ୍ରଧାନମନ୍ତ୍ରୀଙ୍କ ଦ୍ୱାରା ଲାଲ୍ କିଲ୍ଲାଠାରେ ଜାତୀୟ ପତାକା ଉତ୍ତୋଳନ କରାଯାଇଥିଲା । ସେବେଠାରୁ ପ୍ରତିବର୍ଷ ସେହିଠାରେ ହିଁ ପତାକା ଉତ୍ତୋଳନ ହୋଇ ଆସୁଅଛି ।

ଆଶ୍ଚର୍ଯ୍ୟ କଥା
ଧଳା ରଙ୍ଗ
ଥିଲା
ଲାଲ୍ କିଲ୍ଲା

ପ୍ରିୟ କାର୍ତୁନ୍

ଆଇରନ୍ ମ୍ୟାନ



ସୁପରହିରୋ କାର୍ତୁନ୍ ଦେଖିବାକୁ ପିଲାମାନଙ୍କ ମନରେ ସବୁବେଳେ ଉତ୍ତୁଷ୍ଣା ଭରି ରହିଥାଏ । ଏନିଟି ଆଇରନ୍ ମ୍ୟାନ ଖେଳିଆଲ ଡ୍ରେସ୍ 'ଆର୍ମର୍ ସୁଇଚ୍' ଭଳି କଣ୍ଟ୍ରୋଲ୍ ବି କେହି କେହି ଫ୍ୟାନ୍ସିଡ୍ରେସ୍ କମ୍ପିଟିଗନ୍ରେ ପିଲି ବି ଥିବେ ନିଶ୍ଚୟ । ତେବେ ପିଲାମାନେ ତୁମେ ଜାଣିଛନ୍ତି ଏହି ଲୋକପ୍ରିୟ କ୍ୟାରେକ୍ଟର ଆଇରନ୍ ମ୍ୟାନ ସର୍ବପ୍ରଥମେ ୧୯୬୩ ମସିହାରେ 'ଟେଲ୍ ଅଫ୍ ସପ୍ରେମ୍-୩୯'ରେ ପ୍ରଥମେ ଦେଖାଯାଇଥିଲା । ପ୍ରସିଦ୍ଧ ଲେଖକ ଷ୍ଟାନ୍ ଲୀ ଏହାକୁ ପ୍ରସ୍ତୁତ କରିଥିଲେ । ପରେ ମାର୍କଲ କମିକ୍ସର ଆଇଡେ଼ସ୍ ସୁପରହିରୋ ଟିମ୍ରେ ଥିବ, ଆଣ୍ଟମ୍ୟାନ, ଥର, ହକ୍ ଭଳି ସୁପରହିରୋମାନଙ୍କ ସହ ଏହାକୁ ସାମିଲ କରାଯାଇଥିଲା । ଅଧିକ ଲୋକପ୍ରିୟତା ମିଳିବାରୁ ଆଇରନ୍ ମ୍ୟାନ ଉପରେ ଚିତ୍ର ସିରିଜ୍ ଏବଂ ଦି ଆଇରନ୍ ଟ୍ରାନ୍ସଫର୍ମିଂ ପ୍ରସ୍ତୁତ ହୋଇଥିଲା । ଏଥିରେ ମୁଖ୍ୟ ଚରିତ୍ର ଟୋନି ଷ୍ଟାର୍କକୁ ଅସ୍ତ୍ରଶସ୍ତ୍ର

ପ୍ରସ୍ତୁତି କାରଖାନା ଚଳାଉଥିବା ଜଣେ ବୁଦ୍ଧିମାନ ବୈଜ୍ଞାନିକ ଏବଂ ବିଜ୍ଞାନସମ୍ମାନ ଭାବେ ଚିତ୍ରିତ କରାଯାଇଛି, ଯିଏ ଛଦ୍ମ ବେଶରେ ଆଇରନ୍ ମ୍ୟାନ ରୂପ ଧାରଣ କରିଥାନ୍ତି । ୨୦୦୮ରେ ଆଇରନ୍ ମ୍ୟାନ ଲାଇଭ୍ ଆକ୍ଟିଭ୍ ମୁଭିରେ ଏହି ଭୂମିକାରେ ରୋବର୍ଟ ଡାଉନୀଙ୍କ ନିଖୁଣ ଅଭିନୟ ଦର୍ଶକଙ୍କୁ ଖୁବ୍ ପସନ୍ଦ ଆସିଥିଲା । ଯେଉଁଥିପାଇଁ ପରବର୍ତ୍ତୀ ସମୟରେ ତାଙ୍କୁ ଦି ଇନ୍ଡିଗ୍ରେଡ୍ ହକ୍, ଆଇରନ୍ ମ୍ୟାନ ୨, ଦି ଆଇଡେ଼ସ୍, ଆଇରନ୍ ମ୍ୟାନ ୩, ଆଇଡେ଼ସ୍: ଏବଂ ଅଫ୍ ଅଲଟ୍ରନ୍, କ୍ୟାପ୍ଟେନ୍ ଆମେରିକା: ସିଭିଲ୍ ୱାର, ସ୍ମାଲଟରମ୍ୟାନ: ହୋମ୍ କମିଙ୍ଗ୍, ଆଇଡେ଼ସ୍: ଇନ୍ଫିନିଟୀ ୱାର୍ ଭଳି ଫିଲ୍ମରେ ବି ଆଇରନ୍ ମ୍ୟାନ ଭୂମିକାରେ ଅଭିନୟ କରିବାର ସୁଯୋଗ ମିଳିଲା ।



ସ୍କୁଲ୍ ବସ୍ ହଲ୍ ଦିଆ ଜାହିଁକି ?

ସ୍କୁଲ୍ ବସ୍ଗୁଡ଼ିକର ରଙ୍ଗ ହଳଦିଆ ହେଲେ ଏତେ ଗୁଡ଼ିଏ ରଙ୍ଗ ମଧ୍ୟରୁ ଏହି ରଙ୍ଗକୁ କାହିଁକି ବଛା ଯାଇଛି ? ଯଦି ତୁମମାନଙ୍କ ମନରେ ବି ଏହି ପ୍ରଶ୍ନ ଆସୁଛି ତେବେ ଜାଣି ରଖ ଏହା ପଛରେ ଥିବା ବୈଜ୍ଞାନିକ କାରଣ ସମ୍ପର୍କରେ...

- ▶▶ ହଳଦିଆ ରଙ୍ଗ ଏକମାତ୍ର ଏନିଟି ରଙ୍ଗ ଯାହାକି ଅଳ୍ପ ଆଲୋକ ଏନିଟି ବର୍ଷା ଏବଂ କୁହୁଡ଼ିରେ ବି ଦୂରରୁ ଦେଖାଯାଇଥାଏ ।
- ▶▶ ଯଦିଓ ଲାଲ୍ ରଙ୍ଗର ଫ୍ଲେବଲେଜ ବା ତରଙ୍ଗଦୈର୍ଘ୍ୟ ସବୁ ରଙ୍ଗଠାରୁ ଅଧିକ ହୋଇଥିବାରୁ ସହଜରେ ଦେଖାଯାଇଥାଏ, ହେଲେ ମଣିଷ ପାର୍ଶ୍ୱ ଦୃଷ୍ଟିରେ ବା ପେରିଫେରାଲ୍ ଭିଜନ୍ରେ ହଳଦିଆ ରଙ୍ଗ ଲାଲ୍ ରଙ୍ଗ ତୁଳନାରେ ୧.୨୪ ଗୁଣ ଅଧିକ ଶୀଘ୍ର ଏବଂ ସ୍ୱଳ୍ପ ଦେଖାଯାଉଥିବାରୁ ଅନ୍ୟ ଚାଳକଙ୍କୁ ସ୍କୁଲ୍ ବସ୍ ଚିହ୍ନିବା ସହଜ ହୋଇଥାଏ ।
- ▶▶ ହଳଦିଆ ରଙ୍ଗ ଉପରେ କଳାରେ ସ୍କୁଲ୍ ବସ୍ ଏବଂ ସ୍କୁଲ୍ ନାମ ଆଦି ଲେଖିବା ଦ୍ୱାରା ହାଲୁକା କଣ୍ଟ୍ରାଷ୍ଟ କଲର ପାଇଁ ଏହା ଦୂରରୁ ବି ସହଜରେ ପଢ଼ିହୁଏ । ତେଣୁ ଏହି ସବୁ କାରଣକୁ ଆଖ୍ୟାରେ ରଖି ଦୂର୍ଦ୍ଦିଗ୍ଗଣରୁ ବଞ୍ଚିବା ପାଇଁ ମୁଖ୍ୟତଃ ସ୍କୁଲ୍ ବସ୍ଗୁଡ଼ିକୁ ହଳଦିଆ ରଙ୍ଗ ଦିଆଯାଇଥାଏ ।
- ▶▶ ଏହି ହଳଦିଆ ସ୍କୁଲ୍ ବସ୍ କଳର ହେଉଛି ତଃ ପ୍ରାକ୍ ସାଇକ୍ଲ । ସେ ୧୯୩୯ ମସିହାରେ ଆମେରିକାରେ ପ୍ରଥମଥର ପାଇଁ ସୁରକ୍ଷା ଦୃଷ୍ଟିରୁ ହଳଦିଆ ରଙ୍ଗର ସ୍କୁଲ୍ ବସ୍ ସେବା କାର୍ଯ୍ୟକାରୀ କରାଇଥିଲେ ।

ସୂକ୍ଷ୍ମଜୀବୀଙ୍କ କ୍ଷୁଦ୍ରତମ

ପକ୍ଷୀ: ପୃଥିବୀର ସବୁଠୁ କ୍ଷୁଦ୍ରତମ ପକ୍ଷୀ ହେଉଛି ବି ହମିଙ୍ଗବର୍ଡ । ଏହାର ମାଲ ପକ୍ଷୀର ଲମ୍ବା ମାତ୍ର ୬.୧ ସେମି. ଏବଂ ଓଜନ ୨.୬ଗ୍ରାମ୍ ହୋଇଥିବା ବେଳେ ପୁରୁଷ ପକ୍ଷୀ ସାମାନ୍ୟ ଛୋଟ ଅର୍ଥାତ୍ ଲମ୍ବା ୫.୫ ସେମି. ଏବଂ ଓଜନ ୧.୯୫ଗ୍ରାମ୍ । ଏହି ପକ୍ଷୀର ନିଶ୍ୱାସ- ପ୍ରଶ୍ୱାସର ଗତି ସମସ୍ତ ପ୍ରାଣୀ ଜଗତରେ ସବୁଠୁ ଚାନ୍ଦ । କାରଣ ଏହା ଉଡ଼ିବା ବେଳେ ଏକ ମିନିଟ୍ରେ ୨୫୦ ଥର ଶ୍ୱାସକ୍ରିୟା କରିଥାଏ । ଏହି ପକ୍ଷୀ ମୁଖ୍ୟତଃ କୁବା ଠାରେ ଦେଖିବାକୁ ମିଳିଥାଏ ।



ମାଙ୍କଡ଼: ଦକ୍ଷିଣ ଆମେରିକାର ବ୍ରାଜିଲ୍, କଲମିଆ, ଇକ୍ୱାଡ଼ର, ପେରୁ ଏବଂ ବୋଲିଭିଆରେ ପୃଥିବୀର କ୍ଷୁଦ୍ରତମ ମାଙ୍କଡ଼ ପ୍ରଜାତି ପିଗ୍ମୀ ମାମ୍ବୋସେଟ୍ ଦେଖାଯାଆନ୍ତି । ଏହି ମାଙ୍କଡ଼ର ଲମ୍ବା ମାତ୍ର ୪.୬ରୁ ୬.୬ଇଞ୍ଚ ପର୍ଯ୍ୟନ୍ତ ହୋଇଥିବା ବେଳେ ଓଜନ ମାତ୍ର ୧୦୦ଗ୍ରାମ୍ । ଏତେ ଛୋଟ ଯେ ମଣିଷର ଗୋଟିଏ ଆଙ୍ଗୁଳିକୁ ଧରି ସହଜରେ ରହିଯାଇ ପାରୁଥିବାରୁ ଏହାକୁ ଫିଙ୍ଗର ମକି ବୋଲି ମଧ୍ୟ କୁହାଯାଇଥାଏ ।



ବେଙ୍ଗ: ପାପୁଆ ନ୍ୟୁ ଗିନୀର ରେନ୍ଫରେଷ୍ଟରେ ବିଶେଷ କରି ସେଠାରେ ଥିବା ଆମାଲ ଗ୍ରାମରେ ଦେଖାଯାଆନ୍ତି ପୃଥିବୀର ସବୁଠୁ କ୍ଷୁଦ୍ର ବେଙ୍ଗ ପ୍ରଜାତି । ସେହି ଗ୍ରାମର ନାମ ଅନୁଯାୟୀ ଏହାର ନାମ ପିଡୋପ୍ରାଜନ୍ଦ୍ ଆମାଲସ୍ପିଟ୍ସ୍ ରଖାଯାଇଛି । ଏହି ବେଙ୍ଗର ଲମ୍ବା ମାତ୍ର ୬.୬ ମିଲିମିଟର ।



ସୂଚନା: ଏହି ପୃଷ୍ଠାରେ ଦିଆଯାଇଥିବା ମ୍ୟାଥ୍ ପଞ୍ଜର ଉତ୍ତର ଓ ବିନ୍ଦୁ ଯୋଡ଼ି ରଙ୍ଗ କରି ଆମ ପାଖକୁ ପଠାନ୍ତୁ । ଠିକ୍ ଉତ୍ତର ଦେଇଥିବା ବିଜେତାଙ୍କ ନାମ, ଠିକଣା ଓ ଫଟୋ ଆଗାମୀ ସପ୍ତାହରେ ପ୍ରକାଶ ପାଇବ । ଆମ ଠିକଣା- dharitrifeature@gmail.com

ମ୍ୟାଥ୍ ପଞ୍ଜର ଏଥରର ପ୍ରଶ୍ନ

$3 + 2 + 1 = 6$
 $26 - 1 = 25$
 $2 + 2 = 4$
 $3 + 3 = 6 + 9$
 $1 - 1 = ?$

ଗତ ସପ୍ତାହର ଉତ୍ତର- ୨୦

ଉତ୍ତରଦାତା- ଦ୍ୱିଜେଶ୍ ଦୌସ୍ତ ଦାଶ, କ୍ଲାସ୍-୬, କେନ୍ଦ୍ରୀୟ ବିଦ୍ୟାଳୟ ନଂ-୧, ଭୁବନେଶ୍ୱର



ବିନ୍ଦୁ ଯୋଡ଼ି

ଗତ ଅବଧି ବିଜେତା

ସ୍ୱପ୍ନିତ ପ୍ରିୟାଂଶୁ ସାହୁ, କ୍ଲାସ୍-୩, ଇନୋଭେଶନ ଗୁରୁକୁଳ ସ୍କୁଲ୍, ହଳଦିଆ, ଖୋର୍ଦ୍ଧା

ବିନ୍ଦୁ ଯୋଡ଼ି

ଗିନିଜ୍ ପୁସ୍ତକ ରେକର୍ଡ

ପିଲାମାନେ ତୁମେ ଜାଣିଛ, ମଣିଷଙ୍କ ଭଳି ପ୍ରାଣୀମାନେ ବି ଗିନିଜ୍ ରେକର୍ଡ କରିପାରନ୍ତି! ଏଭଳି ଏକ ସ୍ୱତନ୍ତ୍ରତା ହାସଲ କରିଛି ଆମେରିକାର ଏକ ଷଣ୍ଢ, ଯାହାର ନାଁ ହେଉଛି ହେଲକେଟ୍ ଆର୍କ୍ କୁପିଟର (ହଫ୍ଟେରୀ)। ବିଶ୍ୱର ସବୁଠୁ କମ୍ ଉଚ୍ଚତାର ଷଣ୍ଢ ଭାବରେ ଗିନିଜ୍ ରେକର୍ଡ କରିପାରିଛି



ଉଚ୍ଚତା ମାତ୍ର ୬୭.୬ ସେଣ୍ଟିମିଟର। ତେବେ ଏକ ତୋବରମ୍ୟାନ୍ ପ୍ରକାରି କୁକୁରର ଉଚ୍ଚତା ଭଳି ହଫ୍ଟେରୀର ଉଚ୍ଚତା ପ୍ରାୟ ସମାନ। ଅର୍ଥାତ୍ ଏକ ଷଣ୍ଢ ହୋଇଥିଲେ ବି ଏକ କୁକୁର ଉଚ୍ଚତା ଭଳି ଦେଖାଯାଉଥିବାରୁ ହଫ୍ଟେରୀ ସ୍ୱତନ୍ତ୍ରତା ହାସଲ କରିପାରିଛି। ହେଲେ ଯାଏ ଖାଇବା କି ଅନ୍ୟ ଶସ୍ୟ ଖାଇବା ଆଦି ବିଭିନ୍ନ ଗୁଣରେ ସେ ଅନ୍ୟ ଷଣ୍ଢଙ୍କ ଭଳି ସମାନ।

ସବୁଠୁ ଛୋଟ ଷଣ୍ଢ

ଏହି ଷଣ୍ଢ ହଫ୍ଟେରୀ। ଆମେରିକା ଲୋଝାର କଲୋନା ଭେଟେରିନାରି କ୍ଲିନିକ୍ରେ ତା'ର ଉଚ୍ଚତା ମାପ କରାଯାଇଥିଲା। ଲୋଝାର ଲାଇଫ୍ କ୍ରିକ୍ ପାର୍କରେ ସେ ରହେ। କେନ୍ଦ୍ର ପ୍ରକାଶିତ ଏହି ଷଣ୍ଢଟି ୨୦୧୭ରେ ନିଲାମ ହେବା ସମୟରେ ସମସ୍ତଙ୍କ ଦୃଷ୍ଟି ଆକର୍ଷଣ କରିଥିଲା। ଏତେ କମ୍ ଉଚ୍ଚତାର ହୋଇଥିବାରୁ ଏହାକୁ ଏକ ବାଛୁରୀ ବୋଲି ପ୍ରଥମେ ସମସ୍ତେ ଭାବିଥିଲେ। ମାତ୍ର ସେତେବେଳକୁ ହଫ୍ଟେରୀ ୨ ବର୍ଷର ଏକ ପରିପକ୍ୱ ଷଣ୍ଢ ହୋଇ ସାରିଥିଲା। ତା'ର



ଆସିଗଲା ଖରାଦିନ

ଖରାଦିନେ ଖରା କାଟୁଛି ଭାରି, ଗରମରେ ସର୍ବେ ହୁଅନ୍ତି ଘାରି। ଗଛଲତା ସାଥେ ଶସ୍ୟକିଆରି, ହଜିଯାଏ ତାଙ୍କ ସବୁକି ଶରୀ। ଝାଳ ସରସର ଦେହକୁ ଧରି, ବରଷାକୁ ସର୍ବେ ହୁଅନ୍ତି ଝୁରି। ଖରା ଗରମକୁ ସହି ନ ପାରି, ବାହାରନ୍ତି କିଏ ଛତାଟି ଧରି। ଘରେ ଥାଏ କିଏ ପଞ୍ଜା ଲଗାଇ, କିଏ ଖରୁଆଏ ବାହାରେ ଯାଇ। ମିଠା ବେଲପଣା ଅଣ୍ଡା ସର୍ବତ, ଲୋଡ଼ାହୁଏ ଦହି ପଖାଳତାତ। କେତେ ପର୍ବଯାତ୍ରା ଖରାଦିନରେ, ପାଲୁଥାନ୍ତି ସର୍ବେ ଖୁସିମନରେ। ବଜ୍ରଖଣ୍ଡା ଜ୍ୟେଷ୍ଠ ଗ୍ରାସମକାଳ, ବରଷା ଆସିଲେ ସରେ ତା'ଖେଳ।
- ଅଂଶୁମାନ ରଥ
କ୍ଲାସ୍-୭, ଡିଏଭି ପବ୍ଲିକ୍ ସ୍କୁଲ, ଚନ୍ଦ୍ରଶେଖରପୁର, ଭୁବନେଶ୍ୱର

କ ବି ତା

ଅଖି ମୁଠି ଅନୁକୂଳ

ପଞ୍ଚଲି ବୈଶାଖ ଚନ୍ଦନ ଯାତ୍ରାରେ ଝରିଲା ବରଷା ଧାର ଅକ୍ଷୟ ତୃତୀୟାରେ ଅଖିମୁଠି ଧରି, ମୁଠି ଅନୁକୂଳ କରେ ମୁଠି ମୁଠି କରି ଛାଟିଦେ ବିହନ କାଖରେ ଗଉଣି ଧରି ହଳପାଳ ସାରି ଚାହିଁ ରହି ଥା ଇନ୍ଦ୍ରକୁ ଭରସା କରି ପଞ୍ଚଲି ଆଷାଢ଼େ ପଞ୍ଚଲି ଗୋପାରେ ସୁନା ମାରିବ ତୋ ଗଜା ବେହୁଡ଼ି ମାରିଣ ବାଲୁଜା ବାଛିଣ

ଅମାର ତୋହର ସଜା ବିଲରେ ତୋହର ଲହଡ଼ି ମାରୁଛି ସୁନା ଧାନ ପେଛା ପେଛା ଲକ୍ଷ୍ମୀ ଠାକୁରାଣୀ ଘରକୁ ଆଣି ତୁ ଖଳାକୁ ଝୋଟିରେ ସଜା ମାଣ ଖରୁଲିକୁ ଚିତାରେ ସଜାଇ ମାଣରେ ସିନ୍ଦୂର ଦେଇ ଧାନ ପାଞ୍ଚ କେଣ୍ଡା ସାଇତି ରଖୁଥା, ମା' ଲକ୍ଷ୍ମୀ ପାଦ ଧାୟା
- ପୁଷ୍ପଲତା ସାହୁ, ଖାରସୁରୁଡ଼ା ମୋ: ୮୬୫୮୩୨୧୯୭୧

ପବିତ୍ର ଅକ୍ଷୟ ତୃତୀୟା

କୃଷି ଭିତ୍ତିକ ପରମ୍ପରା ଆମ ଅକ୍ଷୟତୃତୀୟା ଆସୁଛି, ଅନୁକୂଳ କରି ବିହନ ବୁଣିବ ବଷାଭାଇ ଦେଖ ହସୁଛି। ବାପଅଜା ସତେଇଣି ପୁରୁଷର ଐତିହ୍ୟକୁ ମନେରଖୁଛି, ବାରମାସେ ତେର ପରବ ପ୍ରଥାରେ ଉଜ୍ଜ୍ୱଳାୟତାକୁ ପାଲୁଛି। ଜାତି ମାନଦଣ୍ଡ ଦେଶ ମେରୁଦଣ୍ଡ

ଶକତ କରିକି ଧରିଛି, ଜାତୀୟ ଉନ୍ନତି ଦେଶର ପ୍ରଗତି କୃଷିକ୍ଷେତ୍ରରୁ ହିଁ ହେଉଛି। ଦେଶସେବା ପାଇଁ ମହାନ ଅସ୍ତ୍ର ଯେ ଲଙ୍ଗଳକୁ କାନ୍ଧେ ବୋହୁଛି, ଅବହେଳାକୁ ସେ ଖାତିର ନକରି ମାଟିମାଆ ପେଟ ଚିରୁଛି। ଭଣ୍ଡାର ପୂରାଇ ଭରଣ ଭରଣ ଶସ୍ୟ ସେ ଅମଳକରୁଛି,

ଜୟ ଜଞ୍ଜାନ ଜୟ କିଷାନର କୋଟି ଦକ୍ଷବତ ଲଭୁଛି। ଝିଙ୍କାରି ଶବ୍ଦକୁ ଡାକରା ଭାବିକି ମୁଠି ଅନୁକୂଳ ଧରିଛି, କୃଷିର ପଞ୍ଚତି ବଦଳି ଗଲେ ବି ଅସ୍ମିତା ବଜାୟ ରଖୁଛି।
- ଜୟଦେବ ବେହେରା ସୁବର୍ଣ୍ଣପୁର, ଗୋପ, ପୁରୀ ମୋ: ୯୫୫୬୭୨୩୦୭୩

ଏଥରର

- ଭାରତର ପ୍ରଥମ ମହିଳା ଆଇପିଏସ୍ ?
- ନୋବେଲ ପୁରସ୍କାର ପାଇଥିବା ଭାରତର ପ୍ରଥମ ମହିଳା ?
- ଭାରତର ପ୍ରଥମ ମହିଳା ଲୋକ ସଭା ବାଚସ୍ପତି ?
- ଭାରତର ପ୍ରଥମ ମହିଳା ଡାକ୍ତର ?
- ଭାରତ ରତ୍ନ ପାଇଥିବା ଭାରତର ପ୍ରଥମ ମହିଳା ?

ଗତିଥରର

- ପ୍ରତିଭା ପାଟିଲ
- ସୁଚେତା କୃପାଳିନୀ
- ସରୋଜିନୀ ନାଇଡୁ
- ମମତା ବାନାର୍ଜୀ
- ଆନା ରାଜମ ମାଲହୋତ୍ରା



କହିଲି ଦେଖ

ଏମିତି ମଣିଷ ଅଲଗ ସିଏ ଅନ୍ୟ ପାଇଁ ଖାଦ୍ୟ ଯୋଗାଡ଼ୁଥାଏ ମାନଚିନି ସିଏ ବରଷା ଖରା ସକାଳରୁ ସଞ୍ଜ ଷେତରେ ତେରା କେବେ କୋଦାଳ କେବେ ଲଙ୍ଗଳ ଧରେ ତାଙ୍କ ପାଇଁ ଅନ୍ୟର ପେଟଟି ଭରେ। ସବୁଠୁ ମହାନ ବ୍ୟକ୍ତିତ୍ୱ ସିଏ ନାମଟି ତାଙ୍କର କହିବ କିଏ



ଉ- କୃଷକ ଭାଇ

ହାତରେ ପାଞ୍ଚଶ ମୁଣ୍ଡରେ ଠେକା ଦୁଇ ବଳଦକୁ ସେ ମଣିଷ ଏକା କାନ୍ଧରେ ତାହାର ଧରି ଲଙ୍ଗଳ ବିଲକୁ ଯାଏ ସେ ହେଲେ ସକାଳ କେତେ ଢଙ୍ଗରେ ଗୀତ ସେ ଗାଏ ନାମଟି ତାହାର କହିବ କିଏ ?



ଉ- ହଲୁଆ

କୃଷିଭିତ୍ତିକ ପରବର୍ତ୍ତୀ କୃଷିକାର୍ଯ୍ୟ ଏ ଦିନୁ ଆରମ୍ଭ ହୁଏ ବୈଶାଖ ଶୁକ୍ଳ ତୃତୀୟା ଦିନ ଶୁକ୍ଳ ଓ ସିଦ୍ଧିରେ ହୁଏ ପାଳନ ଶୁଭ ଓ ପବିତ୍ର ଦିନଟି ଲଏ ନାମଟି ତାହାର କହିବ କିଏ ?



ଉ- ଅକ୍ଷୟତୃତୀୟା

ଅକ୍ଷୟତୃତୀୟାର ପବିତ୍ରକଥା ଶୁଦ୍ଧ ଗୋକେଲରେ ପକେଇ ଚିତା ପ୍ରଥମ ବିହନ ସେଥିରେ ଭରି ତାଷାଭାଇ ଯାଏ ବିଲକୁ ଧରି ଅନୁକୂଳ କରି ବୁଣେ ବିହନ ଖୁସିରେ ନାଚଇ ତାହାରି ମନ ଯେଉଁ ପ୍ରଥମ ମୁଠା ବିହନ ନିଏ ନାମଟି ତାହାର କହିବ କିଏ ?



ଉ- ଅଖିମୁଠି

- ପ୍ରଶାନ୍ତ କୁମାର ନାଥ ସୁନ୍ଦରପୁର, ପ୍ରାଚିପୁର, ଯାଜପୁର ମୋ: ୮୩୧୦୩୨୮୩୪୫



ଭାରତର ବୃହତ୍ତମ

ରେଳ ଷ୍ଟେଶନ

ଗମନାଗମନ କ୍ଷେତ୍ରରେ ରେଳବାଇର ଭୂମିକା ବେଶ୍ ଗୁରୁତ୍ୱପୂର୍ଣ୍ଣ। ସର୍ବପ୍ରାଚୀନ ଏହି ଯାତାୟାତ ତଥା ମାଲ ପରିବହନ ସେବା ଆମ ଦେଶରେ ଲୋକାଦୃତ ହୋଇପାରିଛି। ଅତ୍ୟାଧୁନିକ ଜ୍ଞାନକୌଶଳରେ ନିର୍ମିତ ଟ୍ରେନ୍, ରେଳଓ୍ଵେ ଷ୍ଟେଶନ ବ୍ୟତୀତ ଏଥିରେ ଅନେକ ପ୍ରକାର ସୁବିଧା ରେଳଯାତ୍ରୀମାନଙ୍କ ପାଇଁ ରହିଛି। ଆମ ଦେଶରେ ଅନେକ ରେଳଓ୍ଵେ ଷ୍ଟେଶନ ରହିଛି। ତେବେ ଭାରତରେ ସବୁଠାରୁ ବୃହତ୍ତମ ରେଳଓ୍ଵେ ଷ୍ଟେଶନ କେଉଁଠି ଜାଣିଛ ? ଏହି ତାଲିକାରେ ସବୁଠାରୁ ଶୀର୍ଷ ସ୍ଥାନ ଅଧିକାର କରିଛି ପଶ୍ଚିମବଙ୍ଗର ହାଉରା ରେଳଓ୍ଵେ ଷ୍ଟେଶନ। ଏଠାରେ ୨୩ଟି ପ୍ଲାଟଫର୍ମ ଏବଂ ୨୫ଟି ରେଳଓ୍ଵେ ଟ୍ରାକ୍ ରହିଛି। ଇଷ୍ଟ ଇଣ୍ଡିଆ ରେଳଓ୍ଵେ କମ୍ପାନୀ ଦ୍ୱାରା ନିର୍ମିତ ଏହି ଷ୍ଟେଶନଟି ୧୮୫୪ ମସିହାରେ କାର୍ଯ୍ୟକ୍ଷମ ହୋଇଥିଲା। ଉକ୍ତ ଷ୍ଟେସନ ମଧ୍ୟ ଦେଇ ପ୍ରତିଦିନ ପାଖାପାଖି ୬୦୦ ଟ୍ରେନ୍ ଯିବା ଆସିବା କରିଥାଏ। ଏହି ରେଳଓ୍ଵେ ଷ୍ଟେସନର ପରିସରଟି ପାଖାପାଖି ୬୦ ଏକରରୁ ଅଧିକ ହେବ। ଭାରତର ପ୍ରଥମ ରାଜଧାନୀ ଏକ୍ସପ୍ରେସ ଏହି ଷ୍ଟେସନରୁ ୧୯୬୯ରେ ପ୍ରଥମ ଥର ପାଇଁ ଗଢିଥିଲା। ପ୍ଲାଟଫର୍ମର କ୍ଷେତ୍ରଫଳ ହିସାବରେ ଏହା ଅନ୍ୟ ରେଳଓ୍ଵେ ଷ୍ଟେଶନ ଠାରୁ ବୃହତ୍ତମ ଭାବରେ ପରିଗଣିତ ହୋଇଥାଏ।

ବୃହତ୍ତମ ବିମାନ ତିଆରି କାରଖାନା

ବିଶ୍ୱର ବୃହତ୍ତମ ବିମାନ ତିଆରି କାରଖାନା ଆମେରିକାର ଫ୍ଲୋରିଡ଼ାରେ ଅବସ୍ଥିତ। ଏହି କାରଖାନାର ଆକାର ଏତେ ବଡ଼ ଯେ ସାଧାରଣ ମଣିଷଟିଏ ଏହାର କଳ୍ପନା ବି କରି ପାରିବନି। ବୋଇଙ୍ଗର ଏହି ପ୍ଲାଣ୍ଟ ପାଖାପାଖି ୯୮.୩ ଏକର ସ୍ଥାନରେ ପରିବ୍ୟାପ୍ତ। ଏହି ଫ୍ୟାକ୍ଟରୀର ଆକାର ଏତେ ବଡ଼ ଯେ ଏହା ଭିତରେ ଗୋଟିଏ ସ୍ଥାନରୁ ଅନ୍ୟ ସ୍ଥାନକୁ ଯିବା ଲାଗି କର୍ମଚାରୀମାନେ ସାଇକେଲ ବ୍ୟବହାର କରିଥାନ୍ତି। କାରଣ ଏହା ଭିତରେ ଚାଲି ଚାଲି ଯିବା ଅସମ୍ଭବ। ଏହି



କମ୍ପାନୀରେ ୩୦୫ଜଣରୁ ଅଧିକ କର୍ମଚାରୀ ଅଲଗା ଅଲଗା ନିର୍ମାଣ କାମରେ ନିୟୋଜିତ ହୋଇଛନ୍ତି। ଏଠାରେ କାମ କରିବା ଏତେ ସହଜ ହୋଇ ନ ଥାଏ। ଏଥିପାଇଁ ଅଧିକ ସମୟ ଏବଂ ପରିଶ୍ରମ କରିବାକୁ ମଧ୍ୟ ପଡ଼ିଥାଏ। ବିଶ୍ୱର ଏହି ବିଶାଳକାର୍ଯ୍ୟ ବିମାନ ଫ୍ୟାକ୍ଟରୀରେ ଏକକାଳୀନ ଗୋଟିଏ ନୁହେଁ ପାଖାପାଖି ସାତରୁ ଆଠଟି ବିମାନର କାମ ହୋଇଥାଏ।

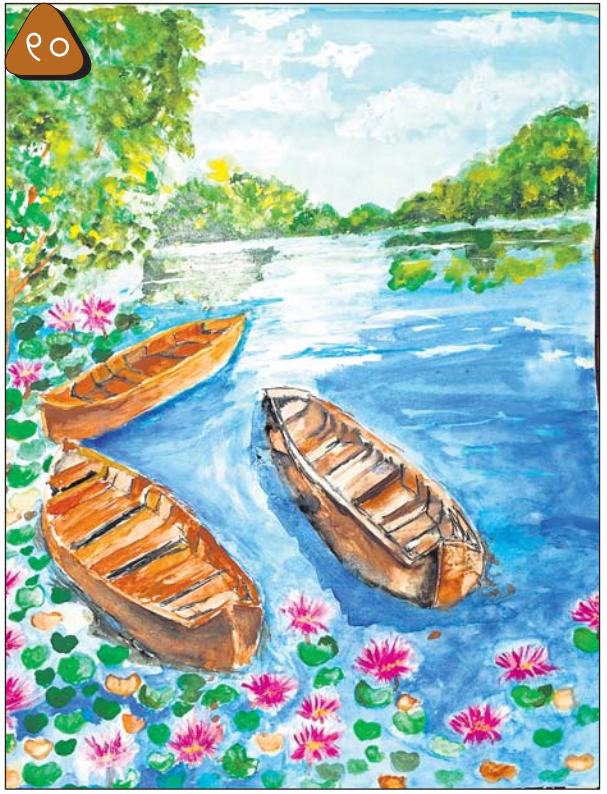
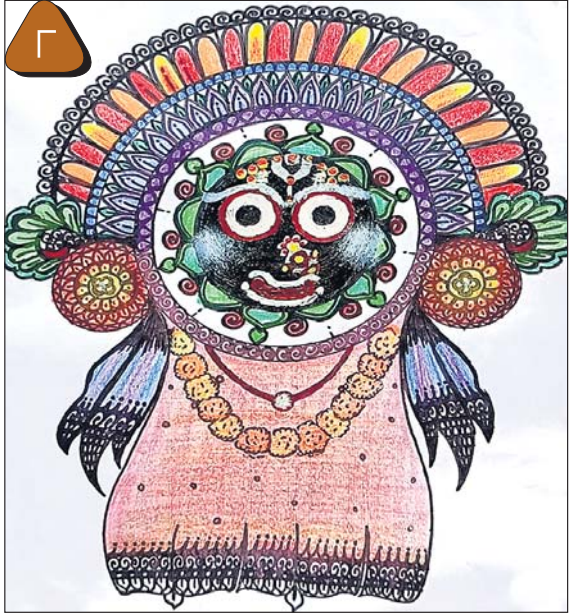
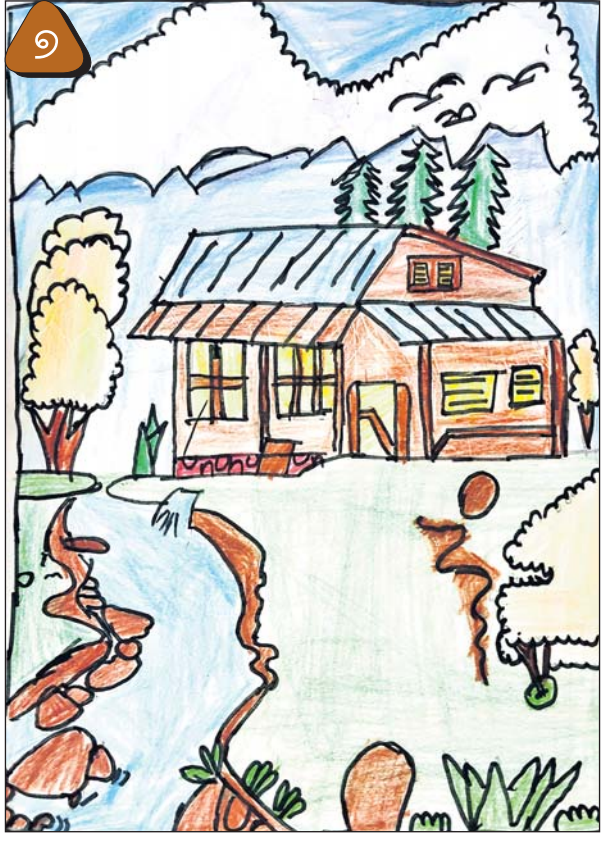
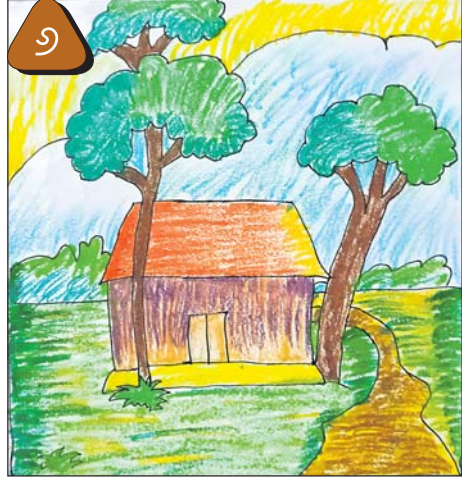
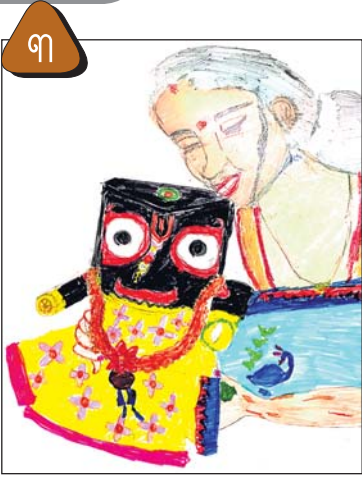
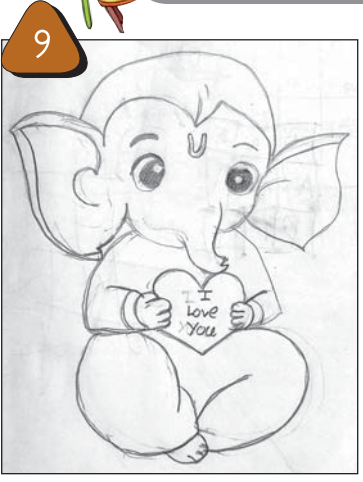
ବିଶ୍ୱରେ

ଲୋହିତ ସାଗରକୁ ନେଇ ବେଶ୍ ଚର୍ଚ୍ଚା ହୋଇଥାଏ। ଏହାର ନାମ ଅନୁସାରେ ହୁଏତ ଅନେକ ଭାବି ପାରିବି ଯେ ଏହାର ପାଣିର ରଙ୍ଗ ନାହିଁ। କିନ୍ତୁ ଉକ୍ତ ସାଗରର ପାଣିର ରଙ୍ଗ ହେଉଛି ନାଲି। ହେଲେ ବେଳେବେଳେ ଏହା ନାଲି ରଙ୍ଗ ଧାରଣ କରିଥାଏ। ତେଣୁ ଏହାକୁ ରେଡ୍ ସି ବା ଲୋହିତ ସାଗର ବୋଲି କୁହାଯାଏ। ଏହାର ନାମକରଣ ପଛରେ ବିଜ୍ଞାନସମ୍ମତ କାରଣ ମଧ୍ୟ ରହିଛି। ଏହି ସାଗର ହେଉଛି ପ୍ରକୃତିର ଏକ ଅଦ୍ଭୁତ ଦାନ। ବର୍ତ୍ତମାନ ଆଲୋଚନାର କେନ୍ଦ୍ରବିନ୍ଦୁ ସାଜିଥିବା ହର୍ମୁଲ ପ୍ରଣାଳୀ ଏହି ସାଗର ଭିତରେ ଅବସ୍ଥିତ। ହେଲେ ଏକ ଜୀବ ପାଇଁ ବେଳେବେଳେ ଏହାର ରଙ୍ଗ ବଦଳି ଲାଲ ହୋଇଯାଏ। ଉକ୍ତ ଜୀବଟି ହେଲା 'ଗ୍ରାଇକୋଡେସ୍ମିଡ୍ ଇରିଥ୍ରିୟମ୍'। ଏହା ଏକ ପ୍ରକାର ଶୈବାଳଜାତୀୟ ସାମୁଦ୍ରିକ ଜୀବ ଯାହା ଦେହରୁ ପାଇକୋଫିଥୋସ୍ ନାମକ ଏକ ଉପାଦାନ ବାହାରିଥାଏ। ଯେତେବେଳେ ଏମାନେ ମରିଯିବା ପରେ ସମୁଦ୍ର ଉପରେ ଭାସିଥାଆନ୍ତି ଉକ୍ତ ଉପାଦାନ ଲାଲ୍ ରଙ୍ଗରେ ପରିଣତ ହୋଇଯାଏ, ତେଣୁ ସମୁଦ୍ର ପାଣି ଲାଲ୍ ଦେଖାଯାଏ। ଏହିଆ ଏବଂ ଆଫ୍ରିକା ମହାଦେଶ ମଧ୍ୟରେ ତଥା ଭାରତ ମହାସାଗରର ଏକ ଅଂଶ ହେଉଛି ଲୋହିତ ସାଗର। ଏହାର ଗଭୀରତା ହେଉଛି ୪୯୦ ମିଟର, ଦୈର୍ଘ୍ୟ ୨୨୫୦ କିମି ଏବଂ ଚଉଡ଼ା ପ୍ରାୟ ୩୫୫ କିମି। ଏହି ସାଗରରେ ପ୍ରାୟ ୧୦୦୦ ପ୍ରଜାତିର ସାମୁଦ୍ରିକ ଜୀବ ଦେଖିବାକୁ ମିଳିଥାଆନ୍ତି।



ଲୋହିତ ସାଗର

ତୁମ ତୁଳାରୁ



ପ୍ରୀତିଶା ପାତ୍ର
କ୍ଲାସ୍- ୧୨, ଓଡ଼ିଶା ଆଦର୍ଶ ବିଦ୍ୟାଳୟ, ସତ୍ୟବାଦୀ, ପୁରୀ

ଜୟେଶ ତ୍ରିପାଠୀ
କ୍ଲାସ୍- ୩, ଓଡ଼ିଶା ଇଣ୍ଟରନ୍ୟାଶନାଲ୍ ସ୍କୁଲ, ଅମଳାପଡ଼ା, ଅନୁଗୋଳ

ସ୍ୱସ୍ତିକ ସ୍ୱରୂପ ସେନାପତି
କ୍ଲାସ୍- ୪, ତ୍ରିମ୍ବକ୍ଷିଆ ସ୍କୁଲ, କେନ୍ଦ୍ରାପଡ଼ା

ଅଥର୍ବ ପାତ୍ର
କ୍ଲାସ୍- ୫, କିଟ୍ ଇଣ୍ଟରନ୍ୟାଶନାଲ୍ ସ୍କୁଲ, ଭୁବନେଶ୍ୱର

ଜିବାହର ପଟ୍ଟନାୟକ
କ୍ଲାସ୍- ୩, ବିଜେଇଏମ୍-୧ ସ୍କୁଲ, ବିଜେବି ନଗର, ଭୁବନେଶ୍ୱର



ଦୀପ୍ତିମୟା ହାଁସଦା
କ୍ଲାସ୍- ୫, ସରକାରୀ ପ୍ରାଥମିକ ବିଦ୍ୟାଳୟ, ଉଦଳା, ମୟୂରଭଞ୍ଜ

ପ୍ରଭାକ୍ଷ ପାତ୍ର
କ୍ଲାସ୍- ୪, ତ୍ରିମ୍ବକ୍ଷିଆ ସ୍କୁଲ, ଭୁବନେଶ୍ୱର

ଶ୍ରୀବତ୍ସା ସାହୁ
କ୍ଲାସ୍- ୬, ସରକାରୀ ଶିଶୁ ବିଦ୍ୟାଳୟ, ଭଗବାନୀ, ଭୁବନେଶ୍ୱର

ଦେବହୃତି ବରଦାଲକ୍ଷ୍ମୀରାଉତ
କ୍ଲାସ୍- ୨, ଦୀପ୍ତି କନଭେଷ୍ଟ ସ୍କୁଲ, ରାୟଗଡ଼ା

ଆରାଧ୍ୟା ପୂଷ୍ପି
କ୍ଲାସ୍- ୧୧, ବିଜେଇଏମ୍ ସ୍କୁଲ-୧, ଭୁବନେଶ୍ୱର