



ରାଜ୍ୟରେ ୧୮ ଶିଳ୍ପ ପାଇଁ ୩,୮୭୭ କୋଟିର ନିବେଶ

ଭୁବନେଶ୍ୱର, ୨୧୪ (ଅନୁରାଧା ମହାରଣା)

ଓଡ଼ିଶାକୁ ଏକ ବଡ଼ ଶିଳ୍ପକ୍ଷେତ୍ର ରାଜ୍ୟ କରିବା ପାଇଁ ସରକାର ଆଉ ଏକ ବଡ଼ ପଦକ୍ଷେପ ନେଇଛନ୍ତି। ପୃଷ୍ଠାମୁଖୀ ମୋହନ ଚରଣ ମାଝୀଙ୍କ ନେତୃତ୍ୱରେ ମଙ୍ଗଳବାର ଅନୁଷ୍ଠିତ ରାଜ୍ୟସ୍ତରୀୟ ସିଙ୍ଗଲ ଓଭିଆ କ୍ଲିୟରାନ୍ସ ଅଥରିଟିର ୧୪୪ତମ ବୈଠକରେ ୧୮ଟି ନୂଆ ଶିଳ୍ପ ପ୍ରକଳ୍ପକୁ ଅନୁମତି ମିଳିଛି। ଏହି ପ୍ରକଳ୍ପଗୁଡ଼ିକ ପାଇଁ ମୋଟ ୩,୮୭୭.୧୪ କୋଟି ଟଙ୍କା ନିବେଶ କରାଯିବ। ଏହାଛଡ଼ା ରାଜ୍ୟର ୧୧ଟି ଜିଲ୍ଲାରେ ୭,୬୬୫ ନିୟୁତ ମୁଯୋଗ ସୃଷ୍ଟି ହେବ ବୋଲି ଆଶା କରାଯାଉଛି। ବାଲେଶ୍ୱର, ଦେବଗଡ଼, ଗଞ୍ଜାମ, ଯାଜପୁର, ଝାରସୁଗୁଡ଼ା, କେନ୍ଦୁଝର, ଖୋର୍ଦ୍ଧା, କୋରାପୁଟ, ପୁରୀ, ସମଲପୁର ଓ ସୁନ୍ଦରଗଡ଼ ଜିଲ୍ଲାରେ ଏହି ପ୍ରକଳ୍ପଗୁଡ଼ିକ ଆରମ୍ଭ

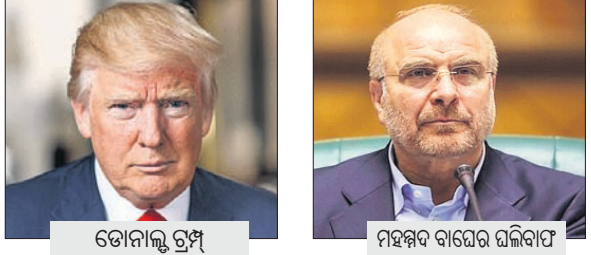
୧୧ ଜିଲ୍ଲାରେ ୭,୬୬୫ ନିୟୁତ ସୃଷ୍ଟି ଆଶା

ହେବ। ପୃଷ୍ଠା ଶାସନ ସଚିବ ଅନୁ ଚରଣ ଅଧ୍ୟକ୍ଷତାରେ ହୋଇଥିବା ଏହି ବୈଠକରେ ଅନୁମୋଦିତ ପ୍ରକଳ୍ପଗୁଡ଼ିକ ଧାତୁ, ଷ୍ଟିଲ୍, ଆଲୁମିନିୟମ, ଇଲେକ୍ଟ୍ରୋନିକ୍ସ, ଔଷଧ, ମେଡିକାଲ ଯନ୍ତ୍ରାଂଶ, ପରିବେଶ ସଂରକ୍ଷଣ, ରାସ୍ତା, ସେତୁ, ଜାହାଜ ନିର୍ମାଣ ଏବଂ ପର୍ଯ୍ୟଟନ କ୍ଷେତ୍ର ଆଦି ରହିଛି। ତୁରାଣ୍ଡା ଏକାର ଆଲୁମିନିୟମ ପାଇଁ ଏକ କମ୍ପାନୀ ଆଲୁମିନିୟମ ପ୍ରକ୍ରିୟାକରଣ କାରଖାନା କରିବ। ଏହା ଷ୍ଟିଲ୍, ଜନ୍ତୁ କରନାଥ ଷ୍ଟିଲ୍ ଏବଂ ଏସ୍‌ଏସ୍ ଆଲୁମିନିୟମ ଷ୍ଟିଲ୍ ଓ ଫେରୋ ଆଲୁମିନିୟମ ସମ୍ପର୍କରେ କରିବେ। ଯୋଗାଣ ଇଣ୍ଡଷ୍ଟ୍ରି ଝାରସୁଗୁଡ଼ାରେ ବିଦ୍ୟୋତକ ଦ୍ରବ୍ୟ ପ୍ରଯୁକ୍ତି କାରଖାନା ନିର୍ମାଣ କରିବ। ଏନଭେୟାର୍ ଇଲେକ୍ଟ୍ରୋନିକ୍ସ କାରଖାନା କରିବ। ହରମନ୍ ପାଇନୋକେମ୍ ଔଷଧ ଓ ଆର୍ମିଡେକ୍ ହେଲଥ କେୟାର ମେଡିକାଲ ଉପକରଣ ତିଆରି କରିବ। ସାଉଥ୍ ବ୍ଲକ୍ ମାକେଟିଂ ପ୍ରାକ୍ଟିସ୍ ଓ ଧାତୁ ରିସାଇକ୍ଲିଂ କେନ୍ଦ୍ର ନିର୍ମାଣ କରିବ। ଚାମିଲନାଟୁ ଇସ୍ପାତ୍ ଓ ଆଲୁମିନିୟମ ଔଷଧି ଉତ୍ପାଦନ ଓ ଲବିଷ୍ଟ୍ରି କ୍ଷେତ୍ର ବୃଦ୍ଧି କରିବେ। ବାଲେଶ୍ୱର ଶିଳ୍ପାୟତ ବାଲେଶ୍ୱରରେ ଜାହାଜ ତିଆରି, ମରାମତି ଓ ଫ୍ଲୋଟି ଜାହାଜ ନିର୍ମାଣ କରିବ। ଜାୟ କନଷ୍ଟ୍ରକ୍ସ, ରଥ ହସ୍ପିଟାଲିଟି, କେନ୍ଦୁଝର ରିଭାଲ୍ ପାରାଡାଇଜ୍, କାର୍ଯ୍ୟାଳୟ ଲେଉଟିଂ, ପୂର୍ଣ୍ଣ ଇକୋ ରିସର୍ଟ୍ ଓ ଚତୁର୍ଭୁଜ ହୋଟେଲ୍ ମିଶି ୬ଟି ନୂଆ ହୋଟେଲ୍ ଓ ରିସର୍ଟ୍ ଖୋଲିବେ। ସୁତନା ଆଉଜି, ଗଡ଼ ୨ବର୍ଷରେ ରାଜ୍ୟରେ ୧୫୦୦୦ ଅଧିକ ଶିଳ୍ପ ପ୍ରକଳ୍ପ ଆରମ୍ଭ ହୋଇପାରିବ।

ଆଜି ସରୁଛି ଅସ୍ତବିରତି, ଅନ୍ଧାରରେ ମୁକ୍ତିର ଭବିଷ୍ୟତ

ଆମେରିକା ଓ ଇରାନ ମଧ୍ୟରେ ଚାଲିଥିବା ଯୁଦ୍ଧ ଏବେ ଅନିଶ୍ଚିତତା ମଧ୍ୟକୁ ଠେଲି ହୋଇଗଲାଣି। ଗତ ୮ତାରିଖଠାରୁ ହୋଇଥିବା ଅସ୍ତବିରତି ଅବଧି ବୁଧବାର ଶେଷ ହେବାକୁ ଯାଉଛି। ଇତିମଧ୍ୟରେ ଉଭୟ ଦେଶ ମଧ୍ୟରେ ଶାନ୍ତି ଆଲୋଚନା ପାଇଁ ଇସ୍ତଫାମାବାଦ ପକ୍ଷରୁ କରାଯାଇଥିବା ୨ଟି ଚେଷ୍ଟା ବିଫଳ ହୋଇଛି। ଗତ ୧୧ରେ ହୋଇଥିବା ପ୍ରଥମ ପର୍ଯ୍ୟାୟ ଆଲୋଚନାରେ କୌଣସି ନିଷ୍ପତ୍ତି ବାହାରି ନ ଥିବାବେଳେ ମଙ୍ଗଳବାର ହେବାକୁ ଥିବା ଆଲୋଚନାରେ ଇରାନ ଯୋଗ ଦେବାକୁ ମନା କରି ଦେଇଛି। ଶାନ୍ତି ଆଲୋଚନା ପାଇଁ ଆମେରିକା ଉପରାଷ୍ଟ୍ରପତି ଜେ.ଡି. ଭାନ୍ସୁ ଇସ୍ତଫାମାବାଦ ଆସିଥିବାବେଳେ ଇରାନର କୌଣସି ପ୍ରତିନିଧି ପାକିସ୍ତାନରେ ନ ଥିବାରୁ ଆଲୋଚନା ହେବାନେଇ ପୁଣି ଅନିଶ୍ଚିତତା ଦେଖାଦେଇଛି। ଅପରପକ୍ଷରେ ବୁଧବାର ଅସ୍ତବିରତି ଅବଧି ଶେଷ ହେଉଥିବାରୁ ଉଭୟ ରାଷ୍ଟ୍ରର ଜିନ୍ଦଗୀରେ ମନୋଭାବ ସୁଦୃଢ଼ିତର ଭବିଷ୍ୟତକୁ ଗମ୍ଭୀର କରିପାରିବ।

ଶାନ୍ତି ଆଲୋଚନାକୁ ଇରାନର ନା ଅସ୍ତବିରତି ଅବଧି ବଢ଼ାଇବାକୁ ଚୁପ୍ ଅପଜା



ଡୋନାଲ୍ଡ ଟ୍ରମ୍ପ ମହମ୍ମଦ ବାୟେନ ଘଲିବାଫ

ଆମେରିକା ଓ ଇରାନ ମଧ୍ୟରେ ଚାଲିଥିବା ଯୁଦ୍ଧ ଏବେ ଅନିଶ୍ଚିତତା ମଧ୍ୟକୁ ଠେଲି ହୋଇଗଲାଣି। ଗତ ୮ତାରିଖଠାରୁ ହୋଇଥିବା ଅସ୍ତବିରତି ଅବଧି ବୁଧବାର ଶେଷ ହେବାକୁ ଯାଉଛି। ଇତିମଧ୍ୟରେ ଉଭୟ ଦେଶ ମଧ୍ୟରେ ଶାନ୍ତି ଆଲୋଚନା ପାଇଁ ଇସ୍ତଫାମାବାଦ ପକ୍ଷରୁ କରାଯାଇଥିବା ୨ଟି ଚେଷ୍ଟା ବିଫଳ ହୋଇଛି। ଗତ ୧୧ରେ ହୋଇଥିବା ପ୍ରଥମ ପର୍ଯ୍ୟାୟ ଆଲୋଚନାରେ କୌଣସି ନିଷ୍ପତ୍ତି ବାହାରି ନ ଥିବାବେଳେ ମଙ୍ଗଳବାର ହେବାକୁ ଥିବା ଆଲୋଚନାରେ ଇରାନ ଯୋଗ ଦେବାକୁ ମନା କରି ଦେଇଛି। ଶାନ୍ତି ଆଲୋଚନା ପାଇଁ ଆମେରିକା ଉପରାଷ୍ଟ୍ରପତି ଜେ.ଡି. ଭାନ୍ସୁ ଇସ୍ତଫାମାବାଦ ଆସିଥିବାବେଳେ ଇରାନର କୌଣସି ପ୍ରତିନିଧି ପାକିସ୍ତାନରେ ନ ଥିବାରୁ ଆଲୋଚନା ହେବାନେଇ ପୁଣି ଅନିଶ୍ଚିତତା ଦେଖାଦେଇଛି। ଅପରପକ୍ଷରେ ବୁଧବାର ଅସ୍ତବିରତି ଅବଧି ଶେଷ ହେଉଥିବାରୁ ଉଭୟ ରାଷ୍ଟ୍ରର ଜିନ୍ଦଗୀରେ ମନୋଭାବ ସୁଦୃଢ଼ିତର ଭବିଷ୍ୟତକୁ ଗମ୍ଭୀର କରିପାରିବ।

ବାୟେନ ଘଲିବାଫ ସ୍ୱପ୍ନ କରିଛନ୍ତି। ସେପଟେ ଉଭୟ ପକ୍ଷ ସେମାନଙ୍କ ଜିନ୍ଦଗୀରେ ଅବନ ରହିଛନ୍ତି। ଅସ୍ତବିରତି ଅବଧି ଶେଷ ହେବା ପୂର୍ବରୁ ଚୁପ୍ ଅପଜା ନ ହେଲେ ବହୁ ସଂଖ୍ୟରେ ବୋମା ନିର୍ଦ୍ଦେଶକୁ ଯାଉଛି ବୋଲି ଚୁପ୍ ଅପଜା ଦେଇଛନ୍ତି। ଇରାନର ପୃଷ୍ଠା ରୁକ୍ଷାମଣୀକାରୀ କହିଛନ୍ତି, ତେହରାନ ପାଖରେ ଏପରି କେତେକ ଗୁପ୍ତ ଗଣନାତି ଓ ଅସ୍ତବିରତି ରହିଛି, ଯାହା ବିସ୍ମୟରେ ଶତ୍ରୁପକ୍ଷ ଏପର୍ଯ୍ୟନ୍ତ ଜାଣିନାହାନ୍ତି। ଷ୍ଟ୍ରେଟ୍ ଅଫ୍ ହର୍ସ୍ଟ୍ଲୁକୁ ଖୋଲିବା ପାଇଁ ଇରାନ ଉପରେ ଗାପ ପକାଇବା ନିମନ୍ତେ ଆମେରିକା ଏହାର ବନ୍ଦରଗୁଡ଼ିକୁ ଅବରୋଧ କରି ରଖିଥିବାରୁ ବିଶ୍ୱ ଇନ୍ଦନ ଯୋଗାଣ ଚୁକ୍ତର ପ୍ରଭାବିତ ହୋଇଛି ଓ ଅତିକ୍ରମିତ ବକାରେ ଅଶୋଧିତ ତିଳ ଦର ବୃଦ୍ଧି ପାଇଛି। ଫେବୃଆରୀ ୨୮ ମୁକ୍ତ ଆରମ୍ଭ ଦିନ ବ୍ରେକ୍ କ୍ରହ୍ ଦର ଯାହା ୧୩ ମଙ୍ଗଳବାର ସୁଦ୍ଧା ତାହା ୩୦ ପ୍ରତିଶତ ବୃଦ୍ଧି ପାଇଁ ବ୍ୟାରେଲ ପ୍ରତି ଦର ୯୫ ଡଲାରରେ ପହଞ୍ଚିଛି।

ପ୍ରେମ ପାଇଁ ଗଛ ଉପରେ ନାବାଳକ

ଅନୁଗୋଳ, ୨୧୪ (କୋପିରଞ୍ଜନ ସାହୁ)

ନାବାଳକ ପ୍ରେମିକାଙ୍କୁ ଦେଖାକରିବାକୁ ନ ବେଳେ ଆତ୍ମହତ୍ୟା କରିଦେବା ବେଳେ ଗାଝୁଆ ବାନ୍ଧି ଖୁଲିପଡ଼ିବ। ଏକ ଗଛର ୧୦୦ ଫୁଟ ଉପରୁ ଜଣେ ନାବାଳକ ପ୍ରେମିକଙ୍କ ଏପରି ଘନ ଘନ ଚେରାବନା ଶୁଣି ଭରିଯାଇଥିଲେ ଦେଖାହାନ୍ତି। ଖବରପାଇଁ ପହଞ୍ଚିଥିଲା ଅଗ୍ନିଶମ ବାହିନୀ ଓ ପୋଲିସ୍। ସ୍ଥାନୀୟ ପୌରପାଳିକା ତମ୍ବୁ ମଧ୍ୟ ଘଟଣାସ୍ଥଳକୁ ଚାଲିଥିଲେ। ଦେହରୁ ଧରି ବୁଝାଖୁଣି ସହ ପ୍ରେମିକାଙ୍କୁ ଦେଖାକରାଯିବ ବୋଲି କୁହାଯିବା ପରେ ଶେଷରେ ଆତ୍ମହତ୍ୟା ଜିଦ୍ ଛାଡ଼ି ଗଛରୁ ତଳକୁ ଓହ୍ଲାଇଥିଲେ।

ନାବାଳକ ପ୍ରେମିକା ଅନୁଗୋଳ ସହର ଅମଳାପଡ଼ାସ୍ଥିତ ଏକ ବାଳଶ୍ରମ ପରିସରରେ ମଙ୍ଗଳବାର ଘଟିଥିବା ଏପରି ଏକ ଘଟଣା ବେଶ୍ ଚର୍ଚ୍ଚାର ବିଷୟ ହୋଇଛି। ସୁତନା ଅନୁଯାୟୀ, ସମଲପୁର ଜିଲ୍ଲା ରେଡ୍‌କ୍ରୋସ୍ ଆଞ୍ଚଳିକ ଜଣେ ନାବାଳକ (୧୭ ବର୍ଷ ୮ ମାସ) ଓ ନାବାଳିକା (୧୭ ବର୍ଷ) ପରସ୍ପରକୁ ପ୍ରେମ କରୁଥିଲେ। କିଛି ଦିନ ପୂର୍ବରୁ ସେମାନେ ଲୁଚି ଘରୁ ପଳାଇଥିଲେ। ଗତ ଶନିବାର ଅନୁଗୋଳ ରେଲୱେ ପୋଲିସ୍ ଉଭୟଙ୍କୁ ଫୁଟି-୪




କ୍ୱାଲିଟି କାର ଗୁଡ଼ିକ ପ୍ରତ୍ୟେକ ବଜେଟ୍ ପାଇଁ ଆଜିହିଁ ଆପଣଙ୍କ ମନପସନ୍ଦର କାରଟି ବାଛନ୍ତୁ ।





ବିଶ୍ୱାସ

- ଭେରିଫାଇଡ୍ କାର ହିସ୍ତୀ**
- 3ଟି ମାଗଣା ସର୍ଭିସ ** @5000++ ମାଉଣ୍ଟ ସୁକୁକୀ ସର୍ଭିସ ଷ୍ଟେସନ

ଗୁଣବତ୍ତା

- 376 ଟି କ୍ୱାଲିଟି ଟେକ ପଦ୍ମେଶ୍ୱର
- 1 ବର୍ଷ ପର୍ଯ୍ୟନ୍ତ ଖାରୋଣ୍ଡି**

*ନିୟମ ଏବଂ ଶର୍ତ୍ତାବଳୀ ଲାଗୁ । ଆଉ ଅଧିକ ଜାଣିବା ପାଇଁ ଆପଣଙ୍କ ନିକଟତମ ଦିଲରକୁ ଯାଆନ୍ତୁ । **ଭେରିଫାଇଡ୍ କାର ହିସ୍ତୀ ଏବଂ ଖାରୋଣ୍ଡି, କେବଳ True Value ସାର୍ଟିଫାଇଡ୍ କାରଗୁଡ଼ିକରେ ଉପଲବ୍ଧ ହୋଇଥାଏ । ମାଗଣା ସେବା କେବଳ ଶ୍ରମିକ ଖର୍ଚ୍ଚ ଉପରେ ଲାଗୁ ହୋଇଥାଏ । ଏହି ଚିତ୍ରଗୁଡ଼ିକ କେବଳ ଇଲଷ୍ଟ୍ରେସନ୍ ପାଇଁ ବ୍ୟବହୃତ କରାଯାଇଛି । ଗାଡ଼ିର କଳା କାଚ ଆଲୋକ ପ୍ରଭାବ କାରଣ ସେଗୁଡ଼ିକ ଉପଲବ୍ଧ ନୁହେଁ ।

ANGUL: ODYSSEY MOTORS: 9437831123 | DHENKANAL: SKY AUTOMOBILES: 9583522333.

ଆଜି କ’ଣ କେଉଁଠି

କଟକ

- ଶ୍ରୀଶ୍ରୀ ଜଗନ୍ନାଥ ସେବାୟତ ସଂଘ ପକ୍ଷରୁ ଶ୍ରୀଶ୍ରୀରାମଜିଆ ପ୍ରବଚନର ତୃତୀୟ ଦିବସ, ଘ୍ଲାନ: ଶ୍ରୀଜଗନ୍ନାଥ ମନ୍ଦିର ପରିସର, ରାଜିନାଗୋଳ, ସମୟ: ସନ୍ଧ୍ୟା ୬ଟା।

ବାଲେଶ୍ୱର

- ୬ାଁତମ ଓଡ଼ିଶା ପୋଲିସ୍ ଭଲିବଲ୍ ଓ ବାଣ୍େବଲ୍ ଚାମ୍ପିଅନଶିପ-୨୦୨୬, ଘ୍ଲାନ: ପୋଲିସ୍ ରିଜର୍ଭ ପଡ଼ିଆ, ବାଲେଶ୍ୱର, ସମୟ: ସକାଳ ୮ଟା ।
- ସିଏମ୍ ଟ୍ରଫି କ୍ରୀଡ଼ା ପ୍ରତିଯୋଗିତା, ଘ୍ଲାନ : ପରମିଟ୍ ପଡ଼ିଆ, ବାଲେଶ୍ୱର, ସମୟ : ପୂର୍ବାହ୍ନ ୧୦ଟା ।
- ଆଞ୍ଚଳିକ ବେଷଣା ଏବଂ ସମ୍ପ୍ରଦାରଣ ପରିଷଦ ବୈଠକ, ଘ୍ଲାନ : ଆଞ୍ଚଳିକ କୃଷି ଉଦ୍ୟେଷଣା କେନ୍ଦ୍ର, ରାଣୀତାଳ, ସମୟ : ପୂର୍ବାହ୍ନ ୧୦ଟା ।
- ଭାଗବତ ସପ୍ତାହର ଉଦ୍‌ଘାଟନା ଦିବସ, ଘ୍ଲାନ: ଧର୍ମଦ୍ୱାର, ଘଣ୍ଟୁଆ, ବାଲିଆପାଳ, ସମୟ: ପୂର୍ବାହ୍ନ ୧୧ଟା।
- ବିଶ୍ୱ ଧରିତ୍ରୀ ଦିବସ, ଘ୍ଲାନ : ଫକୀରଗୋହନ ବିଶ୍ୱବିଦ୍ୟାଳୟ, ବାଲେଶ୍ୱର, ସମୟ : ଅପରାହ୍ନ ୨ଟା ୩୦ ।

ଭଦ୍ରକ

- ରାମ ମନ୍ଦିର ବାର୍ଷିକ ଉତ୍ସବ, ଘ୍ଲାନ: ବାଇପୁର, ବନ୍ଦ, ସମୟ: ସକାଳ ୭ଟା ।
- ବିଶ୍ୱଶାନ୍ତି ଯଜ୍ଞ ଓ ବୁଢ଼ା ଜାକୁଳାଳ ମନ୍ଦିର ବାର୍ଷିକ ଉତ୍ସବ, ଘ୍ଲାନ: ସାବରଜା ନୂଆସାହି, ଭଦ୍ରକ, ସମୟ: ସକାଳ ୯ଟା ।
- ତାରିଣୀ ମନ୍ଦିର ବାର୍ଷିକ ଉତ୍ସବ, ଘ୍ଲାନ: ସାବରଜା ଚାରିଶାଈକ, ଭଦ୍ରକ, ସମୟ: ସକାଳ ୯ଟା ।
- ପଞ୍ଚମୁଖ ହନୁମାନ ମନ୍ଦିର ବାର୍ଷିକ ଉତ୍ସବ ଓ ହନୁମାନ ଚାଳିଶା ପାଠ, ଘ୍ଲାନ: ଜୀବନପୁର, ଲକ୍ଷ୍ମୀବାସପୁର, ବାହୁବଦ୍‌ବପୁର, ସମୟ: ସକାଳ ୯ଟା ।
- ଜଳଛତ୍ର ଉଦ୍‌ଘାଟନ, ଘ୍ଲାନ: ମତୋ, ଚାନ୍ଦବାଲି, ସମୟ: ପୂର୍ବାହ୍ନ ୧୦ଟା ।
- ନିର୍ଗନ୍ତନମଣ୍ଡଳୀ ପ୍ରଦୀପ ସମନ୍ୱୟ ବୈଠକ, ଘ୍ଲାନ: ବିଜୁ ଭୂତି ଭବନ, ଚାନ୍ଦବାଲି, ସମୟ: ପୂର୍ବାହ୍ନ ୧୦ଟା ।
- ମତୋ ଯୁଦ୍ଧ ୩ ସ୍ମାତକ ମହାବିଦ୍ୟାଳୟର ବାର୍ଷିକ ଉତ୍ସବ, ଘ୍ଲାନ: ମତୋ, ଚାନ୍ଦବାଲି, ସମୟ: ପୂର୍ବାହ୍ନ ୧୧ଟା ।
- ଗଜଲକ୍ଷ୍ମୀ ମନ୍ଦିର ଓ ବିଗ୍ରହ ପ୍ରତିଷ୍ଠା, ଉପଲକ୍ଷେ ଯଜ୍ଞ, ପୂଜା ଆରମ୍ଭ, ଘ୍ଲାନ: ମତୋ, ଚାନ୍ଦବାଲି, ସମୟ: ଅପରାହ୍ନ ୪ଟା ।

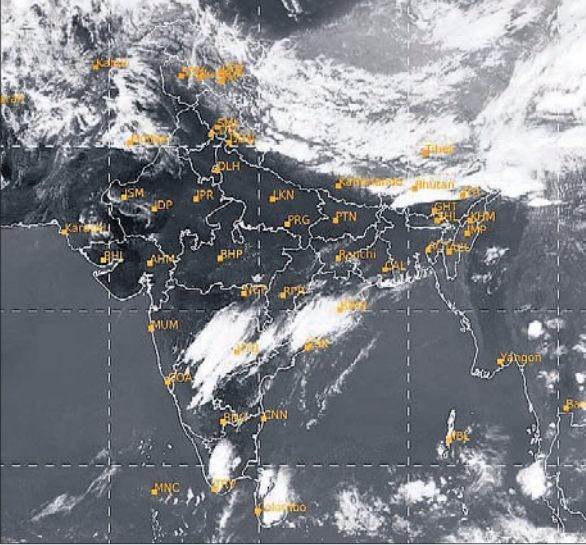
ନାବାଳିକାକୁ ବଳାକ୍ରୀର କରିଥିବା

ଅଭିଯୁକ୍ତଙ୍କୁ ତୁରନ୍ତ ଗିରଫ କର: ସଞ୍ଜୟ

ଭୁବନେଶ୍ୱର, ୨୧୪୪ (ସୁନିବ୍ ମିଶ୍ର)
ପୁରୀ ଜିଲା ବ୍ରହ୍ମଗିରି ଅଞ୍ଚଳରେ ଜଣେ ୬ ବର୍ଷର ନାବାଳିକାକୁ ବଳାକ୍ରୀର କରାଯାଇଥିବା ବିଜେଡି ଅଭିଯୋଗ କରିଛି । ଏହି ଘଟଣାକୁ ନେଇ ବିଜେଡିର କରିଷ୍ଟ ନେତା ସଞ୍ଜୟ ଦାସବର୍ମା ତାଙ୍କ ବାସଭବନରେ ଏକ ଖବରଦାତା ସମ୍ମିଳନୀ କରିିଆରେ ଅଭିଯୋଗକରି କହିଛନ୍ତି, ରାଜ୍ୟରେ ମହିଳା ଓ ଶିଶୁଙ୍କ ସୁରକ୍ଷା ଦିପର୍ଯ୍ୟସ୍ତ ହୋଇପଡିଛି। ମହିଳା ଓ ଶିଶୁଙ୍କ ସୁରକ୍ଷା ଦିନକୁ ଦିନ ଦିପର୍ଯ୍ୟସ୍ତ ହେବାରେ ଲାଗିଛି । ଏହାକୁ ନେଇ ବିଜେଡି ଓ ଅନ୍ୟ ବିରୋଧୀ ଦଳଗୁଡ଼ିକ ବାରମ୍ବାର ସ୍ୱର ଉତ୍ତୋଳନ କରିଆସୁଲେ ମଧ୍ୟ ସରକାର ସିିହତ କାର୍ଯ୍ୟାନୁଷ୍ଠାନ ନେବାରେ ସଫଳ ହୋଇନାହାନ୍ତି। ବ୍ରହ୍ମଗିରି ଅଞ୍ଚଳରେ ଦିଲିଳା ଅନ୍ୟ ଏକ ଆକର୍ଷଣୀୟ ପର୍ଯ୍ୟଟନସ୍ଥଳୀ । ଏହିଭଳି ଘଟଣା ଦ୍ୱାରା ରାଜ୍ୟର ପର୍ଯ୍ୟଟନ ବିକାଶ ଉପରେ ନକାରାତ୍ମକ ପ୍ରଭାବ ପଡୁଛି । ତେଣୁ ଏହି ଘଟଣାକୁ ପୋଲିସ ଗୁରୁତର ସହ ନେଇ ତୁରନ୍ତ ଅଭିଯୁକ୍ତକୁ ଗିରଫକରୁ ବୋଲି ବୋଲି ସଞ୍ଜୟ ଦାବି କରିଛନ୍ତି।

ଦୁଇଜଣ ଚିତ୍ରକାର
ଢେରାଢେମାଳି
(କ୍ରମେ ଲୋକମୁଖରୁ ଓ ଜନମାନସରୁ ବିସ୍ତୃତ ହେଉଥିବା ଜଗଦମାଳିକୁ ପାଠିକା—ପାଠକଙ୍କ ନିକଟରେ ପହଞ୍ଚାଇବା ସକାଶେ ଧରିତ୍ରୀର ପ୍ରୟାସ)

ତାଲିୟ ପତର କଷଡ଼ି ନାଲି ମୋର ନିଜବାପ ଯାଇଛି ଗାଳି ।
ପରବାପକୁ କିମ୍ପାଇ ଡରିବା ଦିଅ ହେ ତାକୁ ଘଉଡ଼ି ।
ଆମ ଘର ଆମେ ସମାଜି ରଖୁବୁ ଏଥର ଯାଉ ସେ ଚାଲି ।
ଘରର ମୁରବି ନ ଥିଲେ ବାହାର ଲୋକ ମୁରବିପଣିଆ ଦେଖାଇ ହୁଅନ୍ତି । <p>ତେବେ ନିଜ ଘରେ ବାହାର ବ୍ୟକ୍ତିଙ୍କ ଏକମିତ୍ତ ହେଉଁ ଯତ୍ନକ୍ଷେପକୁ ପରିବାରର ବାକି ସଦସ୍ୟମାନେ ସହଜରେ ଗ୍ରହଣ କରିପାରୁ ନ ଥିବା ତେବେ ସେମାନଙ୍କ ମନରେ ଏ ନେଇ ଅସନ୍ତୋଷ ଭାବ ଦେଖାଦେଇଥାଏ । ଏପରି ସ୍ଥିତିରେ ଆତ୍ମସ୍ୱାର୍ଥ ହାସଲ କରି ଅନ୍ୟ ଘରର ମୁରବି ସାଜିଥିବା ଲୋକକୁ ନିଜ ଘରୁ ତଡ଼ିବା ନେଇ ବିଚାର କରିବା ଅର୍ଥରେ ଏଭଳି ଉଦ୍ଧି ଉଲ୍ଲେଖ କରାଯାଇଛି ।</p>
ଦିଲିଆ ଲାଉ
ତୋହ ଲାଗି ମୋର ପରାଣ ଯାହା
ଲାଉ ଖାଇବା ନେଇ ମନରେ ଅଯାମ ଆସନ୍ତୁ ଭାବ । <p>ପରୋକ୍ଷରେ ପ୍ରମାଦ ପ୍ରେମନ ନିବର୍ତ୍ତନ । ଯାହା ପ୍ରତି ମନରେ ଯେତେ ଅଧିକ ଆସନ୍ତି ଭାବ ରହିଥାଏ ତା’ଲାଗି ସେ ନିଜ ଜୀବନ ଦେବାକୁ କେବେ ପଛାଉ ନ ଥିବା ଅର୍ଥରେ ଏଭଳି ଉଦ୍ଧି ପ୍ରକାଶ କରାଯାଇଛି ।</p>
ଓଡ଼ିଆ ଜଗଦମାଳି ଓ ରୁଦ୍ଧି ପ୍ରୟୋଗ – ଏ.ବି.କେ. ମିଶ୍ର ପବ୍ଲିଶର୍ସ ପ୍ରା:ଲି:ଖ:



ମଙ୍ଗଳବାର ଅପରାହ୍ନ ୫ଟାରେ ମହାକାଶରୁ ଉତ୍ତୋଳିତ ପାଣିପାଗର ଚିତ୍ର ।

ଅପରାହ୍ନ ୫ଟା ।

- ବିଶ୍ୱଶାନ୍ତି ମହାଯଜ୍ଞ, ଘ୍ଲାନ: ଶ୍ରୀ ମା’କଟେଇ ଠାକୁରାଣୀ ପାଠ, ବାଙ୍କିପୁଣ୍ଡାଳ, ଚାନ୍ଦୋଳ, ତେରାବିଶ, ସମୟ: ସନ୍ଧ୍ୟା ୬ଟା ।

ଯାଜପୁର

- ଶ୍ରୀରାମ ଚରିତ ମାନସ ନବାହ୍ ପାଠାୟଣ ଓ ପ୍ରବଚନ ମହାଯଜ୍ଞ, ଘ୍ଲାନ : ଧର୍ମଶାଳା ନଗର,ସମୟ:ଅପରାହ୍ନ ୪ଟା ।
- ବଳାଙ୍ଗୀ ମହୋତ୍ସବରେ ସମ୍ବଲପୁରୀ ନାଲନ୍ଦ୍ର, ହୋ ନୃତ୍ୟ ଓ ଭଜନ ସନ୍ଧ୍ୟା, ଘ୍ଲାନ:ରୁଡ଼ାବଳଙ୍ଗ,ତିପଟ ଓ ଇଟାସୋଡ଼ି ନଦୀ ସଙ୍ଗମସ୍ଥଳ, ବାରିପଦା,ସମୟ: ଅପରାହ୍ନ ୫ଟା ।

ବ୍ରହ୍ମପୁର

- ମନ୍ଦିର ପ୍ରତିଷ୍ଠା ପାଇଁ ସାଲା ପୂଜା, ଘ୍ଲାନ: କୁନ୍ୟାରପଲ୍ଲୀ, ସମୟ: ସକାଳ ୬ଟା ।

ଗଞ୍ଜାମ

- ଲାୟନ୍ସ କ୍ଲବ ପକ୍ଷରୁ ରକ୍ତଦାନ ଶିବିର, ଘ୍ଲାନ: ଆସିକା ଲାୟନ୍ସ କମ୍ୟୁନିଟି ହଲ, ସମୟ: ପୂର୍ବାହ୍ନ ୧୦ଟା ।

କେଙ୍କାନାଳ

- କେନ୍ଦ୍ରୀୟ ବିଦ୍ୟାଳୟର ପ୍ରଥମ ବାର୍ଷିକ ଉତ୍ସବ ‘ବାହୁଣୀ ଚରଙ୍ଗ’, ଘ୍ଲାନ: ସାରଙ୍ଗଧର ଷ୍ଟୁଡିଉ ମିକଟସ୍କୁ କମ୍ପାକ୍ଷନଗର ଅତିରୋଗିଅମ, ସମୟ: ଅପରାହ୍ନ ୬ଟା ୩୦ ।

ଅଳ୍ପଗୋଳ

- ମାାଁ ଲକ୍ଷ୍ମୀ, ବିମଳାଙ୍କ ପୂର୍ଣ୍ଣ ଘ୍ଳାପନ ଉପଲକ୍ଷେ ବିରାଟ କଳସ ଯାତ୍ରା, ଘ୍ଲାନ: ଆଠମଲିକ ବୁକ ୠଉରଗଡ଼, ସମୟକ୍ଷ ସକାଳ ୭ଟା ।
- ଶ୍ରୀମଦ ଭାଗବତ ପାଠାୟଣ ସପ୍ତାହର ଚତୁର୍ଥ ଦିବସରେ ପ୍ରବଚନ କାର୍ଯ୍ୟକ୍ରମ, ଆସିକା ଲାୟନ୍ସ କମ୍ୟୁନିଟି ମା’ ମାହେଶ୍ୱରୀ ମନ୍ଦିର, ସମୟ: ସନ୍ଧ୍ୟା ୬ଟା ।
- କେନ୍ଦ୍ରୀୟତ୍ୱା
- ସିଦ୍ଧ ମହାପୁରୁଷ ଶ୍ରୀ ଫରୁଦାସଙ୍କ ସାଧସଫଳ ମହୋତ୍ସବ, ଘ୍ଲାନ: ନାଉପାଳ ପାଠ, କେନ୍ଦ୍ରାପଡ଼ା, ସମୟ: ପୂର୍ବାହ୍ନ ୧୦ଟା ।
- ପଟ୍ଟାପୁଣ୍ଡାଳ ମହାବିଦ୍ୟାଳୟର ସ୍ୱର୍ଣ୍ଣ ଜୟନ୍ତୀ ଉତ୍ସବ ଦ୍ୱିତୀୟ ଦିବସ, ଘ୍ଲାନ: ମହାବିଦ୍ୟାଳୟ ପରିସର, ପଟ୍ଟାପୁଣ୍ଡାଳ, ସମୟ: ଅପରାହ୍ନ ୪ଟା ।
- ଶ୍ରୀ ବକରଜୀବାଳିଙ୍କ ବାର୍ଷିକ ଉତ୍ସବ ଓ ବିଶ୍ୱଶାନ୍ତି ମହାଯଜ୍ଞ, ଘ୍ଲାନ: ପାଠ ପରିସର, କହେଇପୁର, କେନ୍ଦ୍ରାପଡ଼ା, ସମୟ:

ବୈଠକ, ଘ୍ଲାନ: ବୁକ ସମ୍ମିଳନୀ କକ୍ଷ, ଚାନ୍ଦୁଳା, ସମୟ: ପୂର୍ବାହ୍ନ ୧୦ଟା ।

ଲୋରାପୁଟ

- ଆଲୋଚନାଚକ୍ର, ଘ୍ଲାନ: ତ୍ରିଗ୍ରୀ ମହାବିଦ୍ୟାଳୟ, ପଟାଙ୍ଗି, ସମୟ: ପୂର୍ବାହ୍ନ ୧୦ଟା ।

ସମ୍ବଲପୁର

- ଜିଲା କ୍ରୀଡା ସଂଘ ପକ୍ଷରୁ ଜିଲାସ୍ତରୀୟ ମୂଖ୍ୟମନ୍ତ୍ରୀ ତ୍ରପି ପୁରବଲ ଟୁର୍ନାମେଣ୍ଟ, ଘ୍ଲାନ: ବୀର ଭୂରେନ୍ଦ୍ର ସାଏ ଷ୍ଟୁଡିଉମ, ସମୟ: ସକାଳ ୮ଟା ।
- ସମ୍ବଲପୁର କବାଡ଼ି ପ୍ରିମିୟର ଲିଗ–୨୦୨୬ ସକାଶେ ଖେଳାଳିମାନଙ୍କ ଶୋଭାଯାତ୍ରା, ଘ୍ଲାନ: ସମଲେଇ ମନ୍ଦିର ସନ୍ତୁକ୍ଷ, ସମୟ: ଅପରାହ୍ନ ୪.୩୦ଟା ।
- ଜିଲା କ୍ରୀଡ଼ା ସଂଘ ପକ୍ଷରୁ ଜିଲାସ୍ତରୀୟ ମୁଖ୍ୟମନ୍ତ୍ରୀ ତ୍ରପି ପୁରବଲ ଟୁର୍ନାମେଣ୍ଟ, ଘ୍ଲାନ: ବୀର ଭୂରେନ୍ଦ୍ର ସାଏ ଷ୍ଟୁଡିଉମ, ସମୟ: ଅପରାହ୍ନ ୫ଟା । ସ୍ୱାଜିମାନ ସମ୍ବଲପୁର ପକ୍ଷରୁ ବିଶାଳ ଉନ୍ନଦାନ ପ୍ରସ୍ତୁତି ବୈଠକ, ଘ୍ଲାନ: ସାଧୂଦିକ ଭବନ, ସମୟ: ସନ୍ଧ୍ୟା ୬ଟା ।

ଦଲ୍ୟାଜୀର

- ଦେବସା ଯରକାରୀ ପ୍ରାଥମିକ ବିଦ୍ୟାଳୟର ସୁବର୍ଣ୍ଣ ଜୟନ୍ତୀ ଉଦ୍‌ଘାଟନା ସନ୍ଧ୍ୟା,ଘ୍ଲାନ: ସ୍କୁଲ ପରିସର, ଲୋଇସିଂହା ବୁକ, ସମୟ: ସନ୍ଧ୍ୟା ୬ଟା ୩୦ ।

ଦାଉରକୋଲା

- ଉତ୍କଳମଣି ହୋମିଓପାଥିକ କଲେଜର ବାର୍ଷିକ ଉତ୍ସବ, ଘ୍ଲାନ: ସେକ୍ଟର–୨୧, ସମୟ: ସକାଳ ୯ଟା ୩୦ ।
- ମହାପ୍ରଭୁଙ୍କ ଚନ୍ଦନ ଯାତ୍ରାର ୩ୟ ଦିବସ, ଘ୍ଲାନ: ସେକ୍ଟର–୩ ଜଗନ୍ନାଥ ମନ୍ଦିର, ସମୟ: ସନ୍ଧ୍ୟା ୬ଟା ।
- ରାଜ୍ୟସ୍ତରୀୟ ନାଟକର ୩ୟ ସନ୍ଧ୍ୟା, ଘ୍ଲାନ: ସିଦ୍ଧିକ ସେଣ୍ଟର, ସମୟ: ସନ୍ଧ୍ୟା ୬ଟା ୩୦ ।

ଚରାଡ଼ା

- ମହାଲକ୍ଷ୍ମୀ ଦେବୀଙ୍କ ବିଗ୍ରହ ଓ ମନ୍ଦିର ପ୍ରତିଷ୍ଠା, ଘ୍ଲାନ: କଲେଇ ରୋଡ଼, ବରଗଡ଼, ସମୟ: ସକାଳ ୭ଟା ।
- ଜଗନ୍ନାଥ ମନ୍ଦିର ପ୍ରତିଷ୍ଠା ମହୋତ୍ସବ, ଘ୍ଲାନ: କାମ୍ପୁଟପାଲି, ଗାଉରଲେଟ, ସମୟ: ସକାଳ ୭ଟା ।
- ସି.ଏମ୍ ଟ୍ରପି ଟୁର୍ନିଉର ପୁରବଲ ପ୍ରତିଯୋଗିତା, ଘ୍ଲାନ: ଲେକ୍ମୁମିଶ୍ର ଷ୍ଟୁଡିଉମ, ବରଗଡ଼, ସମୟ: ସକାଳ ୭ଟା ।
- ଷୋହଳ ପ୍ରହର ନାମଯଜ୍ଞ ପୂର୍ଣ୍ଣଚୁଡ଼ି, ଘ୍ଲାନ: କୋଚନା, ଝାରବନ୍ଧ, ସମୟ: ଅପରାହ୍ନ ୨ଟା ।
- ଆଲୋକାକରଣ କାର୍ଯ୍ୟର ଉଦ୍‌ଘାଟନା

ବଦଳି ପାଇଁ ଶିକ୍ଷାମନ୍ତ୍ରୀଙ୍କୁ ଶିକ୍ଷକ ଦମ୍ପତି ସଂଘର ଦାବିପତ୍ର

ନ ହୁଏ, ତେବେ ପୁନର୍ବାର ଆୟୋଜନ କରାଯିବ ବୋଲି ସଂଘ ପକ୍ଷରୁ ଚେତାବନୀ ଦିଆଯାଇଛି। ସୂଚନାଯୋଗ୍ୟ, ସରକାରଙ୍କ କ୍ୟାଲେଣ୍ଡର ଅନୁଯାୟୀ ଛିନ୍ନାକୃତ ଅନ୍କାଲନ ପୋର୍ଟାଲରେ ଶିକ୍ଷକ ଦମ୍ପତିମାନେ ବଦଳି ପାଇଁ ଆବେଦନ କରିଥିଲେ । ଏନେଇ ଜିଲା ଶିକ୍ଷାଧିକାରୀ ସମସ୍ତ ତଥ୍ୟ ଯାଞ୍ଚ କରି ପ୍ରକ୍ରିୟାକୁ ଦ୍ରାବିତ କରିବା ପାଇଁ ସୁପାରିସ କରିଥିଲେ । ଏହି ବଦଳି ପ୍ରକ୍ରିୟା ୨୦୨୫ ଜୁନରେ ଶେଷ ହେବା କଥା। କିନ୍ତୁ ୧୦ ମାସ ହେଲା କୌଣସି ପଦକ୍ଷେପ ଗ୍ରହଣ କରାଯାଇ ନ ହୁଏ, ତେବେ ପୁନର୍ବାର ଆୟୋଜନ କରାଯିବ ବୋଲି ସଂଘ ପକ୍ଷରୁ ଚେତାବନୀ ଦିଆଯାଇଛି। ସୂଚନାଯୋଗ୍ୟ, ସରକାରଙ୍କ କ୍ୟାଲେଣ୍ଡର ଅନୁଯାୟୀ ଛିନ୍ନାକୃତ ଅନ୍କାଲନ ପୋର୍ଟାଲରେ ଶିକ୍ଷକ ଦମ୍ପତିମାନେ ବଦଳି ପାଇଁ ଆବେଦନ କରିଥିଲେ । ଏନେଇ ଜିଲା ଶିକ୍ଷାଧିକାରୀ ସମସ୍ତ ତଥ୍ୟ ଯାଞ୍ଚ କରି ପ୍ରକ୍ରିୟାକୁ ଦ୍ରାବିତ କରିବା ପାଇଁ ସୁପାରିସ କରିଥିଲେ । ଏହି ବଦଳି ପ୍ରକ୍ରିୟା ୨୦୨୫ ଜୁନରେ ଶେଷ ହେବା କଥା। କିନ୍ତୁ ୧୦ ମାସ ହେଲା କୌଣସି ପଦକ୍ଷେପ ଗ୍ରହଣ କରାଯାଇ ନ ହୁଏ, ତେବେ ପୁନର୍ବାର ଆୟୋଜନ କରାଯିବ ବୋଲି ସଂଘ ପକ୍ଷରୁ ଚେତାବନୀ ଦିଆଯାଇଛି।

୨୫ଯାଏ ତାତିରୁ ନିସ୍ସାର ମିଳିବନି

ଭୁବନେଶ୍ୱର,୨୧୪୪(ବନ୍ଦନା ସେଠୀ)
ରାଜ୍ୟରେ ପ୍ରବଳ ଗ୍ରୀଷ୍ମ ଲହରୀ ଜାରି ରହିଛି । ସକାଳ ୯ଟା ବେଳକୁ ଖରା ଓ ଝାଞ୍ଜି ପଦନ ସାଙ୍ଗକୁ ଗୁଲୁଗୁଲି ଅସ୍ୱବ୍ୟସ୍ତ କରୁଛି। ତେବେ ଆସନ୍ତା ୪ଦିନ ଅର୍ଥାତ୍ ୨୫ ତାରିଖ ପର୍ଯ୍ୟନ୍ତ ତାତିରୁ ନିସ୍ସାର ମିଳିବ ନାହିଁ ବୋଲି ପାଣିପାଗ ବିଭାଗ ପକ୍ଷରୁ ସୂଚନା ଦିଆଯାଇଛି। ମଙ୍ଗଳବାର ବାଲେଶ୍ୱର, ଭଦ୍ରକ, ଯାଜପୁର, କେନ୍ଦ୍ରାପଡ଼ା, କଟକ, ଜଗତସିଂହପୁର, ପୁରୀ, ଖୋର୍ଦ୍ଧା, ନୟାଗଡ଼, ଗଞ୍ଜାମ ଏବଂ ଗଜପତି ଜିଲାକୁ ପ୍ରବଳ ଖରା ସହିତ ଗରମ ଗୁଲୁଗୁଲି ହେବ।

ଖରାଋତୁରେ ଛାତ୍ରୀଛାତ୍ରୀଙ୍କ…

୨୫ ହୁଇା ସମସ୍ତ ସ୍ନାହୁଆପ ଗୁସ୍ତ ସକ୍ରିୟ କରିବାକୁ ନିର୍ଦ୍ଦେଶ ଦେଇଛନ୍ତି। ଗୁସ୍ତଗୁଡ଼ିକର ନାମକରଣ ସରକାରୀନିୟମ ଅନୁଯାୟୀ (ଶ୍ରେଣୀନାମ–ଧୂତାଜଇ କୋଡ଼) ରଖାଯିବ । କାର୍ଯ୍ୟକ୍ରମର ସଠିକ ପରିଚାଳନା ପାଇଁ ରାଜ୍ୟସ୍ତରରୁ ଏକ ଡାଏ ବୋର୍ଡ଼ କରିଆର ନଜର ରଖାଯିବ । ଜିଲା ଶିକ୍ଷା ଅଧିକାରୀ, ବ୍ଲକ ଶିକ୍ଷା ଅଧିକାରୀ ଏବଂ ସିଆର୍ସିସିମାନେ ପ୍ରତି ସପ୍ତାହରେ ଏହାର ସମୀକ୍ଷା କରିବେ । ପିଲାଙ୍କ ପାଠପଢ଼ା ନେଇ ଶିକ୍ଷକମାନେ ଅଭିଭାବକଙ୍କ ସହ ଯୋଗାଯୋଗରେ ରହିବେ ବୋଲି ଚିଠିରେ ଉଲ୍ଲେଖ କରାଯାଇଛି।

ଆଜି ରାଜ୍ୟ କ୍ୟାବିନେଟ୍…

ରାଜ୍ୟର ବିକାଶକୁ ଦ୍ରାବିତ କରିବା ସହିତ ୨୦୩୬ ହୁଇା ଓଡ଼ିଶାକୁ ବିକଶିତ ରାଜ୍ୟରେ ପରିଚାଳିତ କରିବାପାଇଁ ସରକାରଙ୍କ ପକ୍ଷରୁ ବହୁସଂ ପଦକ୍ଷେପ ହାତକୁ ନିଆଯାଉଛି। ସେଥିପାଇଁ ସରକାରଙ୍କ ପକ୍ଷରୁ ୩୬ଟି ଲୋକାଭିଯୁକ୍ତା କାର୍ଯ୍ୟକ୍ରମ ହାତକୁ ନିଆଯିବ । ଏଥିପାଇଁ ଗୁରୁତାର ବାଣିଜ୍ୟ ଓ ପରିବହନ ବିଭାଗ ସଂଯୋଜନାରେ ଶିଳ୍ପ, ଶକ୍ତି, ନିର୍ମାଣ ଓ ଜଳସମ୍ପଦ ଏବଂ ଗ୍ରାମ୍ୟ ଉନ୍ନୟନ ବିଭାଗ ସଚିବଙ୍କୁ ନେଇ ବୈଠକ ଅନୁଷ୍ଠିତ ହେବାକୁ ରହିଛି। ଏହି ପରିପ୍ରେକ୍ଷାରେ ରାଜ୍ୟ କ୍ୟାବିନେଟ୍ ବୈଠକରେ ସରକାର କି ପ୍ରକାର ଗୁରୁତ୍ୱପୂର୍ଣ୍ଣ ନିଷ୍ପତ୍ତି ନେଉଛନ୍ତି ତାହା ଉପରେ ସମଗ୍ରଙ୍କ ନଜର ରହିଛି।

ତମାଖୁ ବର୍ଜନ…

ଅର୍ଥନତି କ୍ଷତି ହୋଇଥାଏ । ହାରାହାରି ୮୦%

ସମାରୋହ, ଘ୍ଲାନ: ସଦର ଥାନା ନିକଟ, ବରଗଡ଼, ସମୟ: ସନ୍ଧ୍ୟା ୬ଟା ୩୦ ।

କଳାହାଣ୍ଡି

- ଶିକ୍ଷା ଉପରେ ଜିଲାପାଳଙ୍କ ସମୀକ୍ଷା ବୈଠକ, ଘ୍ଲାନ: ଭବାନୀପାଟଣାସ୍ଥିତ ଜିଲାପାଳଙ୍କ ସମ୍ମିଳନୀ କକ୍ଷ, ସମୟ: ପୂର୍ବାହ୍ନ ୧୦ଟା ।
- ବହୁଜନ ସମାଜ ପାର୍ଟି ପକ୍ଷରୁ ସିଆର୍ ସାଧେନ୍ଦ୍ରକଙ୍କ ଜୟନ୍ତୀ ସମାରୋହ, ଘ୍ଲାନ: କୁନାରଡ଼ ନୂଆ ବସଷ୍ଟାଣ୍ଡ, ସମୟ: ଅପରାହ୍ନ ୪ଟା ।

ଦେବଗଡ଼

- ପୋଷଣ ପକ୍ଷାଘାଟ ପାଳନ, ଘ୍ଲାନ: ଦେବଗଡ଼ ଏଡିଏମ୍ ସମ୍ମିଳନୀ କକ୍ଷ, ସମୟ: ପୂର୍ବାହ୍ନ ୧୦ଟା ।
- ମାଁ କନକପୁର୍ବୀଙ୍କ ସନ୍ଧ୍ୟା ଆଳତି, ଘ୍ଲାନ: ସଂସାହିସ୍ଥିତ ମାଁ କନକପୁର୍ବୀ ମନ୍ଦିର, ସମୟ: ସନ୍ଧ୍ୟା ୬ଟା ।

ନୂଆପଡ଼ା

- ରାଧାକୃଷ୍ଣ ମନ୍ଦିର ପ୍ରତିଷ୍ଠାର ଦ୍ୱିତୀୟ ବର୍ଷ ନାମଯଜ୍ଞ କଳସ ଯାତ୍ରା ଓ ନାମାରୟ, ଘ୍ଲାନ: କୋମନା ବୁକ ତରବୋଡ଼ ରାଧାକୃଷ୍ଣ ମନ୍ଦିର ପ୍ରାଙ୍ଗଣ, ସମୟ: ଅପରାହ୍ନ ୫ଟା ।
- ଶ୍ରୀମଦ୍ ଭାଗବତ ମହାପୁରାଣ ଜ୍ଞାନଯଜ୍ଞ ପ୍ରତିପଦ ଦିବସ, ଘ୍ଲାନ: ନୂଆପଡ଼ା ଏନ୍.ଏସି ଶାଖାତରା ଖାର୍ଚିନି.୧, ସମୟ: ଅପରାହ୍ନ ୪ଟାରୁ ରାତ୍ର ୮ଟା ।
- ଷୋହଳ ପ୍ରହର ଅଖଣ୍ଡ ନାମଯଜ୍ଞ ଉପଲକ୍ଷେ କୂର୍ଦ୍ଧାରା କାର୍ଯ୍ୟକ୍ରମ, ଘ୍ଲାନ: କୋମନା ବୁକ କାଳିମାଟିଗାଁ, ସମୟ: ସକାଳ ୧୨ଟା ୩୦ ।
- ପୂର୍ବତନ ମନ୍ତ୍ରୀ ସ୍ୱର୍ଗତ ଘାସିରାମ ମାଝିକ ୨୯ତମ ଡିଗୋଧାନ ଦିବସ ପାଳନ, ଘ୍ଲାନ: ନୂଆପଡ଼ା ସଦର ବ୍ଲକ ଚାନ୍ଦଖଟ ଆଦିବାସୀ ଭବନ, ସମୟ: ସକାଳ ୯ଟା ୩୦ ।
- ଓଢ଼ିଲ ସଂଘ ପକ୍ଷରୁ ଘାସିରାମ ମାଝିକ ଡିଗୋଧାନ ଦିବସ ପାଳନ, ଘ୍ଲାନ: ଜିଲା ଗୋର୍ଡ଼ ପରିସର ନୂଆପଡ଼ା, ସମୟ: ପୂର୍ବାହ୍ନ ୧୦ଟା ।

ଝାରସୁଗୁଡ଼ା

- ସିଏମ୍ ଟ୍ରପି ପୁରବଲ ଟୁର୍ନାମେଣ୍ଟ, ଘ୍ଲାନ: ଝାରସୁଗୁଡ଼ାସ୍ଥିତ ଦ୍ୱିତୀୟ ଓଏସ୍‌ଏପି ପଡ଼ିଆ, ସମୟ: ସକାଳ ୮ଟା ।
- ଆଧ୍ୟାମିକ ଉପନିଷଦ ଜ୍ଞାନମୃତ କାର୍ଯ୍ୟକ୍ରମର ଉଦ୍‌ଘାଟନା ଉତ୍ସବ, ଘ୍ଲାନ: ଝାରସୁଗୁଡ଼ା ମନମୋହନ ପଡ଼ିଆ, ସମୟ: ସନ୍ଧ୍ୟା ୬ଟା ।

ରାଜ୍ୟ | ୪

ଆଜିର ରାଶିଫଳ
ଜ୍ୟୋତିର୍ବିଦ୍ୟା ବିଶାରଦ ପ୍ରସନ୍ନ କୁମାର ମହାପାତ୍ର
ମଙ୍ଗରାଜପୁର ଶାସନ, କାମୁଆ, ଗଞ୍ଜାମ
Email-pkrmahapatro@gmail.com

ମେଷ
 <div>ଶୁକ୍ର ଏବଂ ଚନ୍ଦ୍ରଙ୍କ ପ୍ରଭାବରେ ମନୋରଞ୍ଜନକୁ ପ୍ରାଧାନ୍ୟ ଦେଇ କାମକୁ ଅବହେଳା କରିବେ । ସାହିତ୍ୟ, କ୍ରୀଡ଼ା ସଙ୍ଗୀତ କ୍ଷେତ୍ରରେ ସାମିଲ ହୋଇ ପ୍ରଶଂସିତ ହେବେ । ବ୍ୟବସାୟିକ ଦିଗରୁ ଦିନଟି ସନ୍ତୋଷଜନକ ହେବନାହିଁ । ପାରିବାରିକ ସମସ୍ୟା କ୍ଷେତ୍ରରେ ଗୁରୁଜନଙ୍କ ପ୍ରଶାସନିକ କ୍ଷେତ୍ର ବହୁତ ଭଲ ରହିବ ।</div>

ବୃଷ
 <div>ଶୁକ୍ର ଏବଂ ଚନ୍ଦ୍ରଙ୍କ ପ୍ରଭାବରେ ମନୋରଞ୍ଜନକୁ ପ୍ରାଧାନ୍ୟ ଦେଇ କାମକୁ ଅବହେଳା କରିବେ । ସାହିତ୍ୟ, କ୍ରୀଡ଼ା ସଙ୍ଗୀତ କ୍ଷେତ୍ରରେ ସାମିଲ ହୋଇ ପ୍ରଶଂସିତ ହେବେ । ବ୍ୟବସାୟିକ ଦିଗରୁ ଦିନଟି ସନ୍ତୋଷଜନକ ହେବନାହିଁ । ପାରିବାରିକ ସମସ୍ୟା କ୍ଷେତ୍ରରେ ଗୁରୁଜନଙ୍କ ସାହୁନା ବାଣୀ ମନରେ ଆଶୁବ୍ର୍ତି ପ୍ରଦାନ କରିବ ।</div>

ମିଥୁନ
 <div>ରାଶିରେ ଶୁକ୍ରଗ୍ରହ ପ୍ରଭାବରେ ଆଜିର ଦୈନିକଚର୍ଯ୍ୟା ଓ କାର୍ଯ୍ୟପଦ୍ଧତି ସନ୍ତୋଷଜନକ ରହିବ । ପରିବାରର ବ୍ୟୟବୃଦ୍ଧି ମାନସିକ ଦୁର୍ଦ୍ଦିଶା ଦୃଷ୍ଟି କରିବ । ପଡ଼ୋଶୀ କାର୍ଯ୍ୟଦିତ ହୋଇ ବିରୁଦ୍ଧାତ୍ମକ କଥାବାର୍ତ୍ତା କରିପାରନ୍ତି । ବ୍ୟବସାୟ ମଂନ୍ଦ ନ ହେଲେ ମଧ୍ୟ ସାହାଯ୍ୟ ସହଯୋଗ ଅଭାବରୁ ସାମୟିକ ଅସୁବିଧାର ସମ୍ମୁଖୀନ ହୋଇପାରନ୍ତି ।</div>

କର୍କଟ
 <div>ପ୍ରାପ୍ୟ ପାଇବାରେ ଦିଲମ୍ବ ସଙ୍ଗକୁ ଅର୍ଥସଙ୍କଟ ଜନିତ ନୈରାଶ୍ୟ ମନସ୍ତାପର କାରଣ ହୋଇପାରେ । ପାରିବାରିକ ସମସ୍ୟା ଏବଂ କର୍ମକ୍ଷେତ୍ରର ବିବାଦୀୟ ପରିସ୍ଥିତି ନିୟନ୍ତ୍ରଣାଧୀନ ରହିବ । ପଦସ୍ଥବ୍ୟକ୍ତିଙ୍କ ଆଶ୍ୱାସନୀରୁ ଖୁସି ରହିବେ । ମାଙ୍ଗଳିକ କାର୍ଯ୍ୟ ପରିପ୍ରେକ୍ଷାରେ ବହୁମିଳନଜନିତ ସାମୟିକ ଆନନ୍ଦ ଅନୁଭବ କରିପାରନ୍ତି ।</div>

ସିଂହ
 <div>ଅଜି ଯାହା ଚାହୁଁଛନ୍ତି ପାଇବାରେ ସାମାନ୍ୟ କଷ୍ଟ ହୋଇପାରେ । ସରକାରୀ ସ୍ତରରେ ଗନ୍ତ କାର୍ଯ୍ୟକ୍ରମ ବାତିଲ ହୋଇଯିବାର ଆଶଙ୍କା ରହିଛି । ପ୍ରତିଯୋଗିତା, ମାଲିମକଦ୍ଦା, ଶିଳ୍ପ, ବାଣିଜ୍ୟ ଓ ପରିବହନରେ ସଫଳତା ପାଇବେ । ରାଶିରେ କେବଳୁକ ପ୍ରଭାବରେ ପଟ୍ଟାକ୍ରମୀ ସଙ୍ଗକୁ ମାନସିକ ସନ୍ତୁଳନ ମଧ୍ୟ ହରାଇପାରନ୍ତି ।</div>

କନ୍ୟା
 <div>ରୁଧିର ଦୃଷ୍ଟିରୁ ସ୍ୱାସ୍ଥ୍ୟ ସମସ୍ୟା ନିୟନ୍ତ୍ରଣାଧୀନ ରହିବା ସହ ସ୍ଥିତିତ କାର୍ଯ୍ୟ ସମ୍ପନ୍ନ ହେବ । ବନ୍ଧୁଙ୍କ କାର୍ଯ୍ୟକଳାପରେ ଅସନ୍ତୁଷ୍ଟ ହୋଇ ସେମାନଙ୍କ ପ୍ରତି ରହିଥିବା ଭଲ ଧାରଣା ହ୍ରାସ ପାଇପାରେ । ପଦାଧିକାରୀଙ୍କ ଚାପରେ କର୍ମକ୍ଷେତ୍ରରେ ଗୁରୁ ଦାୟିତ୍ୱ ବହନ କରିପାରନ୍ତି । ପରିବାରର ଆବଶ୍ୟକତା ସକାଶେ ରାଶ କରିପାରନ୍ତି ।</div>

ତୁଳା
 <div>ଷଷ୍ଠୀଧିପ ଭାଗ୍ୟସ୍ଥ ଏବଂ ରାଶୀଧିପ ଅକ୍ଷୟଗ୍ଣ ଯୋଗୁ ସମସ୍ୟା ଏବଂ ପ୍ରତିବନ୍ଧକ ମଧ୍ୟରେ କାର୍ଯ୍ୟ ହାସଲ କରିବେ</div>



ଆଜି ଧରିତ୍ରୀ ଦିବସ

ପରିବେଶ ନଷ୍ଟ ହୋଇଥିଲା, ଅର୍ଥନୀତି ବି ଗଲା...!

ମଧ୍ୟପ୍ରାଚ୍ୟ ପୁଞ୍ଜ

©Dharitri

ଗରିବଙ୍କୁ ଦିଆଯିବ ପ୍ଲାଟ୍: ରାଜସ୍ୱମନ୍ତ୍ରୀ

ଭୁବନେଶ୍ୱର, ୨୧.୪ (ବିନୋବାୟାଜି କେନା)

ରାଜ୍ୟର ସମସ୍ତ ଗରିବ ତଥା ନିମ୍ନମଧ୍ୟବିତ୍ତ ଶ୍ରେଣୀର ଲୋକ ଯେପରିକି ଓ ଘର ଖଣ୍ଡିତ ପାଇବେ ସେଥିପ୍ରତି ସରକାର ଯତ୍ନବଦନ ଅଛନ୍ତି।

ସହରାଞ୍ଚଳବାସୀଙ୍କ ପାଇଁ ନୂଆ ରୂପରେ ଆସିବ 'ବସୁନ୍ଧରା'

ଲୋକସେବା ଭବନରେ ମଙ୍ଗଳାବାର ମନ୍ତ୍ରୀ ପୂଜାରୀ କହିଛନ୍ତି, ଗ୍ରାମାଞ୍ଚଳରେ ଜମି ଅଧିକ ରହିଥିବାବେଳେ କମ୍ ଲୋକ ଭୂମିହୀନ ରହିଛନ୍ତି। 'ବସୁନ୍ଧରା' ଯୋଜନାରେ ସେମାନଙ୍କୁ ଜମି ଯୋଗାଇ ଦିଆଯାଉଛି।

ଟ୍ରେନ୍‌ରୁ ୧୩ ନାବାଳକଙ୍କୁ ଉଦ୍ଧାର କଲା ଶିଶୁ ସୁରକ୍ଷା ଯୁନିଟ୍

ଭଦ୍ରକ, ୨୧.୪ (ସନାତନ ରାଜତ)

ଦିହାରୁ ଯାଜପୁରକୁ ନିଆଯାଉଥିଲା

ଦିହାରୁ ଯାଜପୁର ରୋଡ୍ ଷ୍ଟେସନ ଅଭିମୁଖେ ଆସିଥିବା ୧୩ ନାବାଳକଙ୍କୁ ସେମାନଙ୍କର ରାତିରେ ଜନଶତାଳୀ ଟ୍ରେନ୍‌ରୁ ଭଦ୍ରକ ଶିଶୁ ସୁରକ୍ଷା ଯୁନିଟ୍ ଉଦ୍ଧାର କରିଛି।

ଜଣେ ବ୍ୟକ୍ତି ଦିହାରୁ ଟ୍ରେନ୍ ଯୋଗେ ନେଇଥିବାର ରାଜ୍ୟ ଶିଶୁ ସୁରକ୍ଷା ଯୁନିଟ୍ ବିଶେଷ ସ୍ୱତ୍ତ୍ୱକୁ ଖବର ପାଇ ଭଦ୍ରକ ଶିଶୁ ସୁରକ୍ଷା ଯୁନିଟ୍‌କୁ ଜଣାଇଥିଲା।

ମହାନ୍ତି କହିଛନ୍ତି। ସେମାନଙ୍କୁ ଆସିଆନାରେ ରଖାଯାଇଥିବା ବେଳେ ସାଙ୍ଗରେ ଆଣିଥିବା ବ୍ୟକ୍ତିଙ୍କୁ ରେଳଠାରୁ ଯେଉଁଠି ଧରି ନେଇ ଯାଜପୁରରେ ଏକ ମଦ୍ୟାସାରେ ସେମାନଙ୍କୁ ପାଠ ପଢ଼ିବା ପାଇଁ ଅଣାଯାଇଥିବା ଉକ୍ତ ବ୍ୟକ୍ତି କହିଛନ୍ତି।

'ଦୋଷୀଙ୍କ ବିରୋଧରେ ନିଶ୍ଚିତ କାର୍ଯ୍ୟାନୁଷ୍ଠାନ'

ଭୁବନେଶ୍ୱର, ୨୧.୪ (ବିନୋବାୟାଜି କେନା)

୩୧୫ ତହସିଲଦାରଙ୍କ ଖାତାରେ ରୟାଲଟି ଜମା ପ୍ରସଙ୍ଗ

ରାଜ୍ୟରେ ଲଘୁ ଖଣିଜ ଦ୍ରବ୍ୟକୁ ସରକାରଙ୍କୁ ଯେଉଁ ଅର୍ଥ ମିଳିବା କଥା ତାହା ବାଟବଣା ହୋଇଥିବା ଘଟଣାକୁ ନେଇ ସରକାରଙ୍କ ପକ୍ଷରୁ ତଦ୍ୱାରା ପ୍ରକାଶ ପାଇଛି।

ଅର୍ଥ ବିଭାଗ ପ୍ରମୁଖ ସଚିବଙ୍କ ସହିତ ବ୍ୟକ୍ତିଗତ ଭାବେ କଥା ହୋଇଛି। ପ୍ରମୁଖ ମହାଲେଖାକାରଙ୍କ ପକ୍ଷରୁ ଯେଉଁ ରିପୋର୍ଟ ପ୍ରଦାନ କରାଯାଇଛି ତାହାର ସତ୍ୟତା ତଦନ୍ତ କରି ରିପୋର୍ଟ ପ୍ରଦାନ କରିବାକୁ ମୁଖ୍ୟ ସଚିବଙ୍କୁ ନିର୍ଦ୍ଦେଶ ଦିଆଯାଇଛି ବୋଲି ମନ୍ତ୍ରୀ କହିଛନ୍ତି।

ଆଜି ଭାଜପାର ମହିଳା ଆକ୍ରୋଶ ଯାତ୍ରା

ଭୁବନେଶ୍ୱର, ୨୧.୪ (ଭୁବନ ମିଶ୍ର)

୨୫ ଓ ୨୫ରେ ସବୁ ସାଙ୍ଗାଠିକ ଜିଲ୍ଲାରେ ମହିଳା ଆକ୍ରୋଶ ସମିଳନୀ

ଭାଜପା ରାଜ୍ୟ କାର୍ଯ୍ୟାଳୟରେ ମଙ୍ଗଳବାର ଆୟୋଜିତ ଖବରଦାତା ସମିଳନୀରେ ସାମ୍ବିଧାନିକ ନେଇଛି, ମହିଳାମାନଙ୍କୁ ସଶକ୍ତ କରିବା ପାଇଁ ପ୍ରାଧିକାରୀ ନିରନ୍ତର ମୋତି ଅନେକ ପ୍ରଚେଷ୍ଟା କରୁଛନ୍ତି।

ଭାଗାଦାରିକୁ ବିରୋଧୀ କଂଗ୍ରେସ ଏବଂ ଏହାର ସହଯୋଗୀ ଦଳଗୁଡ଼ିକ ଚାହୁଁଛନ୍ତି। ସେମାନେ କେବଳ ଭାଜପାକୁ ବିରୋଧ କରୁ ନ ଥିଲେ ବରଂ ସମଗ୍ର ମହିଳା ସମାଜକୁ ସଶକ୍ତୀକରଣ ନ କରାଇଦେବା ପାଇଁ ଏସବୁରେ ଏହି ଅଧିନିୟମ ବିରୋଧରେ କଂଗ୍ରେସ ସମେତ ତିଏମକେ, ତିଏମସି, ସମାଜବାଦୀ ପାର୍ଟି ପ୍ରମୁଖ ସମର୍ଥନ ଦେଇଥିବା ବେଳେ ବିଜେଡି ସେମାନଙ୍କୁ ସମର୍ଥନ ଜଣାଇଥିଲା।

ଦଳବଦଳ ଆଇନ ଉପରେ ତର୍କମା ଜରୁରୀ: ବାଚସ୍ପତି ପାଢ଼ୀ

ପୁରୀ, ୨୧.୪ (ଅଭିଷେକ ମହାନ୍ତି)



ସମିଳନୀରେ ଯୋଗଦେଇଥିବା ଲୋକ ସଭା ସଚିବାଳୟର ନିର୍ଦ୍ଦେଶକ, ୪ ଜଣଙ୍କର ବାଚସ୍ପତି ଓ ବିଧାନସଭା ସଚିବ।

ଭାରତୀୟ ସମ୍ବିଧାନର ଦଶମ ଅନୁସୂଚୀ ଅନୁଯାୟୀ ବିଧାନସଭା ଅଧିକାର କ୍ଷମତା ଓ ଦାୟିତ୍ୱ ସମାପ୍ତ ପାଇଁ ପୁରୀଠାରେ ମଙ୍ଗଳବାର ବାଚସ୍ପତି କମିଟି ସମିଳନୀ ଅନୁଷ୍ଠିତ ହୋଇଯାଇଛି।

ପୁରୀରେ ବାଚସ୍ପତି କମିଟି ସମିଳନୀ

ପରାମର୍ଶ ଓ ପଦକ୍ଷେପ ଗ୍ରହଣ କରିବା ଉଚିତ। କାର୍ଯ୍ୟକ୍ରମରେ ସମ୍ବିଧାନ ବିଶେଷଜ୍ଞ ତଥା ମହାରାଷ୍ଟ୍ରର ପୂର୍ବତନ ମହାଧିକାରୀ ଶ୍ରୀହରି ଜା ଆନେ ଏବଂ ମହାଧିକାରୀ ପାଟାଲ ଆଚାର୍ଯ୍ୟ ସମ୍ବିଧାନ ୧୦୧ ଅନୁସୂଚୀ ଅନୁଯାୟୀ ଦଳବଦଳ ନିୟମକୁ କିପରି କଠୋର ଭାବେ ଲାଗୁ କରାଯାଇପାରିବ ସେ ସମ୍ପର୍କରେ ଆଇନଗତ ତର୍କମା କରିଥିଲେ।

ଏହି ସମିଳନୀରେ ବିଭିନ୍ନ ବିଧାନସଭାର ସଚିବଙ୍କ ସହ ଲୋକ ସଭା ସଚିବାଳୟର ନିର୍ଦ୍ଦେଶକ ଅକ୍ଷୟ ମୁଦ୍, ନିର୍ଦ୍ଦେଶକ(କର୍ମଚାରୀ) ଓ ପ୍ରୋଟୋକୋଲ ଶାଖା) ଯୁଗମାମ ଅର୍ଚ୍ଚା କୁମାର ଯୋଗ ଦେଇଥିବା ବେଳେ ବିଧାନସଭା ସଚିବ ସତ୍ୟଜିତ ରାଉତ ସ୍ୱାଗତ ଭାଷଣ ଦେଇଥିଲେ।

ଅସୁସ୍ଥ ମାଛହାତୀ ଆଖି ବୁଜିଲା

ଡେକାନାଲ, ୨୧.୪ (ରତନ ନାୟକ)

ଅଧିକାରୀ ପୁନିତ କୁମାର କର, ଷଡ଼ଙ୍ଗା ରେଞ୍ଜର

ଡେକାନାଲ ଜିଲ୍ଲା ସଦର ଥାନା ଷଡ଼ଙ୍ଗା ରେଞ୍ଜ ଲାଟ୍‌ଦେଇପୁର ନିକଟରେ ମଙ୍ଗଳବାର ଅସୁସ୍ଥ ହୋଇ ବନ ବିଭାଗ ଦ୍ୱାରା ଚିକିତ୍ସିତ ହେଉଥିବା ମାଛହାତୀର ମୃତ୍ୟୁ ଘଟିଛି।

ଅଧିକାରୀ ପୁନିତ କୁମାର କର, ଷଡ଼ଙ୍ଗା ରେଞ୍ଜର ଚିକିତ୍ସା ନାୟକ ଓ ବନ ବିଭାଗ କର୍ମଚାରୀମାନେ ଘଟଣା ସ୍ଥଳରେ ପହଞ୍ଚି ତଦନ୍ତ କରିଥିଲେ। ଜିଲ୍ଲା ବନଖଣ୍ଡ ଅଧିକାରୀ କହିଛନ୍ତି, ହାତୀଟି ଅତ୍ୟଧିକ ଦୁର୍ବଳ ହୋଇପଡ଼ିଥିଲା। ପାଟିରେ ସୃଷ୍ଟି ହୋଇଥିବା କ୍ଷତ ସ୍ଥାନରୁ ତିସୁ ସଂଗ୍ରହ କରି ଭୁବନେଶ୍ୱରସ୍ଥିତ ଲାବୋରାଟୋରୀକୁ ପରୀକ୍ଷା ପାଇଁ ପଠାଯାଇଛି।



ମୃତ ମାଛହାତୀ

କପିଳାସ ପୀଠର ନିଆରା ପରମ୍ପରା: ଚାପ ଖେଳୁଛନ୍ତି ଶିବ-ପାର୍ବତୀ

ଗଢ଼ିଆ, ୨୧.୪ (ବିଶ୍ୱ ମୋହନ ସାହୁ)



ଠାକୁରଙ୍କୁ ଚାପଖେଳ ପାଇଁ ଶୋଭାଯାତ୍ରାରେ ନିଆଯାଉଛି।

ପବିତ୍ର ଅକ୍ଷୟତୃତୀୟାଠାରୁ ରାଜ୍ୟର ବିଭିନ୍ନ ଦେବଦେବୀ ପୀଠରେ ଚନ୍ଦନ ଯାତ୍ରା ଆରମ୍ଭ ହୋଇଥିବା ବେଳେ ଡେକାନାଲ ଜିଲ୍ଲାର ପ୍ରସିଦ୍ଧ ଶୈବପୀଠ କପିଳାସରେ ବେଶ୍‌ବାଦୁ ମିଳିଛି ଏକ ନିଆରା ପରମ୍ପରା।

ପବିତ୍ର ଦୈଶ୍ୟ ମାସର ପ୍ରଚଣ୍ଡ ଗ୍ରୀଷ୍ମ ପ୍ରବାହକୁ ଦେବ ଦମ୍ପତିଙ୍କୁ ଉପଶମା ପ୍ରଦାନ କରିବା ପାଇଁ ଏହି ସ୍ୱତନ୍ତ୍ର ବ୍ୟବସ୍ଥା କରାଯାଇଥାଏ। ପାରମ୍ପରିକ ବାଦ୍ୟ, ଘଣ୍ଟଘଣ୍ଟା, ଶଙ୍ଖ ହୁଳହୁଳି ଓ ହରହର ମହାଦେବ ଧ୍ୱନିରେ ସମ୍ପୂର୍ଣ୍ଣ କପିଳାସ ପ୍ରକଳ୍ପିତ ହୋଇଉଠେ।

ବୋଲଗଡ଼, ବେଗୁନିଆ ପ୍ରତି ଜାନକୀବଲ୍ଲଭଙ୍କ ଅବଦାନ ଉଲ୍ଲେଖନୀୟ

ଖୋର୍ଦ୍ଧା, ୨୧.୪ (ପ୍ରଭାତ ପାଣିଗ୍ରାହୀ)

ଜାନକୀବଲ୍ଲଭ କ୍ଷୁଦ୍ର କମିଟି ଆରୁକୁଲ୍ୟରେ ଆସାମର ପୂର୍ବତନ ରାଜ୍ୟପାଳ ତଥା ଓଡ଼ିଶାର ପୂର୍ବତନ ମୁଖ୍ୟମନ୍ତ୍ରୀ ଜାନକୀବଲ୍ଲଭ ପଟ୍ଟନାୟକଙ୍କ ଏକାଦଶତୀ ଶ୍ରୀକବାର୍ତ୍ତୀକ ମଙ୍ଗଳବାର ଖୋର୍ଦ୍ଧା ଜିଲ୍ଲାପାଳଙ୍କ କାର୍ଯ୍ୟାଳୟ ନିକଟସ୍ଥ ଜାନକୀବଲ୍ଲଭ ପଟ୍ଟନାୟକ ଉଦ୍ୟାନ ପରିସରରେ ଅନୁଷ୍ଠିତ ହୋଇଯାଇଛି।

କୂଳପତି ମେଜର କ୍ଷୀରୋଦ ପ୍ରସାଦ ମହାନ୍ତି, ପୌରାଧ୍ୟକ୍ଷ କନକଲକ୍ଷ୍ମୀ ଯୋଗଦେଇଥିଲେ। ମୁଖ୍ୟ ବକ୍ତା ବରିଷ୍ଠ ସାହିତ୍ୟିକ ଅଭିରାମ ବିଶ୍ୱାଳ ଜାନକୀ ବଲ୍ଲଭଙ୍କ ଛାତ୍ର ଜୀବନୀ, ସାରସ୍ୱତ ସାଧନା, ସାଧାସିଦ୍ଧି ଏବଂ ଜଣେ ସଫଳ ରାଜନୈତିକ ପୁସ୍ତକ୍ରମ ଉପରେ କହିଥିଲେ।

ମନଃସ୍ୱାରର ସମ୍ପାଦକ ଶୁଭେନ୍ଦୁ ସ୍ୱାଇଁ ପରିଚାଳନା କରିଥିଲେ। ଉଦ୍ୟାନ ପରିସରରେ ଥିବା ଜାନକୀ ବଲ୍ଲଭଙ୍କ ପ୍ରତିମୂର୍ତ୍ତିରେ ଅତିଥିମାନେ ମାଲ୍ୟାପର୍ଣା କରିଥିଲେ। ଆୟୋଜିତ ସମାବେଶରେ କ୍ଷୁଦ୍ର କମିଟି ସଭାପତି ସୌମ୍ୟରଞ୍ଜନ ପଟ୍ଟନାୟକ ସଭାପତିତ୍ୱ କରିଥିଲେ।

ଘାନ୍ତଜେଣ୍ଡର କଲ୍ୟାଣ ବୋର୍ଡ ଗଠିତ

ଭୁବନେଶ୍ୱର, ୨୧.୪ (ଭୁବନ ମିଶ୍ର)

ମୁଖ୍ୟ ଶାସନ ସଚିବ ରହିବେ ବୋର୍ଡର ଅଧ୍ୟକ୍ଷ

ରାଜ୍ୟ ସରକାର ଗ୍ରାନ୍ତଜେଣ୍ଡର କଲ୍ୟାଣ ବୋର୍ଡ ଗଠନ କରିଛନ୍ତି। ତୃତୀୟକ୍ରମାନ୍ତକ କଲ୍ୟାଣ ଏବଂ ପୁନଃ ଅଭିଯାନ ସହ ସେମାନଙ୍କୁ ସ୍ୱାଭିମତ୍ତ ପୁରସ୍କୃତ କରିବାକୁ ଏହି ବୋର୍ଡ ଗଠନ କରାଯାଇଥିବା ସରକାରଙ୍କ ପକ୍ଷରୁ କୁହାଯାଇଛି।

କଲ୍ୟାଣ ବୋର୍ଡରେ ମୋଟ ୧୨ ଜଣ ରହିବେ। ଏଥିରେ ମୁଖ୍ୟ ଶାସନ ସଚିବ ଅଧ୍ୟକ୍ଷ ଏବଂ ସାମାଜିକ ସୁରକ୍ଷା ଓ ଭିନ୍ନଭିନ୍ନ ସଶକ୍ତୀକରଣ ବିଭାଗର ପ୍ରମୁଖ ସଚିବ ବା ସଚିବ ବୋର୍ଡର ଉପାଧ୍ୟକ୍ଷ ରହିବେ।

ଦାଦିଧାମ ମନ୍ଦିରର ପ୍ରଥମ ବାର୍ଷିକ ଉତ୍ସବ

ଡେକାନାଲ, ୨୧.୪ (ରତନ ନାୟକ)

ପୂଜାର୍ଚ୍ଚନା, ହୋମଯଜ୍ଞ ଅନୁଷ୍ଠିତ ହୋଇଥିଲା। ଏହି ଉପଲକ୍ଷେ ମନ୍ଦିରରେ ସକାଳୁ ସନ୍ଧ୍ୟା ପର୍ଯ୍ୟନ୍ତ ଶ୍ରଦ୍ଧାଳୁଙ୍କ ଭିଡ଼ ଲାଗି ରହିଥିଲା।

ଦାଦିଧାମ ମନ୍ଦିରର ପ୍ରଥମ ବାର୍ଷିକ ଉତ୍ସବ ରବିବାର ପାଳିତ ହୋଇଯାଇଛି। ଶାଳା ନର୍ସରୀର ଅଧ୍ୟକ୍ଷ ସନ୍ତୋଷ ଅଗ୍ରୱାଲଙ୍କ ପ୍ରତ୍ୟକ୍ଷ ତତ୍ପରାଧୀନରେ ମା' ଦାଦିଧାମ ବିଶେଷ ପୂଜାର୍ଚ୍ଚନା, ହୋମଯଜ୍ଞ ଅନୁଷ୍ଠିତ ହୋଇଥିଲା। ଏହି ଉପଲକ୍ଷେ ମନ୍ଦିରରେ ସକାଳୁ ସନ୍ଧ୍ୟା ପର୍ଯ୍ୟନ୍ତ ଶ୍ରଦ୍ଧାଳୁଙ୍କ ଭିଡ଼ ଲାଗି ରହିଥିଲା।

ପୋଷାକ ବନ୍ଧନ କାର୍ଯ୍ୟକ୍ରମ

ଓଡ଼ିଶା, ୨୧.୪ (ରଞ୍ଜିତ ନାୟକ)

ପାମଲ ଓ ପ୍ରଧାନ ଶିକ୍ଷକ ଛବିକ ମିଶ୍ର ୬୫ଜଣଙ୍କୁ ପୋଷାକ ବନ୍ଧନ କରିଥିଲେ। ସେହିପରି ଉପାଧିକାରୀ ବନ୍ଧନ କାର୍ଯ୍ୟକ୍ରମ ଅନୁଷ୍ଠିତ ହୋଇଯାଇଛି।

ଦାଦିଧାମ ମନ୍ଦିରର ପ୍ରଥମ ବାର୍ଷିକ ଉତ୍ସବ ରବିବାର ପାଳିତ ହୋଇଯାଇଛି। ଶାଳା ନର୍ସରୀର ଅଧ୍ୟକ୍ଷ ସନ୍ତୋଷ ଅଗ୍ରୱାଲଙ୍କ ପ୍ରତ୍ୟକ୍ଷ ତତ୍ପରାଧୀନରେ ମା' ଦାଦିଧାମ ବିଶେଷ ପୂଜାର୍ଚ୍ଚନା, ହୋମଯଜ୍ଞ ଅନୁଷ୍ଠିତ ହୋଇଥିଲା। ଏହି ଉପଲକ୍ଷେ ମନ୍ଦିରରେ ସକାଳୁ ସନ୍ଧ୍ୟା ପର୍ଯ୍ୟନ୍ତ ଶ୍ରଦ୍ଧାଳୁଙ୍କ ଭିଡ଼ ଲାଗି ରହିଥିଲା।

୮ ଗ୍ରାମକୁ ନାହିଁ ଜଳଯୋଗାଣ ବ୍ୟବସ୍ଥା

ରାତି ପାହିଲେ ପାଣି ପାଇଁ ଲମ୍ବା ଲାଇନ

ଅନୁଗୋଳରେ ୨୮ ଯୋଡ଼ା ବରଜନ୍ୟାଙ୍କ ବିବାହ ସମ୍ପନ୍ନ

ବଜରା, ୨୧୪ (ପରିଷ୍କୃତ ସାହୁ) ରାଜ୍ୟରେ ଗାମଗାମୀ କ୍ରମଶଃ ବହୁଥିବାବେଳେ ଅନେକ ଅଞ୍ଚଳରେ ପିଇବା ପାଣି ସମସ୍ୟା ଦେଖାଦେଇଛି। ବର୍ଷ ବର୍ଷ ଧରି ଏପରି ସମସ୍ୟାର ସ୍ଥାୟୀ ସମାଧାନ କରାଯାଇ ନ ଥିବା ଯୋଗୁଁ ଜଳାଭାବର ଶିକାର ଲୋକଙ୍କୁ ବେଶ୍ ଅସୁବିଧାର ସମ୍ମୁଖୀନ ହେବାକୁ ପଡ଼ୁଛି। ଅନୁଗୋଳ ଜିଲ୍ଲା କିଶୋରନଗର ବ୍ଲକ୍ ହତ୍ତପା ପଞ୍ଚାୟତରେ ୮ଟି ଗ୍ରାମରେ ଜଳ ଯୋଗାଣ ପ୍ରକଳ୍ପ ନିର୍ମାଣ ହେଉ ନ ଥିବାରୁ ଗ୍ରାମୀଣ ଗ୍ରାମବାସୀ ପାଣି ପାଇଁ ତହକବିକଳ ହେଉଛନ୍ତି। ରାତି ପାହିଲା ମାତ୍ରେ ପାଣି ଆଣିବାକୁ ନଳକୂଅ ନିକଟରେ ଲମ୍ବା ଲାଇନ ଲଗାଉଛନ୍ତି। ରୁଟନା ଅନୁଯାୟୀ, ହତ୍ତପା ପଞ୍ଚାୟତରେ ମୋଟ ୬୭ଟି ନଳକୂଅ ରହିଛି। ସେଥିରୁ ୫୮ଟି ନଳକୂଅ ଅଟେ

ଥିବାବେଳେ ଜଳସ୍ରୋତ ହ୍ରାସ କାରଣରୁ ୧୦ ନଳକୂଅରୁ ପାଣି ବାହାରୁ ନାହିଁ। ଫଳରେ ଉଚ୍ଚ ପଞ୍ଚାୟତରେ ଜଳ ସଙ୍କଟ ଦେଖାଦେଇଛି। ବଣିନୀଳା, ଚୁଣୁରାମୁଣ୍ଡା, ପ୍ରତାପପୁର, ହତ୍ତପା (ଗାଁ), ଚାନ୍ଦୁଆପୁଣ୍ଡା, ବାଲିଖମଣ, ଖୋଲାରେଗେଡ଼ା, ନୂଆ ଖୋଲାରେଗେଡ଼ା, ଅର୍ଜୁନଧରା ଆଦି ଗ୍ରାମରେ ଜଳଯୋଗାଣ ପ୍ରକଳ୍ପ ନିର୍ମାଣ ହେଉନାହିଁ। ଫଳରେ ପିଇବା ପାଣି ପାଇଁ ଉଚ୍ଚ ୮ ଗ୍ରାମବାସୀ ହତ୍ତପତ ହେଉଛନ୍ତି। ଜଳାଭାବ ଅଧିକିତ ଅଞ୍ଚଳରେ ୪୮ଟି ଗ୍ରାମ ଥିଲେ ମଧ୍ୟ କେବଳ ୧୯ଟି ଯୋଗାଣରେ ପାଣିରୁ ଜଳ ପହଞ୍ଚିବ। ସେଥିପାଇଁ ଜଳଯୋଗାଣ ବିଭାଗ ଦୃଷ୍ଟି ଦେଇ ନ ଥିବା ଅଞ୍ଚଳବାସୀ ଅତିଯୋଗ କରିଛନ୍ତି। ବିଶେଷକରି ଅତଳ ନଳକୂଅଗୁଡ଼ିକ ମରାମତି କରାଯାଇନାହିଁ। ତେଣୁ ବାଧ୍ୟ ହୋଇ ବାଲିଖମଣ, ଖୋଲାରେଗେଡ଼ା, ନୂଆ



ନଳକୂଅ ନିକଟରେ ପାଣି ପାଇଁ ମହିଳାମାନେ ଅପେକ୍ଷା କରିଛନ୍ତି।

ଖୋଲାରେଗେଡ଼ା, ଅର୍ଜୁନଧରା ଗ୍ରାମର ଲୋକେ ଖୋଲାଗୁଡ଼ା ଓ ନାଳ ପାଣି ବ୍ୟବହାର କରୁଛନ୍ତି। ଏଥିଯୋଗୁଁ ସେମାନେ ବିଭିନ୍ନ ରୋଗର ଆକ୍ରାନ୍ତ ହେଉଥିବା ଅତିଯୋଗ ହୋଇଛି। ଏହି ପଞ୍ଚାୟତରେ ଅଧିକ ନଳକୂଅ ଖୋଳିବା ପାଇଁ ବାରମ୍ବାର ବ୍ଲକ୍ ପ୍ରଶାସନକୁ ଅତିଯୋଗ କରାଗଲେ ମଧ୍ୟ ପଦକ୍ଷେପ ନିଆଯାଇ ନାହିଁ। ଜଳଯୋଗାଣ ପ୍ରକଳ୍ପ ନିର୍ମାଣ ପାଇଁ ଅର୍ଜୁନଧରା ଗ୍ରାମବାସୀ ବହୁବାର ପଞ୍ଚାୟତରାଜୁ ଆରମ୍ଭ କରି ଜିଲ୍ଲା ପ୍ରଶାସନକୁ ଅତିଯୋଗ କଲେ ମଧ୍ୟ ଫୁଲ ମିଳୁନାହିଁ। ଉପଖଣ୍ଡର ସମସ୍ତ ପଞ୍ଚାୟତକୁ ମେରା ଜଳ ପ୍ରକଳ୍ପ କରିଥାଉ ଜଳଯୋଗାଣ କରାଯିବ ବୋଲି ପ୍ରଶାସନିକ ଅଧିକାରୀମାନେ ପ୍ରତିଶ୍ରୁତି ଦେଇଥିବାବେଳେ ଏହି ପଞ୍ଚାୟତରେ ପ୍ରକଳ୍ପ ପାଇଁ କାମ ଆରମ୍ଭ କରାଯାଇନାହିଁ। ଭୁବନେଶ୍ୱର ଜଳଯୋଗାଣ ବିଭାଗ ଏଥିପ୍ରତି ଦୃଷ୍ଟି ଦେଇ ଅତଳ ନଳକୂଅଗୁଡ଼ିକ ମରାମତି କରିବା ସହ ନୂତନ ପ୍ରକଳ୍ପ ଓ ନୂତନ ନଳକୂଅ ନିର୍ମାଣ କରିବାକୁ ଅଞ୍ଚଳବାସୀ ଦାବି କରିଛନ୍ତି। ଏ ନେଇ ହତ୍ତପା ସରପଞ୍ଚ ରଞ୍ଜିତା ପ୍ରଧାନ କହିଛନ୍ତି, ସମସ୍ତ ଗ୍ରାମକୁ ପିଇବା ପାଣି ଯୋଗାଇ ଦେବା ପାଇଁ ବ୍ଲକ୍ ପ୍ରଶାସନକୁ ଅବଗତ କରାଯିବ।

ଅନୁଗୋଳ ଜିଲ୍ଲା ପ୍ରଶାସନ ଓ ବିଶ୍ୱସ୍ତ କେନ୍ଦ୍ରର ମିଳିତ ସହଯୋଗରେ 'ପୁଖ୍ୟମନ୍ତ୍ରୀ କନ୍ୟା ବିବାହ' ଯୋଜନାରେ ସଭାଗୃହରେ ବିବାହ ସମାରୋହ ଅନୁଷ୍ଠିତ ହୋଇଯାଇଛି। ଏଥିରେ ୨୮ ଯୋଡ଼ା ବର-କନ୍ୟାଙ୍କ ବୈଦିକ ରୀତିନୀତି ଅନୁସାରେ ବିବାହ ସମ୍ପନ୍ନ ହୋଇଥିଲା। ଏହି କାର୍ଯ୍ୟକ୍ରମରେ ପାଳନହତ୍ୟା ବିଧାୟକ ତଥା ଜିଲ୍ଲା ଯୋଜନା କମିଟି ଅଧ୍ୟକ୍ଷ ଅଶୋକ ମହାନ୍ତି ପୁଖ୍ୟ ଅତିଥି ଭାବେ ଯୋଗଦେଇ



ଅନୁଗୋଳ ସଭାଗୃହରେ ସାମୁହିକ ବିବାହ କାର୍ଯ୍ୟକ୍ରମ।

ଅନୁଗୋଳ, ୨୧୪ (କ୍ୟୋତିରଞ୍ଜନ ସାହୁ)

ପୁଖ୍ୟମନ୍ତ୍ରୀ କନ୍ୟା ବିବାହ ଯୋଜନା

ଅନୁଗୋଳ ଜିଲ୍ଲା ପ୍ରଶାସନ ଓ ବିଶ୍ୱସ୍ତ କେନ୍ଦ୍ରର ମିଳିତ ସହଯୋଗରେ 'ପୁଖ୍ୟମନ୍ତ୍ରୀ କନ୍ୟା ବିବାହ' ଯୋଜନାରେ ସଭାଗୃହରେ ବିବାହ ସମାରୋହ ଅନୁଷ୍ଠିତ ହୋଇଯାଇଛି। ଏଥିରେ ୨୮ ଯୋଡ଼ା ବର-କନ୍ୟାଙ୍କ ବୈଦିକ ରୀତିନୀତି ଅନୁସାରେ ବିବାହ ସମ୍ପନ୍ନ ହୋଇଥିଲା। ଏହି କାର୍ଯ୍ୟକ୍ରମରେ ପାଳନହତ୍ୟା ବିଧାୟକ ତଥା ଜିଲ୍ଲା ଯୋଜନା କମିଟି ଅଧ୍ୟକ୍ଷ ଅଶୋକ ମହାନ୍ତି ପୁଖ୍ୟ ଅତିଥି ଭାବେ ଯୋଗଦେଇ

ନବ ଦମ୍ପତୀମାନଙ୍କୁ ଆଶୀର୍ବାଦ ପ୍ରଦାନ କରିଥିଲେ। ଏହି ଯୋଜନାକୁ ସାମାଜିକ ବୈଷମ୍ୟ, ଯୌତୁକ ପ୍ରଥା ଓ ବାଲ୍ୟବିବାହ ବିରୋଧରେ ଏକ ପୁସ୍ତକ ପଦକ୍ଷେପ ଦେବାକୁ କହିଥିଲେ। ସମ୍ମାନିତ ଅତିଥି ଭାବେ ସଭାଗୃହର ଏମ୍ପି ତଥା କ୍ଷେତ୍ର ଶିକ୍ଷାମନ୍ତ୍ରୀଙ୍କ ପ୍ରତିନିଧି ସୁଦାପ କୁମାର ଗତଦାୟକ, ଛେଡ଼ିପଦା ବିଧାୟକଙ୍କ ପ୍ରତିନିଧି ଚୋଧୁରୀ ପ୍ରଧାନ, ଅତିରିକ୍ତ ଜିଲ୍ଲାପାଳ ପ୍ରତାପ ପ୍ରତିମହା, ଜିଲ୍ଲା ପୁଖ୍ୟ ଉତ୍ତମ ତଥା ନିର୍ବାହୀ

ସ୍ତ୍ରୀଙ୍କୁ ଛୁରିରେ ଆକ୍ରମଣ କଲେ ସ୍ୱାମୀ

ଅନୁଗୋଳ, ୨୧୪ (କ୍ୟୋତିରଞ୍ଜନ ସାହୁ) ଅନୁଗୋଳ ଟାଉନ ଥାନା ପିଟିସି ଛକ ନିକଟରେ ଥିବା ଏକ ବାଇକ୍ ଶୋ'ରୁମ୍ରେ କାର୍ଯ୍ୟରତ ଜଣେ ମହିଳାଙ୍କୁ ସୋମବାର ଛୁରିରେ ଆକ୍ରମଣ ହୋଇଛି। ସମ୍ପୂର୍ଣ୍ଣ ମହିଳାଙ୍କୁ ଗୁରୁତର ଅବସ୍ଥାରେ ପ୍ରଥମେ ଅନୁଗୋଳ ଜିଲ୍ଲା ପୁଖ୍ୟ ଚିକିତ୍ସାଳୟରେ ଭର୍ତ୍ତିକରାଯାଇଥିଲା। ସେଠାରୁ ତାଙ୍କୁ କଟକ ସ୍ଥାନାନ୍ତର କରାଯାଇଥିଲା। ଗୁରୁତର ମହିଳା ଜଣକ ହେଲେ ସଦର ଥାନା ପଞ୍ଚମହଳା ଅଞ୍ଚଳର ରୁକ୍ମିଣୀ ବେହେରା। ସେ ପିଟିସି ଛକ ସ୍ଥିତ ଏକ ବାଇକ୍ ଶୋ'ରୁମ୍ରେ କାମ

ତାଳଚେର ଉପଜିଲ୍ଲାପାଳଙ୍କୁ ଦାବିପତ୍ର

ତାଳଚେର, ୨୧୪ (ମନୋଜ ନନ୍ଦ) ଅନୁଗୋଳ ଜିଲ୍ଲା କଣିଆଁ ଛୁଟ ଏନ୍‌ଟିପିସିରୁ ଗ୍ରହଣ ଯୋଗେ ଓଭରଲୋଡ଼ ପାଇଁ ପରିବହନ କରାଯାଉଥିବା ଯୋଗୁଁ ଗ୍ରାମୀଣ ଅଞ୍ଚଳରେ ପ୍ରକୃଷ୍ଣ ସମସ୍ୟା ଦୃଷ୍ଟି ହେଉଛି। ରାସ୍ତାରେ ଅଧିକାଂଶ ସମୟରେ ଦୁର୍ଘଟଣା ଘଟୁଛି। ରାସ୍ତା ମଧ୍ୟ ଖରାପ ହେଉଥିବା ସ୍ଥାନୀୟ ଗ୍ରହ ମାଲିକ ସଂଘ ଅତିଯୋଗ କରିଛି। ଏନ୍‌ଟିପିସିକୁ ଅତିଯୋଗ କଲେ ମଧ୍ୟ ଫୁଲ ମିଳୁ ନ ଥିବାବେଳେ ଗ୍ରହ ମାଧ୍ୟମରେ ପାଇଁ ଓଜନ କରି ପରିବହନ କରିବାକୁ ଗ୍ରହ ମାଲିକ

ନୂତନ ଶ୍ରେଣୀଗୃହ, ପାଟେରି ନିର୍ମାଣ ଦାବି

ସମ୍ବଲପୁର, ୨୧୪ (ସତ୍ୟଜିତ ପରିଡ଼ା) ବର୍ତ୍ତମାନ ଗ୍ରହ ଗୃହସମ୍ପାଦନ ପଞ୍ଚାୟତ ଗାମ୍ପାସି ପ୍ରାଥମିକ ବିଦ୍ୟାଳୟର କୋର୍ଟରେ ଶ୍ରେଣୀଗୃହ ଜରାଜାଣି ଅବସ୍ଥାରେ ରହିଛି। ଏଥିସହ ସୁରକ୍ଷା ପାଟେରି ମଧ୍ୟ ନାହିଁ। ଏହି ଅଞ୍ଚଳରେ ହାତୀ ଚଲାବୁଲା କରୁଥିବାରୁ ସୁରକ୍ଷା ପାଟେରି ଜରୁରୀ ହୋଇପଡ଼ିଛି। ଭୁବନେଶ୍ୱର ନୂତନ ଶ୍ରେଣୀଗୃହ ଓ ପାଟେରି ନିର୍ମାଣ ପାଇଁ ଗ୍ରାମବାସୀ ଦାବି କରିଛନ୍ତି। ଗାମ୍ପାସି ବିଦ୍ୟାଳୟ ୧୯୭୯ ମସିହାରେ ଗଢ଼ାଯାଇଥିଲା। ଏଠାରେ ପ୍ରଥମରୁ ୫୮ ଶ୍ରେଣୀ ପର୍ଯ୍ୟନ୍ତ ଶିକ୍ଷାଦାନ କରାଯାଉଛି। ମାତ୍ର ୨୯ ଲକ୍ଷ ଟଙ୍କା ଥିବାବେଳେ ୨୮ ଲକ୍ଷ କୋଟିରହିଛି। ଅନ୍ୟ କୋର୍ଟଗୁଡ଼ିକ ଜରାଜାଣି ଅବସ୍ଥାରେ ଅଛି। ଅନେକ ସମୟରେ ଛାତ୍ର ଚଳି ଓ କଂକ୍ରିଟ୍ ଖସି ଚଳେ ପଡ଼ୁଛି। ଏପରି ସ୍ଥିତି ଯୋଗୁଁ ସର୍ବଦା ବିପଦ ଆଶଙ୍କା ଦୃଷ୍ଟି ହେଉଛି। ଭୁବନେଶ୍ୱର ଗୃହ ଶ୍ରେଣୀଗୃହ ସହ ସୁଲ୍ଲ ଗାମ୍ପାସିରେ ସୁରକ୍ଷା ପାଟେରି ନିର୍ମାଣ ପାଇଁ ଗ୍ରାମବାସୀ ଦାବି କରୁଛନ୍ତି। ଏ ନେଇ ହତ୍ତପା ସରପଞ୍ଚ ରଞ୍ଜିତା ପ୍ରଧାନ କହିଛନ୍ତି, ସମସ୍ତ ଗ୍ରାମକୁ ପିଇବା ପାଣି ଯୋଗାଇ ଦେବା ପାଇଁ ବ୍ଲକ୍ ପ୍ରଶାସନକୁ ଅବଗତ କରାଯିବ।

୧୨ଶହ ଟଙ୍କା ଭତ୍ତା ଆଣିବାକୁ ୨ ଶହ ଟଙ୍କା ବାଟ ଖର୍ଚ୍ଚ

ଅନୁଗୋଳ ଜିଲ୍ଲା ବର୍ତ୍ତମାନ ଗ୍ରହ ଗୁଳାସିପାଳ ପଞ୍ଚାୟତ କଳିକା ଗ୍ରାମର ବୁଦ୍ଧା ବାଇଗେଣି ଭୋଇ (୯୨)ଙ୍କୁ ସରକାରଙ୍କ ପକ୍ଷରୁ ବର୍ତ୍ତମାନ ୧୨ ଶହ ଟଙ୍କା ଭତ୍ତା ପ୍ରଦାନ କରାଯାଇଛି। ହେଲେ ପ୍ରତି ମାସରେ ତାଙ୍କୁ ଏହି ୧୨ଶହ ଟଙ୍କା ବାର୍ଦ୍ଧକ୍ୟ ଭତ୍ତା ଆଣିବାକୁ ବାଟଖର୍ଚ୍ଚ ଭାବେ ୨ ଶହ ଟଙ୍କା ଖର୍ଚ୍ଚକରି ଯିବାକୁ



ପଞ୍ଚମହଳା ପଞ୍ଚାୟତ ମାତ୍ର ୧ ହଜାର ଟଙ୍କାରେ ସେ ଦୁର୍ଭିକ୍ଷରେ ଜୀବନଯାପନ କରୁଛନ୍ତି। ଗାଁ ଗସ୍ତରେ ଆସିଥିବା ଅନୁଗୋଳ ବିଧାୟକଙ୍କୁ ସେ ନିଜର ଏହି ସମସ୍ୟା ବିଷୟରେ ଅତିଯୋଗ କରିଥିଲେ। ଏ ସମ୍ପର୍କରେ ବିତିଓ ଲୋଚନ ଦାସ କହିଛନ୍ତି, ଯଦି ବୁଦ୍ଧା ୮୦ ବର୍ଷର ଭତ୍ତା ପାଇଁ ଆବେଦନ କରିଥିବେ, ତେବେ ସେ ନିଶ୍ଚିତ ଭାବେ ତାହା ପାଇବେ।

ଓଡ଼ିଶୀ ନୃତ୍ୟରେ ନୃତ୍ୟନିଳୟ ଛାତ୍ରୀଙ୍କ ସଫଳତା



କୁମାରୀ ସାବେରୀ ସରିନ ଯାଦବ ଓ ସ୍ୱେହା ମାହାତୋ।

ଅନୁଗୋଳ, ୨୧୪ (ବିଦ୍ୟାଗାନ୍ଧବ ନାଥ) ଓଡ଼ିଶୀ ନୃତ୍ୟରେ ନୃତ୍ୟନିଳୟ ୨ ଛାତ୍ରୀଙ୍କୁ ସଫଳତା ମିଳିଛି। ଭାରତ ସରକାରଙ୍କ ସାଂସ୍କୃତିକ ସଂସ୍ଥାନ ପ୍ରଶିକ୍ଷଣ କେନ୍ଦ୍ର (ସିଆରଟି) ଦ୍ୱାରା ହୋଇଥିବା ଓଡ଼ିଶୀ ନୃତ୍ୟ ପାଇଁ ବୃତ୍ତି ପରୀକ୍ଷାରେ ୨ ଛାତ୍ରୀ କନିଷ୍ଠ ବୃତ୍ତି ୨୦୨୫-୨୬ ବର୍ଷ ପାଇଁ ପାଇବାକୁ ମନୋନୀତ ହୋଇଛନ୍ତି। ମନୋନୀତ ପ୍ରଥମ ଛାତ୍ରୀ ହେଲେ କୁମାରୀ ସାବେରୀ ସରିନ ଯାଦବ। ସେ ଭୁବନେଶ୍ୱର ଉପିଏସ୍‌ର ଦଶମ ଶ୍ରେଣୀ ଛାତ୍ରୀ। ସାବେରୀଙ୍କ ପିତା ସରିନ ରାମଚନ୍ଦ୍ର ଯାଦବ ଭାରତୀୟ ପ୍ରଶାସନିକ ସେବା ଅଧିକାରୀ। ସାବେରୀ ବାଲ୍ୟକାଳରୁ ଗୁରୁ ଷ୍ଟ୍ରିପ୍‌ଡାନ୍ସ ସିଦ୍ଧାଙ୍କ ଠାରୁ ଓଡ଼ିଶୀ ନୃତ୍ୟ ପ୍ରଶିକ୍ଷଣ

କୁମ୍ଭୀର କାନ୍ଦଣା ବନ୍ଦ କରୁ ଭାଜପା



ଖବରଦାତା ସମ୍ପର୍କରେ କଂଗ୍ରେସ ନେତ୍ରୀ ଓ ନେତାମାନେ।

ଅନୁଗୋଳ, ୨୧୪ (କ୍ୟୋତିରଞ୍ଜନ ସାହୁ) ମହିଳା ସଂରକ୍ଷଣ କେନ୍ଦ୍ର କମିଟି କଂଗ୍ରେସ ପକ୍ଷରୁ ମଙ୍ଗଳବାର ଭାଜପାକୁ ଅନେକ ପ୍ରଶ୍ନ କରାଯାଇଛି। ଏ ନେଇ ଜିଲ୍ଲା କଂଗ୍ରେସ ପକ୍ଷରୁ ପିପିସି ପୁଞ୍ଜାପାତ୍ର ସୋନାଲି ସାହୁ ଓ ମନାଷା ଦାସ ଏକ ଖବରଦାତା ସମ୍ମିଳନୀ କରି କହିଛନ୍ତି, ୨୦୨୩ରେ ପାରିତ ହୋଇଥିବା ନାରୀଶକ୍ତି ବନ୍ଦନ ଅଧିନିୟମକୁ ଭାଙ୍ଗି ୨୦୨୪ ନିର୍ବାଚନରେ ଲାଗୁ ନ କରି ମହିଳାଙ୍କୁ ଏଥିରୁ ବଞ୍ଚିତ କରିଥିଲା। ଏହା ଲାଗୁ ହେଲେ ଲୋକ ସଭାରେ ୧୮୧ ଜଣ ମହିଳା ସଦସ୍ୟ ଆନ୍ତେ ବୋଲି ଦଳ ଉଲ୍ଲେଖ କରିଛି। ସାମା ସୁରକ୍ଷାନିର୍ଦ୍ଧାରଣ ସହିତ ମହିଳା ସଂରକ୍ଷଣକୁ ଯୋଡ଼ି ଦେବା ପଛରେ ରାଜନୈତିକ ଉଦ୍ଦେଶ୍ୟ ଥିବା ଅତିଯୋଗ କଂଗ୍ରେସ ଆଣିଛି। ସଂସଦରେ ଦରାଦିତ ଭାବେ ବିଲ୍ ଆଣିବା ଓ ବିରୋଧୀକୁ ବିଶ୍ୱାସକୁ ନ ନେବା ପ୍ରତିବାଦରେ ମଧ୍ୟ କଂଗ୍ରେସ ଆନ୍ତୋଷିକ ପ୍ରକାଶ କରିଛି। ମହିଳା ପ୍ରତିନିଧିତ୍ୱ ନେଇ କଂଗ୍ରେସ ଦାବି କରିଛି ଯେ, ପୂର୍ବରୁ ଲୋକ ସଭାରେ ମହିଳାଙ୍କ ଅନୁପାତରେ କଂଗ୍ରେସ ଭାଜପାଠାରୁ ଆଗରେ ଥିଲା। ତେଣୁ

ବିଭିନ୍ନ ଉନ୍ନୟନ ପ୍ରକଳ୍ପର ଉଦ୍‌ଘାଟନ

କଣିଆଁ, ୨୧୪ (ନିରୋଜ ପ୍ରଧାନ) ଅନୁଗୋଳ ଜିଲ୍ଲା କଣିଆଁ ବ୍ଲକ୍ କର୍ଣ୍ଣପାଳ ପଞ୍ଚାୟତ ଶିପୁର ଗ୍ରାମରେ ମଙ୍ଗଳବାର ବିଭିନ୍ନ ପ୍ରକଳ୍ପର ଉଦ୍‌ଘାଟନ ହୋଇଯାଇଛି। ଜିଲ୍ଲା ଯୋଜନା କମିଟି ଅଧ୍ୟକ୍ଷ ତଥା ପାଳନହତ୍ୟା ବିଧାୟକ ଅଶୋକ ମହାନ୍ତି ପୁଖ୍ୟ ଅତିଥି ଭାବେ ଯୋଗଦେଇ ପ୍ରକଳ୍ପଗୁଡ଼ିକର ଉଦ୍‌ଘାଟନ କରିଥିଲେ। ପ୍ରକଳ୍ପଗୁଡ଼ିକ ମଧ୍ୟରେ ୬ ଲକ୍ଷ ୮୫ ହଜାର ଟଙ୍କା ବିନିମୟରେ ନବନିର୍ମିତ ଭାଗବତ ରୁକ୍ମି, ୪ ଲକ୍ଷ ଟଙ୍କା ବିନିମୟରେ ନିର୍ମିତ ସଂସ୍କୃତ ଗୃହ ଓ ୩ ଲକ୍ଷ ୮୫ ହଜାର ଟଙ୍କା ବିନିମୟରେ ହୋଇଥିବା ଅଣ୍ଡା ପାନୀୟ ଜଳ ପ୍ରକଳ୍ପ ଏବଂ ୧୨ ଲକ୍ଷ ଟଙ୍କା ବିନିମୟରେ ନିର୍ମିତ ହୋଇଥିବା ଅଙ୍ଗଣ୍ଡା କେନ୍ଦ୍ର ରହିଛି। ଏହି କାର୍ଯ୍ୟକ୍ରମରେ କର୍ଣ୍ଣପାଳ ସରପଞ୍ଚ ହୃଦାକେଶ ସାମଲ, ପରାବିଳ ସରପଞ୍ଚ ପ୍ରତିନିଧି ରମେଶ ପ୍ରଧାନ, ଜିଲ୍ଲା ଭାଜପା ସମ୍ପାଦକ ପ୍ରଭାତ ସାମଲ ଓ ବହୁ ମାନ୍ୟଗଣ୍ୟ ବ୍ୟକ୍ତି ଉପସ୍ଥିତ ଥିଲେ।

ଅବସରପ୍ରାପ୍ତ କର୍ମଚାରୀ ସଂଘର ଦାବିପତ୍ର

ଅଠମଲିକ, ୨୧୪ (ଉଦାପୁ ପୁରୋହିତ) କେନ୍ଦ୍ର ସରକାରଙ୍କ ପେନସନ ମାଗଣା ନୀତି ବିରୋଧରେ ଅବସରପ୍ରାପ୍ତ କର୍ମଚାରୀ ସଂଘ ପକ୍ଷରୁ ଏ ଦମା ସମ୍ବନ୍ଧିତ ଦାବିପତ୍ର ପ୍ରଦାନ କରାଯାଇଛି। ସଂଘ ସଭାପତି ବିବେକାନନ୍ଦ ଭୁଞ୍ଜା, ସାଧାରଣ ସମ୍ପାଦକ ବିପିନ ବିହାରୀ ସାହୁ କାର୍ଯ୍ୟକାରୀ ସଭାପତି ଭବନୀ ଶଙ୍କର ମିଶ୍ର, ସଭ୍ୟ ବିନୟ କୁମାର ବସା, ରମାକାନ୍ତ ଚାନ୍ଦ, ସଚ୍ଚିଦାନନ୍ଦ ମାହାନ୍ତି, ପୂର୍ଣ୍ଣଚନ୍ଦ୍ର ଘିଷାଳ, ଅନୁଲକ୍ଷ୍ମୀ କୁମାର ପ୍ରଧାନ, ରାଜେନ୍ଦ୍ର ବିଶ୍ୱାଳ, ଶୁଭାଂଶୁ ପ୍ରଧାନ, ସୁଧାଂଶୁ ଶେଖର ପ୍ରଧାନ, ଜୟନନ୍ଦ ସାହୁ, ପ୍ରାଣବନ୍ଧୁ ପଟ୍ଟନାୟକ, ଶରତ ଚନ୍ଦ୍ର ମହାପାତ୍ର, ହିମାଂଶୁ କୁମାର ପ୍ରଧାନ ପ୍ରମୁଖ

ODISHA MINING CORPORATION LIMITED OMC House, Bhubaneswar - 751001, Odisha CIN : U13100OR1956SGC000313, www.omcldt.in

Short Notice For Sale of Cement Grade Limestone No.30001/8/2627 : The Odisha Mining Corporation Ltd. intends to sell Cement grade Limestone produced at Ampavalli Limestone Mines, Ampavalli, Pattangi, Koraput district, Odisha through e-auction which will be conducted by MSTC Ltd. The e-auction shall be held from 11.00 A.M. to 2.00 P.M. on dtd.27.04.2026.

OFFICE OF THE SR. GENERAL MANAGER (ELECTRICAL) UPPER INDRAVATI HYDRO ELECTRIC PROJECT, MUKHIGUDA DIST: KALAHANDI-766026, ODISHA. NOTICE INVITING TENDER NO. UIIHEP-05/2026-27 DATED: 15.04.2026

ODISHA STATE SEEDS CORPORATION LIMITED (A GOVERNMENT UNDERTAKING) SANTARAPUR, BHUBANESWAR - 751002. Short e-Tender Call Notice for Engagement of transport contractors for transportation of seeds-2026-27

GOVERNMENT OF ODISHA DEPARTMENT OF WATER RESOURCES (CAD) OFFICE OF THE JOINT DIRECTOR, SURVEY AND PLANNING, ODISHA, BHUBANESWAR OFMRDC CAMPUS, SATYANAGAR, BHUBANESWAR-751007

ଓଡ଼ିଶା ସରକାର ଓଡ଼ିଆ ଭାଷା, ସାହିତ୍ୟ ଓ ସଂସ୍କୃତି ବିଭାଗ ସାଂସ୍କୃତିକ ଅନୁସ୍ଥାନମାନଙ୍କୁ ଆର୍ଥିକ ଅନୁଦାନ ନିମନ୍ତେ ଦରଖାସ୍ତ No.3001/9/2627: ଛନ୍ଦେୟ ଅନୁସ୍ଥାନ, ନୂତନ ଓ ସମାଜ ବିକାସ, ସାଂସ୍କୃତିକ କାର୍ଯ୍ୟକ୍ରମ, ଉନ୍ନତ ଓ ନବୀକରଣ କର୍ମ ନିମନ୍ତେ ଅନୁଦାନ ପାଇବା ପାଇଁ ପୂର୍ବଦର୍ଶନମାନଙ୍କୁ

ପଶ୍ଚିମ ଏସିଆ ମୁଦ୍ଧ ସାମଗ୍ରିକ ଅର୍ଥନୀତି ପାଇଁ ବିପଦ: ନୀତି ଆୟୋଗ

ନୂଆଦିଲ୍ଲୀ, ୨୧।୪

ଇରାନ-ଆମେରିକା ମୁଦ୍ଧକୁ ନେଇ ଏବେ ଦୈନିକ ଅର୍ଥନୀତିର ରୂପ ନିର୍ଦ୍ଧାରଣ କରାଯାଇଛି। ଯାହାକୁ ନେଇ ବିଶ୍ୱବ୍ୟାପକ ସମେତ ଅନ୍ତର୍ଜାତୀୟ ପୁନଃପାଠି(ଆଇଏମଏଫ) ଏବଂ ଏସୀୟ ଉନ୍ନୟନ ବ୍ୟାଙ୍କ ଭଳି ବହୁ ଅନ୍ତର୍ଜାତୀୟ ପ୍ରମୁଖ ପୁଞ୍ଜିକାରୀଗଣା ଗୋଟିଏ ଚିନ୍ତାଧାରା କରିଛନ୍ତି। ବେଳକୁ ବେଳ ମୁଦ୍ଧ ଛୁଟି କଟିବ ହେବାକୁ ଲାଗିଥିବାବେଳେ ବିଶେଷକରି ପ୍ରଗତିଶୀଳ ରାଷ୍ଟ୍ରଗୁଡ଼ିକର ଅର୍ଥନୀତି ପାଇଁ ବିପଦ ସୃଷ୍ଟି ହୋଇଛି। ଏହିକ୍ରମରେ ଭାରତ ଭଳି ଏକ ବର୍ଦ୍ଧିତ ଅର୍ଥନୀତି ମଧ୍ୟ ବିପଦମୁହାଁ ହୋଇଛି ବୋଲି ନୀତି ଆୟୋଗ ପକ୍ଷରୁ ଉଦ୍‌ଘୋଷଣା କରାଯାଇଛି। ସାମ୍ପ୍ରତିକ ଭାବେ ହ୍ରାସ ପାଇଥିବା ଭାରତର ଚଳନ କମା ନିଅନ୍ତୁ ଛୁଟି ଖରାପ ହେବାକୁ ଲାଗିଥିବାବେଳେ ସାମଗ୍ରିକ ଅର୍ଥନୀତି ପାଇଁ ପ୍ରତିକୂଳ ପରିସ୍ଥିତି ଉତ୍ପନ୍ନ କରିବ ବୋଲି କୁହାଯାଇଛି। ୨୦୨୫-୨୬ ଆର୍ଥିକ ବର୍ଷର ତୃତୀୟ ଟ୍ରେନାସ ବାର୍ଷିକ ଛୁଟି ରିପୋର୍ଟକୁ ଦୃଷ୍ଟିରେ ରଖି ନୀତି ଆୟୋଗ ପକ୍ଷରୁ



କୁହାଯାଇଛି, ପଶ୍ଚିମ ଏସିଆ ମୁଦ୍ଧ ଯୋଗୁ ଭାରତର ରପ୍ତାନି କାରବାର ବିଶେଷ ଭାବେ ପ୍ରଭାବିତ ହୋଇଛି। ମୁଖ୍ୟତଃ ଉପସାଗରୀୟ ଦେଶଗୁଡ଼ିକ ସହ ହେଉଥିବା କାରବାର ସର୍ବଧିକ ଭାବେ ହ୍ରାସ ପାଇଥିବାରୁ ବାର୍ଷିକ ନିଅନ୍ତୁ ଛୁଟିରେ ମଧ୍ୟ ନକାରାତ୍ମକ ପ୍ରଭାବ ପଡ଼ିଛି। ଉପସାଗରୀୟ ଦେଶଗୁଡ଼ିକ ସହ ମୁଦ୍ଧ ବାର୍ଷିକ କାରବାର ପାଇଁ ଇଣ୍ଡୋ-ଚୀନୁ କୋଅପରେଶନ କାଉନ୍ସିଲ୍ ମାଧ୍ୟମରେ ଯେଉଁ କୁଶଳମଣା ଆରମ୍ଭ ହୋଇଥିଲା ତାହା ମଧ୍ୟ ପ୍ରଭାବିତ ହୋଇଛି।

ବିଏସ୍‌ଇ ସେକ୍ଟର ୭୯.୨୭୩ (+୦.୫୩)

୧ ଡଲାର = ୯୩.୪୮ ଟଙ୍କା

ବ୍ରେକ୍ କୁଡ୍ ଅଏଲ୍ (ପ୍ରତି ବ୍ୟାରେଲ୍) ୯୭.୮୫ ଡଲାର

ରେନୋ ଗ୍ରୁପ୍‌ର ପୁନଃରୂପାନ୍ତନ ରେଡି ଇଣ୍ଡିଆ ଯୋଜନା

ଭୁବନେଶ୍ୱର, ୨୧।୪ (ଅନୁରାଧା ମହାରଣା)

ରେନୋ ଗ୍ରୁପ୍ ପକ୍ଷରୁ ଏହାର ପୁନଃରୂପାନ୍ତନ ରେଡି ଇଣ୍ଡିଆ ଯୋଜନା ଉନ୍ନତ କରାଯାଇଛି। ଏହା ମାଧ୍ୟମରେ ୨୦୨୩ ମୁଦ୍ଧା କମ୍ପାନୀ ଏହାର ସର୍ବବୃହତ୍ ଉତ୍ପାଦନ ନବୀକରଣ ଚକ୍ରରେ ପ୍ରବେଶ କରି ୭ଟି ଭିନ୍ନ ଭିନ୍ନ ଶକ୍ତିର ମଡେଲକୁ ବିସ୍ତାର କରିବ। ୨୦୨୬ ଜାନୁଆରୀରେ ଉନ୍ନତ ନୂଆ ରେନୋ ଡିଭିଜନ ସମେତ ଏହା ଆଉ ଗୋଟିଏ ମାନ ଆଣିବ। ଫଳରେ ୨୦୨୩ ମୁଦ୍ଧା ସାତଟି ଉତ୍ପାଦ ଉତ୍ପାଦନ କରିବ। ସମସ୍ତ ଉତ୍ପାଦକୁ ଏହା ଗ୍ଲୋବାଲ ବଜାର ଆବଶ୍ୟକତା ଅନୁସାରେ ପରବର୍ତ୍ତୀ ପିଠିର ଡିମାଣ୍ଡ ଓ ଲୋକୋପଯୋଗୀ ଖାତା ବ୍ୟବହାର କରି ପ୍ରସ୍ତୁତ କରିବ। କମ୍ପାନୀ ପକ୍ଷରୁ ଡିଭିଜନ କର୍ମଚାରୀମାନଙ୍କୁ ମଧ୍ୟ ଉପସାଗରୀୟ କରାଯାଇଛି। ଏହା ସହିତ କମ୍ପାନୀ ଏହାକୁ ବି-ସେକ୍ଟରରେ ବିକାଶ କରିବା ପାଇଁ ପ୍ରସ୍ତୁତ ହେବ। କମ୍ପାନୀର ୭ଟି ମାନ ଏହାର ଆଉଁଶପି ଓ ଆଉଁଶ-ସମ୍ପୂର୍ଣ୍ଣ ପ୍ଲାନଟିରେ ରହିବ।



ରେନୋ ଗ୍ରୁପ୍ ସିଇଓ ପାଲୋଲ୍‌ସ ପ୍ରୋଭୋଷ୍ଟି କହିଛନ୍ତି, 'ଆମର ନୂଆ ଦୂରଦୃଷ୍ଟି ପୁନଃରୂପାନ୍ତନ ସହ ରେନୋ ଗ୍ରୁପ୍ ଏକ ଉଚ୍ଚ ସମ୍ଭାବନା, ଦ୍ରୁତ ଅଭିବୃଦ୍ଧିଶୀଳ ବଜାର ସୃଷ୍ଟିକରି ଅନ୍ତର୍ଜାତୀୟ ଅଭିବୃଦ୍ଧିକୁ ଦ୍ରାବିତ କରୁଛି। ଭାରତରେ ରେନୋ ଗ୍ରୁପ୍‌ର ସିଇଓ ସ୍ଟେଫାନି ମୋଟୋଲୋଲ୍ କହିଛନ୍ତି, '୨୦୨୩ ମୁଦ୍ଧା ଭାରତରେ ଆମେ ୭ଟି ମଡେଲର ପୋର୍ଟଫୋଲିଓ ପ୍ରଦାନ କରିବା ଯେଉଁଥିରେ ଛୋଟ କାର୍‌ଓଓ ଆରମ୍ଭ କରି ବୃହତ୍ ଏସ୍‌ୟୁଭି ଆଦି ରହିବ ଏବଂ ଇଲେକ୍ଟ୍ରିକ୍ ଏବଂ ପାଞ୍ଚାଳ ଟ୍ରେନର ଏକ ପୂର୍ଣ୍ଣ ବର୍ଗମାଳା ରହିବ।

ୟୁବିଆଇ ଭୁବନେଶ୍ୱର ଅଞ୍ଚଳର ନୂତନ ଆଞ୍ଚଳିକ ମୁଖ୍ୟ

ଭୁବନେଶ୍ୱର, ୨୧।୪

ୟୁବିଆଇ ଅଫ୍ ଇଣ୍ଡିଆ(ୟୁବିଆଇ)ର ଭୁବନେଶ୍ୱର ଅଞ୍ଚଳର ନୂତନ ଆଞ୍ଚଳିକ ମୁଖ୍ୟ ଭାବେ ସଞ୍ଜୀବ ରଞ୍ଜନ ସହାୟ କାର୍ଯ୍ୟଭାର ଗ୍ରହଣ କରିଛନ୍ତି। ସଞ୍ଜୀବ ରଞ୍ଜନ ପୂର୍ବରୁ ଯୁବିଆଇର ମୁଖ୍ୟ କାର୍ଯ୍ୟାଳୟର କର୍ମଚାରୀଙ୍କୁ ନିୟୋଜିତ କରିବାରେ ସହାୟକ ହୋଇଥିଲେ। ଫେଡେରାଲ ବ୍ୟାଙ୍କରେ ନଜର କ୍ୟାରିୟର ଆରମ୍ଭ କରିଥିବା ସଞ୍ଜୀବ ରଞ୍ଜନ ଉଚ୍ଚ ବ୍ୟାଙ୍କରେ ୫ ବର୍ଷ କାର୍ଯ୍ୟ କରିବା ପରେ ୨୦୦୯ରେ ଯୁବିଆଇରେ ବରିଷ୍ଠ ଅଧିକାରୀ ଭାବେ ଯୋଗଦେଇଥିଲେ। ସେ ଉତ୍ତରପ୍ରଦେଶ ସମେତ ପଞ୍ଜାବ, ପଶ୍ଚିମବଙ୍ଗ, ତାମିଲନାଡୁ, ମହାରାଷ୍ଟ୍ର, ରାଜସ୍ଥାନ, ଦିଲ୍ଲୀ-ଏନସିଆର୍ ଏବଂ ଓଡ଼ିଶାର ବିଭିନ୍ନ ସ୍ଥାନରେ କାର୍ଯ୍ୟ କରି ବ୍ୟାଙ୍କିଙ୍ଗ୍ ସେବା କ୍ଷେତ୍ରରେ ବୃଦ୍ଧ ଅଭିଜ୍ଞତା ହାସଲ କରିଛନ୍ତି।



ରାଜ୍ୟର ହୋଇପାରେ ତୈଳ ସଙ୍କଟ

ନୂଆଦିଲ୍ଲୀ, ୨୧।୪

ହର୍ମୁଜ ପ୍ରାନ୍ତରେ ତୈଳ ପରିବହନ ନେଇ ଇରାନ ଏବଂ ଆମେରିକା ମଧ୍ୟରେ ଲାଗି ରହିଥିବା ବିବାଦ ଏବେ ମଧ୍ୟ ସମାଧାନ ହୋଇପାରି ନାହିଁ। ବର୍ଷ ପୂର୍ବରୁ ଚଳିଆରେ ଛୁଟି ଆଣି ଛାଡି ହୋଇପାରିନାହିଁ। ହର୍ମୁଜ ପ୍ରାନ୍ତୀୟ ଦେଇ ପୂର୍ବକୁ ଇରାନ ଜାହାଜ ଚଳାଚଳ ଉପରେ ରୋକ୍ ଲଗାଇଥିବାବେଳେ ଏବେ ଆମେରିକା ଇରାନ ଜାହାଜକୁ ଅନୁମତି ନ ଦେବା ଛୁଟି ଛାଡି କରିଦେଇଛି। ଏଭଳି ଛୁଟିରେ ଅନ୍ତର୍ଜାତୀୟ ପ୍ରମୁଖ ବାହାଜ ପରିବହନ ମୁଲ୍ୟ ଏବଂ ବାମା ଖର୍ଚ୍ଚ ବୃଦ୍ଧି ହେବା ଘଟଣା ତୈଳ ସଙ୍କଟକୁ ଆହୁରି ଗମ୍ଭୀର କରିଦେବ ବୋଲି ଆଶଙ୍କା ରହିଛି। ହର୍ମୁଜ ନିକଟରେ ଶହ ଶହ ତୈଳ ଭଣ୍ଡାର ଥିବାବେଳେ ଅପେକ୍ଷାକରି ରହିଥିବାବେଳେ ଇରାନ-ଆମେରିକା ବିବାଦ ପାଇଁ ଉଚ୍ଚ ଜାହାଜଗୁଡ଼ିକ ପାଇଁ ସୁରକ୍ଷା ଚିନ୍ତା ବଢିଛି। ଏହାକୁ ଦୃଷ୍ଟିରେ ରଖି ଅନ୍ତର୍ଜାତୀୟ ଜାହାଜ

ପରିବହନ ଖର୍ଚ୍ଚ ୩ ଗୁଣ, ବାମା ୩ % ବୃଦ୍ଧି



ଚଳାଚଳ କ୍ଷେତ୍ରରେ ଏବେ ପରିବହନ ଏବଂ ବାମା ଖର୍ଚ୍ଚକୁ ନେଇ ଘଡ଼ିକେ ଘୋଡ଼ା ଛୁଟୁଥିବା ଦେଖାଯାଇଛି। ପୂର୍ବରୁ ବ୍ୟାରେଲ ପିଛା ପରିବହନ ଖର୍ଚ୍ଚ ୪.୬୦ ଡଲାର ରହିଥିଲା। କିନ୍ତୁ ସାମ୍ପ୍ରତିକ ଭାବେ ଏହା ୩ ଗୁଣ ବୃଦ୍ଧି ପାଇ ୧୫ ଡଲାରରେ ପହଞ୍ଚିଛି। ସେହିପରି ହୁଜୁମ୍ ନେଇ ଜାହାଜ ବାମା ଖର୍ଚ୍ଚ ମଧ୍ୟ ପ୍ରଚଳିତ ମୁଲ୍ୟଠାରୁ ୩ ପ୍ରତିଶତ ଅଧିକ ହୋଇଛି। ଜାହାଜ ଚଳାଚଳ କ୍ଷେତ୍ରରେ କାର୍ଯ୍ୟ କରୁଥିବା ଅନ୍ତର୍ଜାତୀୟ ଏକେଡି 'ରାଜସ୍ୱାୟ' ଏହା ୩ ଗୁଣ ବୃଦ୍ଧି ପାଇ ୧୫ ଡଲାରରେ

ଡିଜିଟାଲ ପ୍ଲାଟଫର୍ମ ରୋଗୀଙ୍କ ଯାତାୟତ ସମସ୍ୟା ଦୂରକରୁଛି

ଭୁବନେଶ୍ୱରସ୍ଥିତ ଆପୋଲୋ ହସ୍ପିଟାଲର ଡିପ୍ଟି ଅପରେଟିଂ ଅଫିସର ଭାବରେ ଡା. ଆଲୋକ ଶ୍ରୀବାସୁଦେବ ନେତୃତ୍ୱ ନେଉଛନ୍ତି। ଡା. ଶ୍ରୀବାସୁଦେବ ବିଭିନ୍ନ ବିଶ୍ୱବିଦ୍ୟାଳୟର ଫ୍ୟାକଲ୍ଟି ଅଫ୍ ମ୍ୟାନେଜମେଣ୍ଟ ଷ୍ଟଡିଜ୍‌ରୁ ଡିପ୍ଲୋମା ଗ୍ରାହଣ କରିବା ସହ ବିଭିନ୍ନ ସ୍ତରର ଆଡମିନିଷ୍ଟ୍ରେସନ ସମାପ୍ତ କରିଛନ୍ତି। ଆମେରିକାର ଯୁନିଭର୍ସିଟି ଅଫ୍ ଉଟାହ ସ୍କୁଲ ଅଫ୍ ମେଡିସିନରେ ଆଡଭାନ୍ସଡ୍ ଟ୍ରାୟ ଲାଇଫ୍ ସପୋର୍ଟର ଫ୍ୟାକଲ୍ଟି ଭାବରେ କାର୍ଯ୍ୟ କରିଥିଲେ। ଅପରେଟିଭ୍, ମେଡିକାଲ ଷ୍ଟାଫରେ, ମର୍ଚର ଓ ଆକ୍ସିଜେନ, କ୍ଲାଲିଟି ଆୟୁରାନ୍ତ ଏବଂ କ୍ଲିନିକାଲ ଏକ୍ସଲେନ୍ସ କ୍ଷେତ୍ରରେ ତାଙ୍କର ବିଶେଷ ଦକ୍ଷତା ରହିଛି। ଡା. ଶ୍ରୀବାସୁଦେବ ସହ ସ୍ୱତନ୍ତ୍ର ସାକ୍ଷାତକାର...



ଡା. ଆଲୋକ ଶ୍ରୀବାସୁଦେବ

ପ୍ର- ଆପୋଲୋ ହସ୍ପିଟାଲ୍ ୧୯୮୩ ମସିହାରେ ଗୋଟିଏ ହସ୍ପିଟାଲ୍‌ରୁ ଆରମ୍ଭ କରି ବର୍ତ୍ତମାନ ଏସିଆ ସାରା ୭୩ଟି ହସ୍ପିଟାଲ୍ ଏବଂ ବିଶ୍ୱ ଚଳିତ ନେତୃତ୍ୱକୁ କିପରି ସମ୍ପାଦନ କରିପାରିଲା? ଉ- ଆପୋଲୋ ହସ୍ପିଟାଲ୍ କ୍ଲିନିକାଲ ଏବଂ ସର୍ଭିସ୍ ଏକ୍ସଲେନ୍ସ ମାଧ୍ୟମରେ ରୋଗୀଙ୍କ ବିଶ୍ୱାସ ଜିତବା ଉପରେ ଧ୍ୟାନ ଦେଇ ଆସିଛି। ଆମେ ଦେଶରେ ସବୁଠାରୁ ଆଧୁନିକ ଟେକ୍ନୋଲୋଜି ଏବଂ କ୍ଲିନିକାଲ ଷ୍ଟେଣ୍ଡାର୍ଡରେ ଅନ୍ତର୍ଜାତୀୟ ମାନ ସ୍ଥାପନ କରିବା ଉପରେ ଗୁରୁତ୍ୱ ଦେଉଛୁ। ଏହା ସହିତ ଏକ ଶକ୍ତିଶାଳୀ କ୍ଲିନିକାଲ ଟାଲେଣ୍ଟ୍ ସେବ୍ ମାଧ୍ୟମରେ ଉତ୍କର୍ଷ ପ୍ରଦାନ କରୁଛୁ, ଯାହା ପୁରା ବ୍ୟବସାୟର ମୂଳ। ପ୍ର- ଆପୋଲୋ କେଉଁ ବ୍ୟବସାୟିକ ରଣନୀତି ମାଧ୍ୟମରେ ଭାରତର ପ୍ରାଥମିକ ହେଲଥକେୟାର କ୍ଷେତ୍ରରେ ଆଧିପତ୍ୟ ବିସ୍ତାର କରିପାରିଲା? ଉ- ଆପୋଲୋର ୨୪/୭ ପ୍ଲାଟଫର୍ମ ତଥା ଆପୋଲୋର ଡିଜିଟାଲ ଗ୍ରାହକ୍‌ଫର୍ମେଶନ ସମ୍ପର୍କରେ କ'ଣ କହିବେ? ଉ- ଆପୋଲୋ ୨୪/୭ ହେଉଛି ଭାରତର ସର୍ବବୃହତ୍ ମଲ୍ଟି-ବ୍ୟାନେଲ ଡିଜିଟାଲ ହେଲଥକେୟାର ପ୍ଲାଟଫର୍ମ। ଏହାର ଲକ୍ଷ୍ୟ ହେଉଛି ହେଲଥକେୟାରରୁ ସମସ୍ତ ଫ୍ରେକ୍ୱେନ୍ସି ବିଶ୍ୱାସୀ ଦୂରକରିବା। ଏହି ପ୍ଲାଟଫର୍ମ ରୋଗୀଙ୍କୁ ଅନୁଭବିତ ଭାବେ ପ୍ରଦାନ କରି ଯାତାୟତ ସମସ୍ୟା ଦୂର କରିଛି ଏବଂ ଆପୋଲୋ ଗ୍ରୁପ୍‌ର ମୁଖ୍ୟ ଅଭିଯୋଗୀ ଭାବେ ହେଲଥକେୟାରରୁ ସବୁଠାରୁ ସହଜ ଉପଲବ୍ଧ କରାଯାଇଛି। ପ୍ର- ଆପୋଲୋ ପ୍ରିମିୟମ ହେଲଥକେୟାର ଏବଂ ସୁଲଭ ମୁଲ୍ୟର ସେବା ମଧ୍ୟରେ ସମ୍ବନ୍ଧ ରକ୍ଷା କରିବାରେ କେଉଁ ବ୍ୟାଲେଞ୍ଜ ସମ୍ମୁଖୀନ ହେଉଛି? ଉ- ଭାରତ ହେଲଥକେୟାର ଏକ ପ୍ରିମିୟମ ମୁଲ୍ୟରେ ଆସିବ, ବିଶେଷକରି ଯେତେବେଳେ ରୋଗୀ ନିଜ ପକେଟରୁ ଖର୍ଚ୍ଚ କରିବେ।



'ଜିକେ ଟିଏମ୍‌ଟି'ର ଓଡ଼ିଶା ବଜାର ପ୍ରବେଶ ଓଡ଼ିଶା ଜଳବିଦ୍ୟୁତ୍ ନିଗମର ୩୧ତମ ପ୍ରତିଷ୍ଠା ଦିବସ ପାଳିତ

ଭୁବନେଶ୍ୱର, ୨୧।୪ (ଅନୁରାଧା ମହାରଣା)

ଈତିହାସିକ ରାଜ୍ୟପୁର ପ୍ରତିଷ୍ଠିତ ଓଡ଼ିଶା କମ୍ପାନୀ 'ଡିଆଇ ଇଣ୍ଡିଆ ଆଣ୍ଡ ପାୱାର ଲିମିଟେଡ୍'ର ଟିଏମ୍‌ଟି ବାର୍ ଓଡ଼ିଶା ବଜାର ପ୍ରବେଶ କରିଛି। 'ଜିକେ ଟିଏମ୍‌ଟି' ବ୍ରାଣ୍ଡ ନାମରେ ପ୍ରସ୍ତୁତ କରୁଥିବା ଏହି ଉତ୍ପାଦ ମାନବ ଟିଏମ୍‌ଟି ବାର୍ ଓଡ଼ିଶାରେ ଏହାର ବ୍ୟବସାୟ ବୃଦ୍ଧି କରିବାକୁ ଲକ୍ଷ୍ୟ ରଖିଛି। ଏ ନେଇ ରବିବାର କମ୍ପାନୀ ପକ୍ଷରୁ ଅନୁଷ୍ଠିତ ଏକ ଖବରଦାତା ସମ୍ମିଳନୀରେ ଜିକେ ଟିଏମ୍‌ଟିର ସେଲ୍‌ସ୍ ମୁଖ୍ୟ ସଞ୍ଜୀବ ମିଶ୍ର ପୂର୍ଣ୍ଣା ଦେଇ କହିଛନ୍ତି, ୧୯୯୯ ମସିହାରୁ ଆରମ୍ଭ ହୋଇଥିବା ଜିକେ ଟିଏମ୍‌ଟି ଈତିହାସିକରେ ନିଜର ସ୍ୱତନ୍ତ୍ର ପରିଚୟ ସୃଷ୍ଟି କରିବା ପରେ ଏବେ ଓଡ଼ିଶାରେ ବଜ୍ଜୁଥିବା ଉନ୍ନତ ମାନର ଷ୍ଟିଲ୍ ଚାହିଦାକୁ ନଜରରେ ରଖି ଏହାର ବ୍ୟବସାୟ ବୃଦ୍ଧି କରିବାକୁ ଉଦ୍ୟମ କରୁଛି। ଟିଏମ୍‌ଟି ବାର୍ ସହ ସଞ୍ଜୀବ

ଆଇନ, ଷ୍ଟେୟାର ରଡ୍ ଏବଂ ଷ୍ଟେୟାର, ବାଲୁକା ଷ୍ଟେୟାର, ଡିଆଇ ଡ୍ରେୟାର ଏବଂ ବାର୍‌ବେଟ୍ ଓୟାର ଭଳି ଉତ୍ପାଦର ଗୁଣବତ୍ତାକୁ ଗୁରୁତ୍ୱ ଦେଉଥିବା ସେ କହିଛନ୍ତି। ତେଣୁ କମ୍ପାନୀ ପକ୍ଷରୁ କର୍ମଚାରୀଙ୍କୁ କର୍ମଚାରୀଙ୍କୁ ଓଡ଼ିଶାରେ ଉତ୍କଳୁକ ପାଇଁ ଗାଈର୍ ଦିଆଯାଇଛି। ଏହି ଅବସରରେ ଉତ୍କଳୁକରେ ସଞ୍ଜୀବ ପରିଚାଳନା ନିର୍ଦ୍ଦେଶକ ସତ୍ୟଜିତ୍ ମିଶ୍ର କହିଥିଲେ, ଓଡ଼ିଶାରେ ଅନ୍ୟ କମ୍ପାନୀର ଉତ୍ପାଦ ସହ ଜିକେ ଟିଏମ୍‌ଟି ସମକକ୍ଷ ହୋଇ ବ୍ୟବସାୟ କରିବ। କର୍ମଚାରୀଙ୍କୁ କର୍ମଚାରୀଙ୍କୁ ଓଡ଼ିଶାରେ ସଞ୍ଜୀବ ପ୍ରମୋଦ କୁମାର ନାୟକ ଏବଂ ଗଗନ ଦିହାରା ମିଶ୍ର ଉପସ୍ଥିତ ଥିବା ବେଳେ କର୍ମଚାରୀଙ୍କୁ କର୍ମଚାରୀଙ୍କୁ ପ୍ରମୋଦ କୁମାର ନାୟକ କାର୍ଯ୍ୟକ୍ରମ ପରିଚାଳନା କରିଥିଲେ।

ଓଡ଼ିଶା ଜଳବିଦ୍ୟୁତ୍ ନିଗମ(ଓଏବ୍‌ସି)ର ୩୧ତମ ପ୍ରତିଷ୍ଠା ଦିବସ ମଙ୍ଗଳବାର ଭୁବନେଶ୍ୱରସ୍ଥିତ ଆଇଏମ୍‌ଏମ୍‌ସି ପ୍ରୋକ୍ସିକାନ୍‌ସରେ ଅନୁଷ୍ଠିତ ହୋଇଯାଇଛି। ଉପମୁଖ୍ୟମନ୍ତ୍ରୀ ତଥା କୃଷି ଓ କୃଷକ ସମ୍ପର୍କକର୍ମୀ ଏବଂ ଶକ୍ତି ବିଭାଗ ମନ୍ତ୍ରୀ କନକ ବର୍ଦ୍ଧନ ସିଂହେଓ ମୁଖ୍ୟ ଅତିଥି ଭାବେ ଉପସ୍ଥିତ ଥିଲେ। ଶକ୍ତି ଏବଂ ଇଲେକ୍ଟ୍ରିକାଲ୍ ଓ ଆଇଟି ବିଭାଗ ଅତିରିକ୍ତ ମୁଖ୍ୟ ସଚିବ ବିଶାଳ କୁମାର ଦେବ ଏବଂ ଓଡ଼ିଶା ଜଳବିଦ୍ୟୁତ୍ ନିଗମର ଅଧ୍ୟକ୍ଷ ତଥା ପରିଚାଳନା ନିର୍ଦ୍ଦେଶକ କାର୍ଯ୍ୟକ୍ରମରେ ଅଧ୍ୟକ୍ଷତା କରିଥିଲେ। ବିଭି ନିର୍ଦ୍ଦେଶକ ପ୍ରଣାବ କୁମାର ମହାନ୍ତି, ମାନବ ସମ୍ବଳ ନିର୍ଦ୍ଦେଶକ ସମୀପ ପଟ୍ଟନାୟକ, ସଞ୍ଚାଳନ ନିର୍ଦ୍ଦେଶକ ଅମିତ କୁମାର ମହାନ୍ତି ଏବଂ ପ୍ରକଳ୍ପ ନିର୍ଦ୍ଦେଶକ ରାଜୀବ ଲୋଚନ ପଣ୍ଡା ପ୍ରମୁଖ ଏହି ଅବସରରେ ଉପସ୍ଥିତ ଥିଲେ। ଏହି ଅବସରରେ ଓଏବ୍‌ସିର ଥିମ୍‌ସୋଙ୍ଗ୍ ଓ ସଞ୍ଚାଳନା ଉପରେ ଉନ୍ନତ କରାଯିବା ସହ ନବୀକୃତ ଆଧୁନିକ ଷ୍ଟେସନ୍‌ହାଉସ୍ ଶୁଭାରମ୍ଭ ହୋଇଥିଲା। ଏହାଛଡା ପ୍ରକଳ୍ପ ପ୍ରଗତିର ଉନ୍ନତ ମନୋରଞ୍ଜନ କରିଥିଲା। ପ୍ରତିଷ୍ଠା ଦିବସ ଅବସରରେ ଭାରତୀୟ ରେଭେନ୍ସା ସଚିବ ସହଯୋଗରେ ଏକ ରତ୍ନଦାନ ଶିବିର ମଧ୍ୟ ଆୟୋଜନ କରାଯାଇଥିଲା।



ଭୁବନେଶ୍ୱର, ୨୧।୪ (ଅନୁରାଧା ମହାରଣା) ଓଡ଼ିଶା ଜଳବିଦ୍ୟୁତ୍ ନିଗମ(ଓଏବ୍‌ସି)ର ୩୧ତମ ପ୍ରତିଷ୍ଠା ଦିବସ ମଙ୍ଗଳବାର ଭୁବନେଶ୍ୱରସ୍ଥିତ ଆଇଏମ୍‌ଏମ୍‌ସି ପ୍ରୋକ୍ସିକାନ୍‌ସରେ ଅନୁଷ୍ଠିତ ହୋଇଯାଇଛି। ଉପମୁଖ୍ୟମନ୍ତ୍ରୀ ତଥା କୃଷି ଓ କୃଷକ ସମ୍ପର୍କକର୍ମୀ ଏବଂ ଶକ୍ତି ବିଭାଗ ମନ୍ତ୍ରୀ କନକ ବର୍ଦ୍ଧନ ସିଂହେଓ ମୁଖ୍ୟ ଅତିଥି ଭାବେ ଉପସ୍ଥିତ ଥିଲେ। ଶକ୍ତି ଏବଂ ଇଲେକ୍ଟ୍ରିକାଲ୍ ଓ ଆଇଟି ବିଭାଗ ଅତିରିକ୍ତ ମୁଖ୍ୟ ସଚିବ ବିଶାଳ କୁମାର ଦେବ ଏବଂ ଓଡ଼ିଶା ଜଳବିଦ୍ୟୁତ୍ ନିଗମର ଅଧ୍ୟକ୍ଷ ତଥା ପରିଚାଳନା ନିର୍ଦ୍ଦେଶକ କାର୍ଯ୍ୟକ୍ରମରେ ଅଧ୍ୟକ୍ଷତା କରିଥିଲେ। ବିଭି ନିର୍ଦ୍ଦେଶକ ପ୍ରଣାବ କୁମାର ମହାନ୍ତି, ମାନବ ସମ୍ବଳ ନିର୍ଦ୍ଦେଶକ ସମୀପ ପଟ୍ଟନାୟକ, ସଞ୍ଚାଳନ ନିର୍ଦ୍ଦେଶକ ଅମିତ କୁମାର ମହାନ୍ତି ଏବଂ ପ୍ରକଳ୍ପ ନିର୍ଦ୍ଦେଶକ ରାଜୀବ ଲୋଚନ ପଣ୍ଡା ପ୍ରମୁଖ ଏହି ଅବସରରେ ଉପସ୍ଥିତ ଥିଲେ। ଏହି ଅବସରରେ ଓଏବ୍‌ସିର ଥିମ୍‌ସୋଙ୍ଗ୍ ଓ ସଞ୍ଚାଳନା ଉପରେ ଉନ୍ନତ କରାଯିବା ସହ ନବୀକୃତ ଆଧୁନିକ ଷ୍ଟେସନ୍‌ହାଉସ୍ ଶୁଭାରମ୍ଭ ହୋଇଥିଲା। ଏହାଛଡା ପ୍ରକଳ୍ପ ପ୍ରଗତିର ଉନ୍ନତ ମନୋରଞ୍ଜନ କରିଥିଲା। ପ୍ରତିଷ୍ଠା ଦିବସ ଅବସରରେ ଭାରତୀୟ ରେଭେନ୍ସା ସଚିବ ସହଯୋଗରେ ଏକ ରତ୍ନଦାନ ଶିବିର ମଧ୍ୟ ଆୟୋଜନ କରାଯାଇଥିଲା।

ସୋରୋ ଷ୍ଟେସନରେ ୨ୟ ପୁର୍ ଓଭର ବ୍ରିକ୍

କୋଲକାତା, ୨୧।୪

ସୋରୋ ଷ୍ଟେସନରେ ୨ୟ ପୁର୍ ଓଭର ବ୍ରିକ୍ ହେବା ସହ ସାନ-୨ ଓ ୩ କାର୍ଯ୍ୟ ଚାଲୁ ରହିଥିବା କୁହାଯାଇଛି। ଏହି ପୁର୍ ଓଭର ଉନ୍ନତ ମୁଖ୍ୟ କାର୍ଯ୍ୟକାରୀ କରାଯାଇଛି। ଏହା ପୁର୍ ଓଭର ସହ ସୋରୋ ଷ୍ଟେସନରେ ବିତାଡ଼ି ହେଉଥିବା ପୁର୍ ଓଭର ବ୍ରିକ୍ କାର୍ଯ୍ୟ ମଧ୍ୟ ଚାଲୁ ରହିଛି ବୋଲି ଦକ୍ଷିଣ-ପୂର୍ବ ରେଳପଥ ପକ୍ଷରୁ ସୂଚନା ଦିଆଯାଇଛି। ବର୍ତ୍ତମାନ ସୁଦ୍ଧା ଏହି ପୁର୍ ଓଭର ବ୍ରିକ୍ ସାନ-୧ କାର୍ଯ୍ୟ ଶେଷ ହେବା ସହ ସାନ-୨ ଓ ୩ କାର୍ଯ୍ୟ ଚାଲୁ ରହିଥିବା କୁହାଯାଇଛି। ଏହି ପୁର୍ ଓଭର ବ୍ରିକ୍ ପ୍ଲାଟଫର୍ମ ୧ କି.୫ ସହ ସୋରୋ ଷ୍ଟେସନରେ ବିତାଡ଼ି ହେଉଥିବା ପୁର୍ ଓଭର ବ୍ରିକ୍ କାର୍ଯ୍ୟ ମଧ୍ୟ ଚାଲୁ ରହିଛି ବୋଲି ଦକ୍ଷିଣ-ପୂର୍ବ ରେଳପଥ ପକ୍ଷରୁ ସୂଚନା ଦିଆଯାଇଛି।

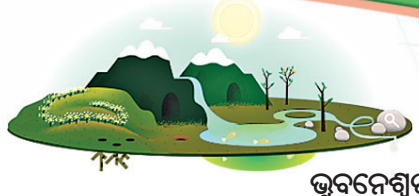
ୟୁକୋ ବ୍ୟାଙ୍କ ବାଲେଶ୍ୱର ଅଞ୍ଚଳର ନୂତନ ଆଞ୍ଚଳିକ ମୁଖ୍ୟ

ବାଲେଶ୍ୱର, ୨୧।୪

ୟୁକୋ ବ୍ୟାଙ୍କ ବାଲେଶ୍ୱର ଅଞ୍ଚଳର ନୂତନ ଆଞ୍ଚଳିକ ପ୍ରବନ୍ଧକ ଭାବେ ନୀତେଶ କୁମାର ମହାନ୍ତି କାର୍ଯ୍ୟଭାର ଗ୍ରହଣ କରିଛନ୍ତି। ଏହାପୂର୍ବରୁ ନୀତେଶ ଚକ୍ରବର୍ତ୍ତୀ ନିର୍ଦ୍ଦେଶକ ଭାବେ କାର୍ଯ୍ୟ କରୁଥିଲେ। ତାଙ୍କର ବ୍ୟାଙ୍କିଙ୍ଗ୍ କ୍ଷେତ୍ରରେ ୧୬ ବର୍ଷର ଅଭିଜ୍ଞତା ରହିଛି। ବାଲେଶ୍ୱର ଅଞ୍ଚଳ ଅଧୀନରେ ୬୪ଟି ଶାଖା ରହିଥିବାବେଳେ ରିଟେଲ୍, ଏମ୍‌ଏସ୍‌ଏମ୍ ଏବଂ କୃଷି ଆଦି କ୍ଷେତ୍ରରେ ଅଗ୍ରାଧିକାର ଅଧିକୃତି ସହ ଦେବାକୁ ସେ କହିଛନ୍ତି। ବିଶେଷକରି



ରଣ ପ୍ରଦାନ ଏବିଏମ୍ ସେବା ଏବଂ ମୋବାଇଲ୍ ପ୍ଲାଟଫର୍ମ ଭଳି ଡିଜିଟାଲ ଉତ୍ପାଦକୁ ଗ୍ରହଣ କରିବାକୁ ନିଷ୍ପତ୍ତି ସେ ଅଗ୍ରାଧିକାର ଦେବେ ବୋଲି କହିଛନ୍ତି।



ଭୁବନେଶ୍ୱର, ବୁଧବାର, ୨୨ ଏପ୍ରିଲ, ୨୦୨୨

ଜନ୍ମଦିନର ଶୁଭେଚ୍ଛା

ନାମ:
 ବୟସ:
 ଜନ୍ମ ତାରିଖ:

ସଂପର୍କ: ୨ X ୨
 ସେ.ନି. ଫଟୋ
 ଲଗାନ୍ତୁ

ସୁବିଭାଗ
 ପରିଚାଳନା

ସର୍ବାଙ୍ଗୀ: ଏହି ପୂଜନ ବ୍ୟବସାୟ କରି ସମ୍ପୂର୍ଣ୍ଣ ମାଗଣାରେ କର୍ତ୍ତବ୍ୟ କରାଯାଏ। ଫଟୋଗ୍ରାଫ ଏହି ପୂଜନ ପ୍ରକାଶନ ତାରିଖର ୭ ଦିନ ପୂର୍ବରୁ କର୍ତ୍ତବ୍ୟ କରାଯାଏ। ଧରିତ୍ରୀ, ୨-୨୨, ଉତ୍କଳପଥ ଶିଳାପୁର, ଭୁବନେଶ୍ୱର-୧୦ ଠିକଣାରେ ପଠାଯିବ ଆବଶ୍ୟକ।

ସଚେତନତା ଜରୁରୀ

ପ୍ରତିବର୍ଷ ଏପ୍ରିଲ ୨୨କୁ ଧରିତ୍ରୀ ଦିବସ ଭାବେ ପାଳନ କରାଯାଉଛି। ପରିବେଶର ସୁରକ୍ଷା ଦିଗରେ ସଚେତନତା ଦୃଷ୍ଟିକରଣ ଏହି ଦିବସର ମୁଖ୍ୟ ଲକ୍ଷ୍ୟ। ୧୯୭୦ ଏପ୍ରିଲ ୨୨ରେ ପ୍ରଥମକରି ଆମେରିକାର ସିନେଟର ଗେଲୋର୍ଡ ନେଲସନ ପ୍ରଥମ ଧରିତ୍ରୀ ଦିବସର ଡାକରା ଦେଇଥିଲେ। ପରେ ୨୦୧୯ରେ ମିଳିତ ଜାତିସଂଘ ଏପ୍ରିଲ ୨୨କୁ 'ଅନ୍ତର୍ଜାତୀୟ ମାତୃ ପୃଥିବୀ ଦିବସ' ଭାବେ ସରକାରୀ ମାନ୍ୟତା ପ୍ରଦାନ କରିଥିଲେ। ଏହି ଦିବସ ଅବସରରେ ପୃଥିବୀର ପରିବେଶ, ବାୟୁ, ଜଳ ଏବଂ ଜଙ୍ଗଲ ସୁରକ୍ଷା ପାଇଁ ଶପଥ ନିଆଯାଏ। ଏଥିସହ ପ୍ରଦୂଷଣ, ଜଳବାୟୁ ପରିବର୍ତ୍ତନ ଏବଂ ଗ୍ଲୋବାଲ ୱାର୍ମିଂ ବିଷୟରେ ସଚେତନତା ସୃଷ୍ଟି କରାଯାଏ। ପରିବେଶ ସୁରକ୍ଷା ସମ୍ପର୍କିତ ବିଷୟରେ ଏମାନେ ଯାହା କୁହନ୍ତି....

ଜଳବାୟୁ ପରିବର୍ତ୍ତନ ପାଇଁ ବିପର୍ଯ୍ୟୟ ବହୁଛି

ପୃଥିବୀରେ ଗଣନାତୀୟ ଆରମ୍ଭକରି ଜାବଜକୁ, ଅନେକ ପ୍ରାଣୀ ଏବଂ ମନୁଷ୍ୟ ବସବାସ କରୁଛନ୍ତି। ଜାବଜକୁମାନେ ଯଥାସାଧାରଣ ସେମାନଙ୍କ ଜୀବନ ଅତିବାହିତ କରୁଥିବାବେଳେ ମନୁଷ୍ୟ ନିଜର ବୁଦ୍ଧି କୌଶଳ ବଳରେ ଅନେକ ସମୟରେ ପ୍ରକୃତିକୁ ନଷ୍ଟକରିବାରେ ଲାଗିଛି। ଫଳରେ ଅପ୍ରାକୃତିକ ଜଳବାୟୁ ପରିବର୍ତ୍ତନ ପାଇଁ ଅନେକ ବିପର୍ଯ୍ୟୟ ଦେଖାଦେଉଛି। ପ୍ରକୃତି ହିଁ ଆମ ପାଇଁ ଅମୂଲ୍ୟ ସମ୍ପଦ। ତେଣୁ ଏହାର ସୁରକ୍ଷା ପାଇଁ ଆମେ ସମସ୍ତେ ଆଗେଇଆସିବା ଆବଶ୍ୟକ।

ଋଷିଜିବ୍ ପଣ୍ଡା, ସମ୍ପାଦକ 'ବିକାଶ ସାଥୀ'

ସମସ୍ତ ପୃଥିବୀର ସୁରକ୍ଷା କେବଳ ଜଣେ ବ୍ୟକ୍ତି ହେବ ନାହିଁ। ଏଥିପାଇଁ ବ୍ୟକ୍ତିଗତ ପ୍ରୟତନ ଲୋକାନ୍ତରଣ ରହିବା ସହ ସଂଗଠନିକ ଉଦ୍ୟମ ହେବା ଆବଶ୍ୟକ। ପ୍ରକୃତିର ସୁରକ୍ଷାପାଇଁ ଆରମ୍ଭକରି ଜଳ ସଂରକ୍ଷଣ, ଜଙ୍ଗଲ ସଂରକ୍ଷଣ, ବନ୍ୟପ୍ରାଣୀ ସୁରକ୍ଷା ଆଦି ବିଭିନ୍ନ ଦିଗ ଉପରେ କାର୍ଯ୍ୟ କରିବା ଆବଶ୍ୟକ। ଦୈନିକ ଜୀବନରେ ଆମେ ପରିବେଶ ପ୍ରତି ଯଥେଷ୍ଟ ସମ୍ବେଦନଶୀଳ ହେବା ଦରକାର। ଫଳରେ ଏହି ଦିବସର ଯଥାର୍ଥତା ପ୍ରତିପାଦିତ ହୋଇପାରିବ।

ପ୍ରିୟତମା ସାହୁ
 ଜଗଦିଶ୍ୱରୀ
 SJJT (Shri Jagdishprasad Jhabarmal Tibrewala University, Jhunjhunu)

Nursing ବିଭାଗରେ ବିଷୟ No. JTT/Ph.D./Exam/7501/dt. 07.08.2025 ଡାକ୍ତା ସମାନ ସ୍ତରର ପିଏଚ୍.ଡି. (Ph.D.) ଉପାଧି ହାସଲ କରିଛନ୍ତି। ତାଙ୍କର ଉପସଂଗ୍ରହ ନିବନ୍ଧ ବିଭାଗରୁ ପ୍ରଥମ ସ୍ଥାନରେ "A MIXED METHOD STUDY OF PARENTAL PERCEPTION OF PHYSICAL ACTIVITY AND QUALITY OF LIFE OF CHILDREN UNDER HOME LOCKDOWN IN THE COVID-19 PANDEMIC IN A SELECTED AREA OF ODISHA." ପ୍ରସଙ୍ଗରେ Prof. Dr. ରାଜେଶ୍ୱରୀ କୁମାରଙ୍କ ଉପସଂଗ୍ରହରେ ଉପସଂଗ୍ରହ କରୁଥିଲେ। ଡାକ୍ତର ପ୍ରିୟତମା ସାହୁ ପ୍ରାଣୀ, ବନିଆ ପ୍ରାଣୀ, ଖୋର୍ଦ୍ଧା ବିଭାଗ ନିବାସୀ। ତାଙ୍କର ୧୦ଟି ନାମାନ୍ତରଣ ସାଧ୍ୟ ଏବଂ ପଦାବଳୀରେ କୋଷ୍ଠ ଉପାଦାନ, ଖୋର୍ଦ୍ଧା ବିଭାଗ ଲକ୍ଷ୍ୟାଧାର ସାଧ୍ୟ ଏବଂ ପ୍ରମାଣିତ ସାଧ୍ୟ କର୍ମର ପୁସ୍ତକ ଅଟନ୍ତି। ସେ ତାଙ୍କର ଏହି ସମାନ ଏବଂ ସମ୍ପର୍କରେ ଶ୍ରେୟ ମହାପ୍ରଭୁ ଶ୍ରୀଚରଣପ୍ରସାଦ ଅର୍ପଣ କରିବା ସହିତ ନିଜ ମାତା, ପିତା, ଭାଇ, ଭଉଣୀ, ସ୍ୱାମୀ, ସ୍ୱାମୀ, ଧର୍ମପତ୍ନୀ ସୁସମ୍ପଦ ସାଧ୍ୟ, ସମସ୍ତ ପରିବାରବର୍ଗ, ସମସ୍ତ ଶିକ୍ଷକ ଓ ଶିକ୍ଷୟିତ୍ରୀ, ସମସ୍ତ ସହକର୍ମୀ ଏବଂ ସମ୍ପର୍କୀୟ ଆପଣଙ୍କ କୃତଜ୍ଞତା ଜାପାନ କରୁଛନ୍ତି।

ବର୍ତ୍ତମାନ ଡାକ୍ତର ପ୍ରିୟତମା ସାହୁ ମୁଖ୍ୟପାଠକ ଓ ଡାକ୍ତରୀ ବିଭାଗର ମୁଖ୍ୟ ଡାକ୍ତରୀ ଓଡିଆ ଓ ଇଂରାଜୀରେ ଲେଖାଯାଇଛି।
 Faculty ଭାବରେ କାର୍ଯ୍ୟରତ।

ପ୍ରଦୂଷିତ ପରିବେଶ ଯୋଗୁ ପୃଥିବୀରୁ ଅନେକ ପ୍ରକାରିର ଜଳଜୀବ ଓ ବୃକ୍ଷଲତା ଲୋପପାତ ହୋଇ ଫସଲ ହେଉ ନାହିଁ ଖରା ଦିନେ ପ୍ରକୃତ ଖରା ଅଂଶୁଯାତର କାରଣ ହେଉଛି ଆମର ଅବିବେକୀ କାର୍ଯ୍ୟକଳାପ ଦ୍ୱାରା ଜଳବାୟୁର ପରିବର୍ତ୍ତନ ହେବା ସହିତ ବୃଷ୍ଟି ଅନିୟମିତ ହେଉଛି। ତେଣୁ ଧରିତ୍ରୀ ସମ୍ପର୍କରେ ସମସ୍ତେ ଭାବିବାର ବେଳ ଆସିଛି।

ପ୍ରାଣୀ, ପଦ୍ମ, ଗଛଲତା, ନଦୀ, ସମୁଦ୍ର, ପ୍ରାଣୀ ଓ ପାହାଡ଼ ପର୍ବତକୁ ନେଇ ଗଠିତ ଆମର ସୁନ୍ଦର ସବୁଜଗ୍ରହ। ସେହି ଗ୍ରହର ପାଣି, ପଦ୍ମ ଆମକୁ ବଞ୍ଚେଇ ରଖୁଛି। ଗଛଲତା ଖାଦ୍ୟ ଦେଇଛି। ମାଟିପଥର ବାସସ୍ଥାନ ଦେଇଛି। ଖଣିଜପଦ୍ମ ଆମକୁ ଉତ୍ତମ କରିଛି। ମାଆ ସାଜି ସେ ଆମକୁ କୋଳରେ ଧରି ରଖିଛି ବୋଲି ଆମେ ସେହି ଗ୍ରହକୁ 'ଧରିତ୍ରୀ' ଆଖ୍ୟା ଦେଇଛୁ। ଶିଳ୍ପିସୂତ୍ର ଓ ସହକାରକର ସମାଗଣେ ଆଜି ପୃଥିବୀର ବାୟୁ-ପାଣି-ମାଟି-ଆକାଶ(ବା-ପା-ମା-ଆ) ପୁମୁଖୁ ଅବସ୍ଥାରେ ରହିଛି। ପୃଥିବୀ ବାସୋପଯୋଗୀ ହୋଇ ରହିନାହିଁ। ତେଣୁ ପୃଥିବୀ ମାଆକୁ ସବୁଜ, ସୁନ୍ଦର ଓ ବାସୋପଯୋଗୀ କରି ରଖିବାର ପ୍ରୟାସ ଆରମ୍ଭ ହୋଇଛି। ଏହାର ପରିବେଶକୁ ସୁରକ୍ଷିତ ରଖିବା ପାଇଁ ୧୯୭୦ରୁ ଆଜି ପର୍ଯ୍ୟନ୍ତ ପ୍ରତିବର୍ଷ ଏପ୍ରିଲ ୨୨କୁ 'ଧରିତ୍ରୀ ଦିବସ' ରୂପରେ ପାଳନ କରାଯାଉଛି। ଏବର୍ଷର ବାର୍ଷିକ ରହିଛି - 'ଆମ କ୍ଷମତା, ଆମ ଗ୍ରହ'। ଏହି ସନ୍ଦେଶ ମାଧ୍ୟମରେ ଜନସାଧାରଣକୁ ଜଳବାୟୁ ପରିବର୍ତ୍ତନ, ଅଣପାରମ୍ପରିକ ଶକ୍ତିର ବ୍ୟବହାର, ପରିବେଶ ପ୍ରତି ଆମର ବ୍ୟକ୍ତିଗତ କର୍ତ୍ତବ୍ୟ ଓ ପରିବେଶକୁ ରକ୍ଷା ଉଦ୍ଦେଶ୍ୟରେ ଆମର ସାମୂହିକ କାର୍ଯ୍ୟ ସମ୍ପର୍କରେ ସଚେତନ କରାଯାଇପାରିବ। ପ୍ରକୃତି ଆମର ଲୋକକୁ ପୂରଣ କରିପାରିବ ନାହିଁ। ଆମେ ଲୋକକୁ ଚିତ୍ତକର୍ତ୍ତା କରିବାକୁ ଯାଇ ପରିବେଶକୁ ଧ୍ୟାନ କରିବାକୁ ଅନୁମୋଦିତ। ଏହି ଦିବସରେ ପ୍ରକୃତିର କଥା ଚିନ୍ତା ନ କରି ପ୍ରକୃତିକୁ ଶୋଷଣ କରିବାକୁ ଜଙ୍ଗଲ କାଟି ଚାଷଜମି ଓ ସହର ସୃଷ୍ଟି କରିବା ବିକାଶ

ଆମର କ୍ଷମତା, ଆମ ଗ୍ରହ



ନାମରେ ମାଳ ମାଳ କଳକାରଖାନା ଓ ବିଦ୍ୟୁତ୍-ଉତ୍ପାଦନ କେନ୍ଦ୍ର ଗଢ଼ିଉଠିଛି। ଯାନବାହନର ସଂଖ୍ୟା ବୃଦ୍ଧି ପାଇଛି। ଗାଡ଼ିମୋଟର ଓ କଳକାରଖାନାରୁ ନିର୍ଗତ ଧୂଆଁ, ପାଉଁଶ ଓ ଆବର୍ଜନା ଆମର ଜଳ, ଗ୍ଳୁ ଓ ଆକାଶକୁ ପ୍ରଦୂଷିତ କରୁଛି। ବାୟୁରେ ଅକ୍ଷୀରକାମ୍ପୁ ବଢ଼ିଗଲେ। ପ୍ରଦୂଷିତ ପରିବେଶରେ ପୃଥିବୀରୁ ଅନେକ ପ୍ରକାରିର ଜଳଜୀବ ଓ ବୃକ୍ଷଲତା ଲୋପପାତ ହେଉ ନାହିଁ। ଖରା ଦିନେ ପ୍ରକୃତ ଖରା ଅଂଶୁଯାତର କାରଣ ହେଉଛି। ଆମର ଅବିବେକୀ କାର୍ଯ୍ୟକଳାପ ଦ୍ୱାରା ଜଳବାୟୁର ପରିବର୍ତ୍ତନ ହେବା ସହିତ ବୃଷ୍ଟି ଅନିୟମିତ ହେଉଛି। ତେଣୁ ଧରିତ୍ରୀ



ଦିଗରେ ସରକାର ସଚେତନ କରିବା ପୂର୍ବରୁ ଆମେ ସଚେତନ ହେବା ଜରୁରୀ। ପଲିଥିନ୍ ବ୍ୟବହାରକୁ ସମ୍ପୂର୍ଣ୍ଣ ମନା କରିବା, ନିଜର ବ୍ୟକ୍ତିଗତ କାର୍ଯ୍ୟ ବାଜେଟ୍ ବଦଳରେ ବ୍ୟ-ଟ୍ରେନ୍ ବ୍ୟବହାର କରିବା, ନିଜର ସ୍କୁଲ କଲେଜକୁ ଅଜୀରକମୂଳ ରଖିବା, ନିଜ ଗାଆଁ-ସହରର ପରିବେଶକୁ ସୁସ୍ଥ ରଖିବା, ଆବର୍ଜନା ମୁକ୍ତ କରିବା, ଏପରି କି ଘରୁ ବାହାରିଲା ବେଳେ ସୁଇଚ୍ ବନ୍ଦ କରିବା ଭଳି ସମସ୍ତ ଛୋଟବଡ଼ ଦିଗ ପ୍ରତି ସଚେତନ ହେବା ଦରକାର। ନିର୍ବାଚନ ସମୟରେ ମୁଦ୍‌ବର୍ଣ୍ଣ ଯେମିତି ଉତ୍ସାହ ପ୍ରଦର୍ଶନ କରନ୍ତି, ପରିବେଶକୁ ସୁସ୍ଥ ରଖିବା କାର୍ଯ୍ୟରେ ସେହି ଉତ୍ସାହ ଆବଶ୍ୟକ। ତେବେ ଯାଇ 'ଧରିତ୍ରୀ ଦିବସ' ପାଳନ ସଫଳ ହେବ। ଆମ ଉନ୍ନତ ଧାରା ନିରନ୍ତରତା ଚିରନ୍ତନ ରୁହେ। ତେଣୁ ପରିବେଶ ନଷ୍ଟ ହେଉଛି। ଆଜି ସିନା ପ୍ରକୃତି ଆମର ଲାଳସାକୁ ପୂରଣ କରିପାରିଛି, କିନ୍ତୁ କାଲି ପୁମୁଖୁ ପରିବେଶ ଆମର ଛୋଟ ଆବଶ୍ୟକତାକୁ ମଧ୍ୟ ପୂରଣ କରିପାରିବ ନାହିଁ। ଆଜି କେବଳ ଗୋଟିଏ ଦିନ କାଗଜପତ୍ରରେ 'ଧରିତ୍ରୀ ଦିବସ' ପାଳନ କରିବେଲେ ହେବ ନାହିଁ। ପୃଥିବୀ ଗ୍ରହ ପ୍ରତି ଆମର ବ୍ୟକ୍ତିଗତ ତଥା ସାଂଗଠନିକ ଦାୟିତ୍ୱ ଓ କାର୍ଯ୍ୟ ବିଷୟରେ ସମସ୍ତେ ହୃଦୟଙ୍ଗମ କରିବାର ସମୟ ଆସିଛି। ଶକ୍ତି ସଙ୍କଟ ବିଷୟରେ ଜାଣିବା, ଆମ କ୍ଷମତାକୁ ବ୍ୟବହାର ପୂର୍ବକ ଧରିତ୍ରୀକୁ ସୁସ୍ଥ ରଖିବା। ଆଜି ମୁଦ୍‌ପତ୍ରିକା ସୋସିଆଲ ମିଡିଆ ମାଧ୍ୟମରେ ଚାଟ୍ ରୁହେ, ବର୍ଷ ସମାପ୍ତକୁ ସଚେତନ କରିବାର ସମୟ ଆସିଛି।

-ଡ. କମଳାକାନ୍ତ ଜେନା
 ମୋ: ୯୪୩୯୫୦୧୨୫୧

ପ୍ରିୟତମା ସାହୁ
 ଜଗଦିଶ୍ୱରୀ
 SJJT (Shri Jagdishprasad Jhabarmal Tibrewala University, Jhunjhunu)

Nursing ବିଭାଗରେ ବିଷୟ No. JTT/Ph.D./Exam/7501/dt. 07.08.2025 ଡାକ୍ତା ସମାନ ସ୍ତରର ପିଏଚ୍.ଡି. (Ph.D.) ଉପାଧି ହାସଲ କରିଛନ୍ତି। ତାଙ୍କର ଉପସଂଗ୍ରହ ନିବନ୍ଧ ବିଭାଗରୁ ପ୍ରଥମ ସ୍ଥାନରେ "A MIXED METHOD STUDY OF PARENTAL PERCEPTION OF PHYSICAL ACTIVITY AND QUALITY OF LIFE OF CHILDREN UNDER HOME LOCKDOWN IN THE COVID-19 PANDEMIC IN A SELECTED AREA OF ODISHA." ପ୍ରସଙ୍ଗରେ Prof. Dr. ରାଜେଶ୍ୱରୀ କୁମାରଙ୍କ ଉପସଂଗ୍ରହରେ ଉପସଂଗ୍ରହ କରୁଥିଲେ। ଡାକ୍ତର ପ୍ରିୟତମା ସାହୁ ପ୍ରାଣୀ, ବନିଆ ପ୍ରାଣୀ, ଖୋର୍ଦ୍ଧା ବିଭାଗ ନିବାସୀ। ତାଙ୍କର ୧୦ଟି ନାମାନ୍ତରଣ ସାଧ୍ୟ ଏବଂ ପଦାବଳୀରେ କୋଷ୍ଠ ଉପାଦାନ, ଖୋର୍ଦ୍ଧା ବିଭାଗ ଲକ୍ଷ୍ୟାଧାର ସାଧ୍ୟ ଏବଂ ପ୍ରମାଣିତ ସାଧ୍ୟ କର୍ମର ପୁସ୍ତକ ଅଟନ୍ତି। ସେ ତାଙ୍କର ଏହି ସମାନ ଏବଂ ସମ୍ପର୍କରେ ଶ୍ରେୟ ମହାପ୍ରଭୁ ଶ୍ରୀଚରଣପ୍ରସାଦ ଅର୍ପଣ କରିବା ସହିତ ନିଜ ମାତା, ପିତା, ଭାଇ, ଭଉଣୀ, ସ୍ୱାମୀ, ସ୍ୱାମୀ, ଧର୍ମପତ୍ନୀ ସୁସମ୍ପଦ ସାଧ୍ୟ, ସମସ୍ତ ପରିବାରବର୍ଗ, ସମସ୍ତ ଶିକ୍ଷକ ଓ ଶିକ୍ଷୟିତ୍ରୀ, ସମସ୍ତ ସହକର୍ମୀ ଏବଂ ସମ୍ପର୍କୀୟ ଆପଣଙ୍କ କୃତଜ୍ଞତା ଜାପାନ କରୁଛନ୍ତି।

ବର୍ତ୍ତମାନ ଡାକ୍ତର ପ୍ରିୟତମା ସାହୁ ମୁଖ୍ୟପାଠକ ଓ ଡାକ୍ତରୀ ବିଭାଗର ମୁଖ୍ୟ ଡାକ୍ତରୀ ଓଡିଆ ଓ ଇଂରାଜୀରେ ଲେଖାଯାଇଛି।
 Faculty ଭାବରେ କାର୍ଯ୍ୟରତ।

ଜୁଡିଆଯାଚି ହରାଇ ଚାଲିଛି ସୌନ୍ଦର୍ଯ୍ୟ

ପାହାଡ଼ରେ ପାଇ ନିବାସ ନିର୍ମାଣ ହୋଇଥିବା ବେଳେ ବନ ବିଭାଗ ଓ ପୋଲିସ୍ ବିଭାଗର ଗେଷ୍ଟ ହାଉସ୍, କେନ୍ଦ୍ରପତ୍ର ବିଭାଗର ଡିଭିଜନ ଅଫିସ୍ ଏବଂ ଉପରେ ସହରାଞ୍ଚଳ କଳ ଯୋଗାଣ ପ୍ରକଳ୍ପ, ହାତୀ ଗାଘାର ରହିଛି। ଏଣୁ ଏହି ଘାଟଣା ପର୍ଯ୍ୟଟକଙ୍କ ଆକର୍ଷଣ କେନ୍ଦ୍ର ହୋଇଛି। ଅନେକ ଘାଟଣା ପର୍ବ କେନ୍ଦ୍ରରେ ସହରର ସୌନ୍ଦର୍ଯ୍ୟ ଦୃଶ୍ୟକୁ ଦେଖି ଖୁସି ହୋଇଥାନ୍ତି। ଘାଟି ଉପରୁ ଫଟୋ ଓ ସେଲଫି ଉଠାଇ ସୁନ୍ଦର ପରିବେଶର ସୁନ୍ଦର ସାଜତି

ସୁରକ୍ଷା ଜାଲି ଛିଡ଼ିଗଲାଣି, ପଥର, ମାଟି ଖସୁଛି

ଋଷି ଫେରନ୍ତି। ତେବେ ପ୍ରାୟ ଏକ କି.ମି ବାର୍ଦ୍ଧ ଘାଟି ରାସ୍ତାର ପ୍ରସଙ୍ଗିତରଣ ନାମରେ ଏକ୍‌ଏଚ୍ ୪୯ ପାର୍ଶ୍ୱକୁ ଅବିଚାରିତ ଭାବରେ କଟାଯିବା ଫଳରେ ଏହାର ପାର୍ଶ୍ୱ ପାହାଡ଼ ତୁର୍କି ହୋଇପଡ଼ିଛି। ଅନେକ ସମୟରେ ପାହାଡ଼କୁ ଭୁଲ୍‌କନ ହୋଇ ପଥର, ମାଟି ଆଦି ଖସି ରାସ୍ତାରେ ପଡ଼ୁଛି। ବିଭିନ୍ନ ସମୟରେ ଯାତାୟାତ ବିପଦପୂର୍ଣ୍ଣ ହେଉଛି। ଠିକ୍ ଭାବରେ ପାହାଡ଼ର ପାର୍ଶ୍ୱ ପରିଚାଳନା କରାଯାଇ ନ ଥିବାରୁ ପ୍ରତ୍ୟେକ ବର୍ଷ ବର୍ଷା ଦିନରେ ମାଟି ଅତଡ଼ା ଖସିବା ସହ ଗଛ, ପଥର ଖସି ରାସ୍ତା ଅବରୋଧ ନିଜକୁ ଆସିଛି। ଅନୁପସରେ ଏହି କାରଣରୁ ପରିବେଶ ବହୁ ପରିମାଣରେ କ୍ଷତି ହେବା ସହ ସୌନ୍ଦର୍ଯ୍ୟହୀନ ଘରୁଁ ବୋଲି ପୁରୁଣା ସହରର ବସିଷ୍ଟ ନାଗରିକ ନବ କିଶୋର ସାହୁ କହିଛନ୍ତି। ବହୁ ଅର୍ଥ ବ୍ୟୟ କରି ପାହାଡ଼ ତଥା ଯାତାୟାତ କରୁଥିବା ଲୋକଙ୍କ ସୁରକ୍ଷା ପାଇଁ

ଗାର୍ଡ଼ ଥିଲ ନିର୍ମାଣ କରାଯିବା ସହ ଲୁହା ଜାଲି ବିଛା ଯାଇଥିଲେ ହେଁ ସେସବୁ ବର୍ଷା ଦିନରେ ଅତଡ଼ା ଖସି ନଷ୍ଟ ହୋଇଯାଉଛି। ଏଣୁ ଏହାର ସୁରକ୍ଷା ପାଇଁ ବ୍ୟବସ୍ଥା କରିବାକୁ ପାଦ ଦେଖିବାକୁ ଲୁଚିଥାଏ ସାହିର ଲୋକମାନେ ଦାବି କରୁଛନ୍ତି। ଏହାର ତଳ ଭାଗରେ

ଜବରଦଖଲ ବହୁଥିବା ଏହାର ଜଙ୍ଗଲ ପରିମାଣ ସମ୍ପୂର୍ଣ୍ଣତା ହେବାରେ ଲାଗିଛି। ବନ ବିଭାଗ ପକ୍ଷରୁ ବନାକରଣ କରାଯାଇ ବିଶେଷ ସୁରକ୍ଷା ବ୍ୟବସ୍ଥା କରିବାକୁ ସ୍ଥାନୀୟ ଲୋକେ ଦାବି କରିଛନ୍ତି।

- ନରେଶ ଚନ୍ଦ୍ର ପଟ୍ଟନାୟକ, କେନ୍ଦ୍ରରେ

Classified Everyday

0674-2580101, 9692975378

MATRIMONIAL

ବିଧି- ୩୨, ଉଚ୍ଚତା- 5ft. 6inch, ରଙ୍ଗ- ରୋରା, Network Analyst at Analog System-Bangalore, ଖଣ୍ଡାୟତ ପୁଅ ପାଇଁ ଘରୋଇ, ସୁନ୍ଦର ଝିଅ ଆବଶ୍ୟକ। ଯୋଗାଯୋଗ: 7978761365, 9778607482. D-73599

REAL ESTATE SALE

ବାଲିଅଟାରୁ 5K.M. Pitchu Road side Schedulecaste plot 2100sqft.- 40,00,000/- 7978947520. D-32

3BHK, Drawing, Dining, Puja, Three Bed Room, Two Kitchens, Three Toilets, Garage near Shopping Mall, Inox Cinema, Tamando, Rate-Three crores (Negotiable). Cell. 9040188940, 93481 21441. D-166

All types haircutting, body massage by smart lady, one hour 700/- Room services available. Contact: 7788888200. D-76307

AFFIDAVIT

I, Prasanta Nayak, S/o.- Sukadev Nayak of Vill.- Gopinathpur, P.O.- Anantapur, P.S.- Balikuda, Dist.- Jagatsinghpur, State- Odisha declare by affidavit before Executive Magistrate, Balikuda, Affidavit No.- 1918 Dtd.- 03.11.2025 has changed name from Prasanta Kumar Nayak to Prasanta Nayak for all future purposes. D-172

By virtue of an affidavit sworn before Executive Magistrate, Kantabanji, dated 21.4.2026, I, MANJAREE BHOI, W/o.- CHAITANYA BHOI, Address: At/P.O./P.S.- MURIBAHAL, Dist.- Bolangir, Odisha, PIN- 767037 declare that I have changed my name from CHAHATULA BHOI (Old name) to MANJAREE BHOI (New name). Henceforth, I shall be known as MANJAREE BHOI for all purposes. D-171

ମନେ ପଡ଼ି

ଦଶାହୁ ଉପଲକ୍ଷେ ଅଶୁଳ ଶୁଭାଞ୍ଜଳି

✓ ଦୂର ମୋହନ ତ୍ରିପାଠୀ

ଆବିର୍ଭାବ: ୦୭.୧୧.୧୯୪୧
 ତ୍ରିଭୋଧାନ: ୧୩.୦୪.୨୦୨୬
 ଦୂର ମନୋହର ପ୍ରେମ, ଦୃଢ଼ ଚରିତ୍ର ଏବଂ ଶୁଣିତ ଆଦର୍ଶ ଆଜି ଆମ ପରିବାରର ପ୍ରତି ବିଶେଷରେ ସ୍ମରଣ ହେଉଛି। ଦୁଇ ଦିନ ଏହି ଘର ଆଜି ସମ୍ପୂର୍ଣ୍ଣ ଶୁଣ୍ୟ, ମାତ୍ର ଦୂର ଆଶାବାଦର ଛାଇ ଆମକୁ ପ୍ରତି ପାଦରେ ବାଟ ଦେଖାଉଛି। ଆଜି ତୁମର ସହିତ ଶାନ୍ତ ପୃଷ୍ଠାଟି ଅବସରରେ ଆମେ ସମସ୍ତେ କାରାଗାର ବନ୍ଦରେ ତୁମକୁ ସୁରକ୍ଷା କରୁଛୁ। ମହାପୁତ୍ର ଶ୍ରୀରମନାଥଙ୍କ ଶ୍ରୀଚରଣରେ ଆମର ଏହି ପ୍ରାର୍ଥନା, ଦୂର ପତିତ ଆତ୍ମାକୁ ଚିର ଶାନ୍ତି ଓ ସଫଳତା ମିଳୁ।
 ଶୋକ ସମ୍ବନ୍ଧ:
 ବନ୍ଦ୍ୟ ମଞ୍ଜରୀ ତ୍ରିପାଠୀ ଓ ପରିବାର ବର୍ଗ

BRIDE WANTED

ବୟସ- ୩୨, ଉଚ୍ଚତା- 5ft. 6inch, ରଙ୍ଗ- ରୋରା, Network Analyst at Analog System-Bangalore, ଖଣ୍ଡାୟତ ପୁଅ ପାଇଁ ଘରୋଇ, ସୁନ୍ଦର ଝିଅ ଆବଶ୍ୟକ। ଯୋଗାଯୋଗ: 7978761365, 9778607482. D-73599

REAL ESTATE SALE

ବାଲିଅଟାରୁ 5K.M. Pitchu Road side Schedulecaste plot 2100sqft.- 40,00,000/- 7978947520. D-32

Healthcare

Newly opening full body massage. Best therapist, Good Looking: 7205888795. D-135

All types of physiotherapy and massage. Contact: 9556924059/7656969134. D-109

Your Classified Advertisement published in Dharitri will be listed free in Dharitri Online Edition: dharitriepaper.in

ପାଠକଙ୍କ ପାଇଁ ସୂଚନା

କ୍ୱାସିପାଏବରେ ପ୍ରକାଶିତ କେତେକ ବିଜ୍ଞାପନକୁ ଭିତ୍ତିକରି କିଛି ପାଠକ ଠକାମିର ଶିକାର ହେଉଥିବା ଆମର ଦୃଷ୍ଟିଗୋଚର ହେଉଛି। ବିଜ୍ଞାପନ ଦେଉଥିବା ସଂସ୍ଥାମାନଙ୍କ ସହ କାର୍ଯ୍ୟକାରୀ କରିବା ପୂର୍ବରୁ ସବିଶେଷ ତଥ୍ୟ ଓ ନିଜର ବିବେକ ଖଟାଇ କାର୍ଯ୍ୟକାରୀ କରନ୍ତୁ। ଏଥିପାଇଁ ଧରିତ୍ରୀ କରୁପସ ଦାୟୀ ରହିବେ ନାହିଁ।

ମନେ ପଡ଼ି

ଦଶାହୁ ଉପଲକ୍ଷେ ଅଶୁଳ ଶୁଭାଞ୍ଜଳି

✓ ଦୂର ମୋହନ ତ୍ରିପାଠୀ

ଆବିର୍ଭାବ: ୦୭.୧୧.୧୯୪୧
 ତ୍ରିଭୋଧାନ: ୧୩.୦୪.୨୦୨୬
 ଦୂର ମନୋହର ପ୍ରେମ, ଦୃଢ଼ ଚରିତ୍ର ଏବଂ ଶୁଣିତ ଆଦର୍ଶ ଆଜି ଆମ ପରିବାରର ପ୍ରତି ବିଶେଷରେ ସ୍ମରଣ ହେଉଛି। ଦୁଇ ଦିନ ଏହି ଘର ଆଜି ସମ୍ପୂର୍ଣ୍ଣ ଶୁଣ୍ୟ, ମାତ୍ର ଦୂର ଆଶାବାଦର ଛାଇ ଆମକୁ ପ୍ରତି ପାଦରେ ବାଟ ଦେଖାଉଛି। ଆଜି ତୁମର ସହିତ ଶାନ୍ତ ପୃଷ୍ଠାଟି ଅବସରରେ ଆମେ ସମସ୍ତେ କାରାଗାର ବନ୍ଦରେ ତୁମକୁ ସୁରକ୍ଷା କରୁଛୁ। ମହାପୁତ୍ର ଶ୍ରୀରମନାଥଙ୍କ ଶ୍ରୀଚରଣରେ ଆମର ଏହି ପ୍ରାର୍ଥନା, ଦୂର ପତିତ ଆତ୍ମାକୁ ଚିର ଶାନ୍ତି ଓ ସଫଳତା ମିଳୁ।
 ଶୋକ ସମ୍ବନ୍ଧ:
 ବନ୍ଦ୍ୟ ମଞ୍ଜରୀ ତ୍ରିପାଠୀ ଓ ପରିବାର ବର୍ଗ

ରଜନୀଗନ୍ଧାରେ ସାର ପ୍ରୟୋଗ

ଲଗାଯାଇଥିବା ରଜନୀଗନ୍ଧା ୩୦ ଦିନର ହୋଇ ଯାଇଥିଲେ ଏକର ପ୍ରତି ୮୫କି.ଗ୍ରା. ଯବକ୍ଷାରକାନ ସାର ପ୍ରୟୋଗ କରନ୍ତୁ। କୋଲକାତା ସିଙ୍ଗଲ, ଶ୍ରୀଜୀଉ, କୋଏମ୍‌ସିଟୋର ସିଙ୍ଗଲ ଓ ସୁହାସିନା(ତବଲ) ଆଦି ଉନ୍ନତ କିସମ ବିହନ ଚୟନ କରନ୍ତୁ। ବୁଣିବା ପୂର୍ବରୁ ଅନୁମୋଦିତ ସାର (ଏକର ପ୍ରତି ୧୭୦କି.ଗ୍ରା. ଯବକ୍ଷାରକାନ, ୮୦କି.ଗ୍ରା. ଫସଫରସ ଓ ୮୦କି.ଗ୍ରା. ପଟାସ ସାର) ପ୍ରୟୋଗ କରନ୍ତୁ। ଏକର ପ୍ରତି ପ୍ରାୟ ୪୦,୦୦୦ କମା ଆବଶ୍ୟକ। ହେଲେ ମନେ ରଖିବା ଦରକାର ଯେ କହାଗୁଡ଼ିକ ୨.୫ସେ.ମି. ବ୍ୟାସ ବିଶିଷ୍ଟ ହୋଇଥିବ। ଶୀତଳ ଭଣ୍ଡାରରେ ୪-୫ ଡିଗ୍ରୀ ସେଲ୍‌ସିଅସ୍‌ରେ ରହିଥିବା କହାଗୁଡ଼ିକ ଭଲ ଗଜା ହୋଇଥାଏ। ପୁରୁକାବପ୍ରବଣ ଅଞ୍ଚଳରେ ଲଗାଇବା ପୂର୍ବରୁ ଏକର ପ୍ରତି ୧୬୦କି.ଗ୍ରା. ନିୟ ପିଡ଼ିଆ ପ୍ରୟୋଗ କରନ୍ତୁ।



ଲାଭଜନକ ଫଳଚାଷ

ଉଚ୍ଚା ଗଢ଼ାଣିଆ ବା ଅର୍ଦ୍ଧବର ଜମିରେ ଫଳଚାଷ ଲାଭଜନକ ଭାବେ କରାଯାଇପାରିବ। ଆମ ରାଜ୍ୟର ଜଳବାୟୁରେ ନାନା ପ୍ରକାର ଫଳଚାଷ ଲାଭଜନକ ଭାବେ କରାଯାଇପାରିବ। ଯଥା: ଆମ୍ବ, ନଡ଼ିଆ, କଦଳୀ, କାଜୁବାଦାମ, ପିଜୁଳି, ସପେଟା, ଅମୃତଭଣ୍ଡା ଇତ୍ୟାଦି। ପ୍ରଥମେ ଜମିକୁ ଭଲଭାବେ ପରିଷ୍କାର କରି ୨/୩ ଓଡ଼ ଚାଷ କରିଦେବା ଉଚିତ। ବର୍ଷାରତ୍ନ ଆରମ୍ଭରେ ଗଛ ଲଗାଇବାକୁ ହେଲେ ଖରାଦିନରୁ ଗାତ ଖୋଳି ରଖିବା ଦରକାର। ଗାତକୁ ଖୋଳା ହୋଇଥିବା ମାଟି ଓ ଗାତ ଖରା ଖାଇଗଲେ ଭଲ। ଆମ୍ବ, କଦଳୀ, ନଡ଼ିଆ, ପିଜୁଳି, ପଶସ, ଲିଚୁ ଇତ୍ୟାଦି ପାଇଁ ୧ ମିଟର ଗଭୀର ଓ ୧ ମିଟର ଗୋଲେଇର ଗାତ, କଦଳୀ ଓ ଅମୃତଭଣ୍ଡା ପାଇଁ ଅଧ ମିଟର ଗଭୀର ଓ ଅଧ ମିଟର ଗୋଲେଇର ଗାତ ଦରକାର। ସମୃଦ୍ଧ ପାଇଁ ୩୦ସେ.ମି. ଚଉଡ଼ା ଓ ୧୫ସେ.ମି. ଗଭୀରରେ ନାନା ଖୋଳାଯାଏ।



ଛେଳି ପାଳନର ଆବଶ୍ୟକତା



ସୁସ୍ୱାଦୁ ଲାଗେ । କ୍ଷୀର ଉତ୍ପାଦନରେ ସର ମଧ୍ୟ ମୋଟା ଆକାରରେ ପଡ଼େ ନାହିଁ । କିନ୍ତୁ ଛେଳିର କ୍ଷୀରରେ ବାସନା ଯୋଗୁ ଲୋକମାନେ ଏହାକୁ ପିଇବାକୁ ଆଗ୍ରହ ପ୍ରକାଶ କରନ୍ତି ନାହିଁ । ଛେଳିର କ୍ଷୀରରେ ମଧ୍ୟ ଯକ୍ଷ୍ମା ରୋଗ ପ୍ରତିରୋଧକାରୀ ଶକ୍ତି ନିହିତ ଥାଏ । ବର୍ତ୍ତମାନ ଆମ ଦେଶରେ ସମୁଦାୟ କ୍ଷୀର ଉତ୍ପାଦନର ୫୨ ପ୍ରତିଶତ ମଇଁଷି କ୍ଷୀର, ୪୫ ପ୍ରତିଶତ ଗାଈକ୍ଷୀର ହେଉଥିବାବେଳେ ଛେଳିକ୍ଷୀର ୩ ପ୍ରତିଶତ ପୂରଣ କରିପାରିଛି ।

“ଛେଳି ଏପରି ଏକ ପ୍ରାଣୀ, ଯେକୌଣସି ଜଳବାୟୁ ସହ ଖାପଖୁଆର ରହିପାରିବ। ଯେଉଁ ଘାସ ଅନ୍ୟ ପ୍ରାଣୀକୁ ରୁଚିକର ନ ହୋଇପାରେ, ସେହି ପ୍ରକାର ଘାସ ଏମାନେ ଖାଇ ବଞ୍ଚିପାରନ୍ତି । ଯେକୌଣସି ଲୋକ ଛୋଟଠାରୁ ବଡ଼ ପର୍ଯ୍ୟନ୍ତ ଏମାନଙ୍କୁ ସହଜରେ ରଖିପାରିବେ । ଛେଳି ରଖିବାକୁ ବେଶି ସ୍ଥାନ ଦରକାର ହୁଏନାହିଁ । ଛେଳିର ଲଣ୍ଡି ଉଚ୍ଚସ୍ୱାଦୁ ବା ରୁପେ ବ୍ୟବହାର ହୁଏ । ବର୍ତ୍ତମାନ ଭାରତର ଛେଳି ସଂଖ୍ୟା ପୁସ୍ତୁପାରେ ଛେଳି ସଂଖ୍ୟାର ଏକତୃତୀୟାଂଶ ସ୍ଥାନ ଗ୍ରହଣ କରିଛି ।”

। ଛେଳିର ଲଣ୍ଡି ଉଚ୍ଚସ୍ୱାଦୁ ସାର ରୂପେ ବ୍ୟବହାର ହୁଏ । ବର୍ତ୍ତମାନ ଭାରତର ଛେଳି ସଂଖ୍ୟା ପୁସ୍ତୁପାରେ ଛେଳି ସଂଖ୍ୟାର ଏକତୃତୀୟାଂଶ ସ୍ଥାନ ଗ୍ରହଣ କରିଛି । ଭାରତରେ ମିଳୁଥିବା ବିଭିନ୍ନ ଧରଣର ଛେଳି ଭୌଗୋଳିକ ଦୃଷ୍ଟିକୋଣରୁ ଆମ ଦେଶରେ ପାଳନ କରାଯାଉଥିବା ସମସ୍ତ ଛେଳିକାନ୍ତିକୁ ୪ଟାଭିଭାଗରେ ବିଭକ୍ତ କରାଯାଇଛି । ଯଥା - (୧) ଉତ୍ତର ହିମାଳୟ, (୨) ଉତ୍ତର ପଶ୍ଚିମାଞ୍ଚଳ, (୩) ଦକ୍ଷିଣାଞ୍ଚଳ ଏବଂ (୪) ଉତ୍ତର ଆର୍ଦ୍ର ପୂର୍ବାଞ୍ଚଳ । ଉତ୍ତର ହିମାଳୟ ଅଞ୍ଚଳ : କଳ୍ପ-କମ୍ପାଉ, ହିମାଚଳ ପ୍ରଦେଶର ପାହାଡ଼ିଆ ଅଞ୍ଚଳରେ ମିଳୁଥିବା ଛେଳିମାନଙ୍କ

ଇତ୍ୟାଦି ଛେଳି ପାଳନ କରାଯାଏ । ଦକ୍ଷିଣାଞ୍ଚଳ : ମହାରାଷ୍ଟ୍ର, ଆନ୍ଧ୍ରପ୍ରଦେଶ, କର୍ଣ୍ଣାଟକ, ତାମିଲନାଡୁ, କେରଳରେ ସମ୍ବଳନେରୀ (କ୍ଷୀର), ମାଲବାରୀ, ଓମ୍‌ନାଦବାଦୀ (ମାଂସ) ଜାତୀୟ ଛେଳି ଦେଖାଯାଆନ୍ତି । ଉତ୍ତର ଆର୍ଦ୍ରପୂର୍ବାଞ୍ଚଳ : ଦିହାର, ପଶ୍ଚିମବଙ୍ଗ, ଓଡ଼ିଶା, ଆସାମ, ମିଜୋରାମ, ମଣିପୁର, ତ୍ରିପୁରା, ଅରୁଣାଚଳ ପ୍ରଦେଶରେ ସ୍ଲୁକ୍ ବେଙ୍ଗଲ (ମାଂସ), ଗଞ୍ଜାମ (ମାଂସ), ଆସାମ ପାର୍ବତ୍ୟାଞ୍ଚଳ (ମାଂସ) ପ୍ରକାରି ଛେଳି ଦେଖାଯାଆନ୍ତି । ଆମ ଓଡ଼ିଶାରେ ସାଧାରଣତଃ ୨ ପ୍ରକାର ଛେଳି ଦେଖାଯାନ୍ତି । ଉତ୍ତର ଭାଗରେ ବୁଲ୍ ବେଙ୍ଗଲ (କଳା, ଧଳା, ନାଲି, ମାଟିଆ) ଓ ଦକ୍ଷିଣ ଭାଗରେ ଗଞ୍ଜାମ ପ୍ରକାରି ଛେଳି (ଦୁଇଟି ଘଷିକା ବା ହାତୁଡ଼ି ଭଳି ମୁହଁର ତଳେ ଓହ୍ଲାଇଥାଏ) ଦେଖିବାକୁ ମିଳନ୍ତି ।

ଛେଳିମାଂସ ସମୁଦାୟ ଆମ ଦେଶର ମାଂସ ଉତ୍ପାଦନର ୩୬ ପ୍ରତିଶତ ପୂରଣ କରିପାରିଛି । ପ୍ରାଣିକ ଖାଦ୍ୟ ମଧ୍ୟରେ



ପାଛ ବ୍ୟତୀତ ମାଂସରୁ ହିଁ ସର୍ବାଧିକ ପୁଷ୍ଟିକାରୀ ବା ପ୍ରୋଟିନ୍ ମିଳିଥାଏ । ଏହି ପ୍ରୋଟିନ୍ ଅଭାବରେ ଶରୀରର ପରି ଛେଳିକ୍ଷୀରରେ ଖାଦ୍ୟସାର ପ୍ରାୟ ସମାନ ଅଛି କିନ୍ତୁ ଛେଳିକ୍ଷୀର ଯେଉଁ ଶରୀର ଦୁର୍ବଳ ହୋଇପଡ଼େ ଏବଂ ଗାଈ କ୍ଷୀର ଅପେକ୍ଷା ମନୁଷ୍ୟ ଶରୀରରେ ସହଜରେ ହଜମ ହୋଇଯାଏ । କାରଣ ଏହି କ୍ଷୀରରେ ଚର୍ବିକାତାୟ ଲାକୋଷ୍ଟେଟିକ ଗାଈକ୍ଷୀରଠାରୁ କ୍ଷୁଦ୍ର ଥାଏ ଏବଂ ଲାକୋଷ୍ଟେଟିକ ପରିମାଣ ଅଧିକ ଥାଏ । ତେଣୁ ଏହି କ୍ଷୀର ଅଧିକ

ଗରମ ପୋଷାକ ପାଇଁ ଅତ୍ୟନ୍ତ ବେଶି ଦରକାର ହୋଇପଡ଼ିଛି । ଛେଳି ପାଳନର ଅନ୍ୟାନ୍ୟ ସୁବିଧା ହେଉଛି ଏପରି ଏକ ପ୍ରାଣୀ, ଯେକୌଣସି ଜଳବାୟୁ ସହ ଖାପଖୁଆର ରହିପାରିବ । ଯେଉଁ ଘାସ ଅନ୍ୟ ପ୍ରାଣୀକୁ ରୁଚିକର ନ ହୋଇପାରେ, ସେହି ପ୍ରକାର ଘାସ ଏମାନେ ଖାଇ ବଞ୍ଚିପାରନ୍ତି । ଯେକୌଣସି ଲୋକ ଛୋଟଠାରୁ ବଡ଼ ପର୍ଯ୍ୟନ୍ତ ଏମାନଙ୍କୁ ସହଜରେ ରଖିପାରିବେ । ଛେଳି ରଖିବାକୁ ବେଶି ସ୍ଥାନ ଦରକାର ହୁଏନାହିଁ

ମଧ୍ୟରେ ଗଦି, କମ୍ପାଉ ପଶୁମାନା, ତେଣୁ, ଚଞ୍ଚାଳି ଇତ୍ୟାଦି ପ୍ରଧାନ । ଏହି ଛେଳିମାନଙ୍କର ଲୋମ ବେଶି ଦେଖାଯାଏ । ଉନ୍ନତ ଧରଣର ପଶୁମାନା ଛେଳି ଲୋମରେ କରାଯାଏ । ଉତ୍ତର ପଶ୍ଚିମାଞ୍ଚଳ : ପଞ୍ଜାବ, ହରିୟାଣା, ରାଜସ୍ଥାନ, ମଧ୍ୟପ୍ରଦେଶ, ସମତଳ ଉତ୍ତରପ୍ରଦେଶରେ ଯମୁନାପାରୀ(କ୍ଷୀର), ବାରବାଟୀ(ମାଂସ), ସାବୋହା (କ୍ଷୀର), କୁଟି (ମାଂସ), ସୁରତି (କ୍ଷୀର), ମାରଖାରୀ (କ୍ଷୀର)

ହଳଦୀ ଲଗାଇବା ପୂର୍ବରୁ...

ରୋମା, ସୁରମା, ରଙ୍ଗ, ରକ୍ଷି ନାମରେ ହଳଦୀ କିସମ ଆମ ରାଜ୍ୟ ପାଇଁ ଉପଯୁକ୍ତ। ଏକ ଏକର ଜମି ପାଇଁ ୮-୧୦ କୁଇଣ୍ଟାଲ ହଳଦୀ ଦରକାର ହୁଏ । ଏହି ଖଣ୍ଡଗୁଡ଼ିକୁ ୨-୩ଟି ଆଖି ଥାଇ ୨୦ରୁ ୨୫ଗ୍ରାମ ଓଜନର ହଳଦୀ ପୁଣ୍ଡା ଓ ଏଥିରୁ ବାହାରିଥିବା ପ୍ରଥମ ପୁଣ୍ଡା ବିହନ ଆକାରରେ ଲଗାନ୍ତୁ । ଜମିକୁ ଗୁଣ୍ଡଚାଷକରି ୧ ମିଟର ଓସାର, ୧୫ ସେ.ମି. ଉଚ୍ଚା ଓ ସୁବିଧା ଅନୁସାରେ ଲମ୍ବା ରଖି ପଚାଳିମାନ କରନ୍ତୁ । ଲଗାଇବା ପୂର୍ବରୁ ପ୍ରତି ୧୦ ଲିଟର ପାଣିରେ ୪୦ଗ୍ରାମ ମାକୋଜେନ୍ ରୁକ୍ଷ, ୧୦ଗ୍ରାମ କାବେନ୍‌ଡିଲିମ୍ ରୁକ୍ଷ ଓ ୫ ମିଲି ମାଲ୍‌ଥୁଆନ୍ ରୋକାଲ ଏଥିରେ ପ୍ରାୟ ୫୦କି.ଗ୍ରା. ହଳଦୀକୁ ବିଶୋଧନ କରନ୍ତୁ । ଏହାପରେ ବିହନକୁ ଛାଇରେ ଶୁଖାନ୍ତୁ । ଶେଷଓଡ଼ି ଚାଷ ବେଳେ ଏକର ପ୍ରତି ୧୦ଗାଡ଼ି (୫ଟନ୍) ଓ ହଳଦୀ ଲଗାହେବା ପରେ ସିଆର ଓ ପଚାଳିରେ ୧୦ଗାଡ଼ି ଗୋବର ଖତ ଦିଅନ୍ତୁ । ଏକର ପ୍ରତି ୨୪କି.ଗ୍ରା. ଯବକ୍ଷାରକାନ, ୧୨କି.ଗ୍ରା. ଫସଫରସ, ୩୬କି.ଗ୍ରା. ପଟାସ ସାରରେ ଦିଅନ୍ତୁ । ପ୍ରଥମ ଥର ସମୁଦାୟ ସୁପର ଫସଫେଟ୍ ଓ ଅଧା ମ୍ୟୁରିଏଟ ଅର୍ଡ଼ ପଟାସ ଦେଇ ହଳଦୀ ଲଗାନ୍ତୁ ।



ବିହନ ବ୍ୟବହାର ସମୟରେ...

ଘରେ ସାଜତି ରଖିଥିବା ବିହନ ବ୍ୟବହାର କରୁଥିଲେ ଗଜା ପରୀକ୍ଷା କରାଇ ନିଅନ୍ତୁ । ବୃଷ୍ଟିପୁଷ୍ଟ ଜମିଗୁଡ଼ିକରେ ଧାନ ପରିବର୍ତ୍ତେ ଅଧିକ ଅର୍ଥକରୀ ଅଣଧାନ ଫସଲ, ଯଥା-ଡାଲି ଫସଲ, ଚୈଳବାଜ ଫସଲ, କପା, ସୂର୍ଯ୍ୟମୁଖୀ, ପରିପରିବା ଆଦି ଏକକ ଫସଲ ଭାବରେ ଅଥବା ମିଶ୍ରିତ ଫସଲ ଭାବରେ ଚାଷ କରନ୍ତୁ । ଖାଲ ଜମିଗୁଡ଼ିକରେ ଅଧିକ ଘାସ ପ୍ରସ୍ତୁତ କରିବା ପାଇଁ ବୃକ୍ଷନାଶକ ବ୍ୟବହାର କରନ୍ତୁ । ବର୍ତ୍ତମାନଠାରୁ ନିଜ ଜମିର ପ୍ରକାର, ମାଟିର ଉର୍ବରତା, ସେତକକର ସୁବିଧା ଓ ଅନ୍ୟାନ୍ୟ କୃଷି ସାମଗ୍ରୀଗୁଡ଼ିକର ଉପଲବ୍ଧତାକୁ ବିଚାରକୁ ନେଇ ଫସଲ ଯୋଜନା ପ୍ରସ୍ତୁତକରନ୍ତୁ । ସର୍ବଦା ପ୍ରାମାଣିକ ବିହନ ବ୍ୟବହାର କରନ୍ତୁ । ସବୁଠାରୁ ଖାସ୍ କଥା ହେଲା ପ୍ରତି ୩ ବର୍ଷରେ ବିହନକୁ ବଦଳାଇ ଦିଅନ୍ତୁ । ଉତ୍ତରମାନର ବିହନ ବ୍ୟବହାର କରିବା ଦ୍ୱାରା ଅମଳ ୧୫ ପ୍ରତିଶତ ବୃଦ୍ଧି ପାଇଥାଏ ।



କୁଜିସାରୁର ଉନ୍ନତ କିସମ

କଳସେଚନର ସୁବିଧା ଥିଲେ ଆସନ୍ତା ମାସକୁ କୁଜି ମାସ ମଧ୍ୟରେ ସାଢ଼ୁ ଲଗାନ୍ତୁ । ତେଲିଆ, ମୁଦ୍ଗାକେଶୀ, ଚୋପି, ସାତମୁଖ ଓ ଝାଙ୍କଡ଼ି ଆଦି କିସମ ଲଗାନ୍ତୁ । ସାଧାରଣତଃ ସାଢ଼ୁ ପୁଣ୍ଡା ବିହନ ଆକାରରେ ବ୍ୟବହାର କରାଯାଏ । ପୁଣ୍ଡାଗୁଡ଼ିକ ୧୫ରୁ ୨୦ଗ୍ରାମ ଓଜନର ସୁସ୍ଥ ନାରୋଗୀ ସାଢ଼ୁ ଲଗାନ୍ତୁ । ଏ କ ଏକର ଫସଲ ପାଇଁ ୪ କୁଇଣ୍ଟାଲ ବିହନ ବ୍ୟବହାର କରନ୍ତୁ ।



ପ୍ରତି କି.ଗ୍ରା. ସାଢ଼ୁ ବିହନକୁ ୨ଗ୍ରାମ ମେଗାଲାନିକ୍ସିଲ ଓ ମାକୋଜେନ୍ ମିଶ୍ରଣରେ ବିଶୋଧନ କରି ଲଗାନ୍ତୁ । ଜମିର ପ୍ରକାର ଅନୁସାରେ ୨-୩ ଓଡ଼ ଗଭୀର ଚାଷକରି ମଇଦେଇ ମାଟି ଭଲ ଭାବରେ ଗୁଣ୍ଡକରି ସମତଳ କରନ୍ତୁ । ଶେଷ ଓଡ଼ ଚାଷ ପୂର୍ବରୁ ଏକର ପ୍ରତି ୪ରୁ ୫ଟନ୍ ଶଢ଼ା ରୋବରଖତ ମାଟି ସହ ଭଲ ଭାବରେ ମିଶାଇ ଦିଅନ୍ତୁ । ବିହନ ଲଗାଇବା ପୂର୍ବରୁ ଏକର ପ୍ରତି ୧୬ କି.ଗ୍ରା. ଯବକ୍ଷାରକାନ, ୨୪କି.ଗ୍ରା. ଫସଫରସ, ୧୨କି.ଗ୍ରା. ପଟାସ ପ୍ରୟୋଗ କରନ୍ତୁ । ପରେ ଗଜା ବାହାରିବାର ୨ରୁ ୧୦ଦିନ ପରେ ୨୦କି.ଗ୍ରା. ଯବକ୍ଷାରକାନ, ୨୦କି.ଗ୍ରା. ପଟାସ ସାର ପ୍ରୟୋଗ କରନ୍ତୁ ।

ଅଂଶୁଗାତ ସମୟରେ ପ୍ରାଣୀଙ୍କ ଯତ୍ନ



ଅଂଶୁଗାତ ପାଇଁ ନିଜେ ସର୍ବେ ଓ ସର୍ବୋତ୍ତମ ରୁଚୁକ୍ତ । ପ୍ରାଣୀଙ୍କୁ ପ୍ରଭୁର ଅଣ୍ଡା ପାଣି ପିଇବାକୁ ଦିଅନ୍ତୁ । ଗୁହାଳକୁ ପରିବର୍ତ୍ତେ ମିଶ୍ରିତ ବା ଅନ୍ଧ ଫସଲ ଚାଷ କରନ୍ତୁ । ଛିପ ଜମିଗୁଡ଼ିକରେ କେବଳ ଧାନ ନ କରି ଅନ୍ୟ ଫସଲ ଯଥା- ମୁଗ, ବିରି, ହରଡ଼, ମାଞ୍ଜିଆ, ମକା ଆଦି ଫସଲ ଅନ୍ଧ ଫସଲ ହିସାବରେ ନିଆଯାଇପାରେ । ବୁଣିବାବେଳେ ନାଲିରେ ଖତ ପ୍ରୟୋଗ କରନ୍ତୁ ।



ଅଣଧାନ ଫସଲ ଚାଷ

ଆ ନ ବଦଳରେ ଅଣଧାନ ଫସଲ ଚାଷ କରିପାରିବେ । ତେଣୁ ଏହି ସମୟରେ କେତୋଟି ବିଷୟ ପ୍ରତି ଧ୍ୟାନ ଦିଅନ୍ତୁ । ଅଣଧାନ ଫସଲ ଚୟନ କରିବା ବେଳେ ମକା, ବରଗୁଡ଼ି, ହରଡ଼, କାଗଜକ ମଇଳା ଇତ୍ୟାଦି ମୂଲିକା ବିରି, ମାଞ୍ଜିଆ, ତିନାବାଦାମ, କଡ଼ା ଓ କଦମ୍ବ ଇତ୍ୟାଦି ଚାଷ କରନ୍ତୁ । ମରୁଡ଼ି ସହଣୀ ଥିବା ଗଭୀର ଚେର, ଶୀଘ୍ର ବୃଦ୍ଧି ଓ ସ୍ୱଳ୍ପ ଅବସ୍ଥା କିସମ ନିର୍ବାଚନ କରନ୍ତୁ । ଫସଲର ସକଳ ଅବସ୍ଥାରେ ଜଳସେଚନ ପାଇଁ ବର୍ଷାପାଣିକୁ ସଞ୍ଚୟ କରି ରଖନ୍ତୁ । ଗଢ଼ାଣିଆ ଜମିରେ ଗଢ଼ାଣିର ବିପରୀତ ଦିଗରେ ହୁଡ଼ା ଓ ନାଲି ଅବଳବଦଳରେ କରନ୍ତୁ, ସହାୟା ମାଟିରେ ଅଧିକ ବର୍ଷାପାଣି ସଞ୍ଚିତ ହୋଇରହିବ । ଖରାପିଆ ଚାଷ

